

令和元年度

事業年報



一般財団法人 茨城県メディカルセンター

ま え が き



日頃よりセンター事業の運営につきましては、特段のご理解、ご支援を賜り厚く御礼申し上げます。

当センターにおきましては、平成31年2月に人間ドック棟が完成し、令和2年6月には本館の耐震補強およびリニューアル工事が完了いたしました。人間ドック棟には、女性健診専用エリアや内視鏡エリアなどを設け、精度の高い健診を可能とする最新の医療機器を備えるとともに、手狭であった本館の健診会場を拡充し、より快適で充実した健診施設となりました。

さて、令和元年度の事業実績につきましては、新型コロナウイルス感染症の影響もあり、総合健診事業の人間ドックは、前年度を下回り、産業保健事業では、生活習慣病健診、ストレスチェック検査が前年度を若干上回ったものの、一般健康診断、特殊健康診断は前年度を下回りました。茨城県からの受託事業である視覚事業・聴覚事業についても、前年度を下回りました。

また、学校保健事業は、少子化の影響により受診者数が年々減少している傾向にあります。

医療機器等の整備については、健診システム、施設内誘導システム、巡回健診システム、レポートシステム等を更新し、システムの更なる向上を図ることが出来ました。

今後も、設立母体である茨城県医師会との連携を強化しながら、健診施設の充実や検査精度の維持向上に努め、県民の皆さまの健康保持・増進を支援してまいりますので、より一層のご指導ご鞭撻を賜りますようお願い申し上げます。

ここに令和元年度事業年報を作成いたしましたので、ご高覧いただければ幸いに存じます。

令和2年11月

一般財団法人 茨城県メディカルセンター
理事長 鈴木 邦彦

目 次

第1章 各事業の運営状況

事業の概要	1
1 自主事業実績	1
(1) 総合健診事業	1
(2) 健康増進事業	1
(3) 産業保健事業	2
(4) 学校保健事業	2
2 委託事業実績	2
(1) 視覚事業	2
(2) 聴覚事業	2

I 総合健診事業

1 概 要	3
(1) 一日人間ドック	3
(2) 女性健診	3
(3) 単独健診	3
(4) オプション検査	3
(5) 受診者の状況	4
2 健診結果成績	7
(1) 健診結果成績	7
(2) 総合判定比	8
3 主なオプション検査別受診者数	9
4 主なオプション検査別成績	10
(1) 子宮検査	10
(2) 乳房検査	10
(3) 胸部CT検査	10
(4) 喀たん細胞診検査	11
(5) BNP検査	11
(6) 心臓・血管ドック	11
(7) リウマチ検査	12
(8) 胃がんリスク層別化検査（ABC法）	12
(9) 腫瘍マーカー検査	12
(10) 骨粗しょう症検査	13
(11) HPV検査	13
(12) 甲状腺機能検査	13
5 その他の検査	14
(1) 内視鏡検査	14
6 有所見一覧	15
(1) 感染症及び寄生虫症	15
(2) 新生物／「がん」疑い含む	15
(3) 血液及び造血器の疾患並びに免疫機構の障害	16
(4) 内分泌、栄養及び代謝疾患	16
(5) 眼及び附属器の疾患	16
(6) 耳及び乳様突起の疾患	17
(7) 循環器系の疾患	17

(8) 呼吸器系の疾患	17
(9) 消化器系の疾患	18
(10) 尿路性器系の疾患	19
7 精密検査の結果（確定）	20
(1) 新生物	20

II 健康増進事業

1 概要	21
(1) 指導方法	21
(2) 特定保健指導	21
(3) 特定保健指導の対象者の選定と階層化	22
2 特定保健指導実績	23
(1) 保健指導者数	23
(2) 性別・年齢別受診者数	23
(3) メタボリック判定	24
(4) 初回面談時の行動変容ステージ	24
(5) 腹囲からみた該当リスク	25
(6) 修了者の体重変化	26
(7) 喫煙	26

III 産業保健事業

1 概要	27
(1) 一般健康診断	27
(2) 生活習慣病健診	27
(3) 特殊健康診断	27
(4) ストレスチェック検査	27
2 各種健康診断の実績	28
(1) 一般健康診断	28
(2) 生活習慣病健診	28
(3) 特殊健康診断	28
(4) ストレスチェック検査	28
3 一般健診及び生活習慣病健診結果成績	29
4 特殊健康診断結果成績	30
(1) 有機溶剤	30
(2) 電離放射線	30
(3) 鉛	30
(4) じん肺	30
(5) 石綿	31
(6) 特定化学物質	31
(7) 有害光線	31
(8) 振動工具	31
(9) 騒音	32
(10) VDT	32
5 有所見一覧	33
(1) 感染症	33
(2) 新生物	33
(3) 血液及び造血器の疾患並びに免疫機構の障害	33

(4) 内分泌、栄養及び代謝疾患	34
(5) 眼及び附属器の疾患	34
(6) 耳及び乳様突起の疾患	34
(7) 循環器系の疾患	35
(8) 呼吸器系の疾患	35
(9) 消化器系の疾患	36
(10) 尿路性器系の疾患	37

IV 学校保健事業

1 概要	39
(1) 検査項目と対象者	39
2 各種検診実績	40
(1) 受診者数	40
(2) 幼児・児童・生徒・学生成績	41

V 視覚事業

1 概要	43
(1) 視覚検診車による視覚移動検診	43
(2) 視覚センターにおける視覚精密検査	43
(3) 年度別事業実績の推移	44
2 事業実績の内容	44
3 事業状況	45
(1) 視覚移動検診市町村別検診状況	45
(2) 視覚精密検査市町村別受診状況（初来者）	46
(3) 視覚事業県内利用分布図	47
4 視覚移動検診の結果	48
(1) 市町村別検診結果	48
(2) 年齢（学年）別検診結果	50
(3) 裸眼視力内訳	50
(4) その他の眼疾患（疑い）内訳	51
5 視覚精密検査の結果	52
(1) 受診経路（初来者）	52
(2) 年齢構成別診断名内訳（初来者）	52
(3) 年齢構成別屈折種別内訳（初来者）	53
(4) 受診後の処置（初来者）	53

VI 聴覚事業

1 概要	55
(1) 業務の内容	55
(2) 実績	56
(3) 受診者の居住分布	56
2 業務別の様態	58
(1) 診断の部（実人数）	58
(2) (リ)ハビリテーションの部	63
(3) 管理の部	66

第2章 概要

1 法人の運営組織図	69
2 役員, 評議員, 顧問, 相談役, 参与, 名誉所長, 委員会名簿	70
3 職員の配置状況	71
4 施設の概要	72
5 センターの沿革	76
法人のあゆみ	76
6 主な医用機器及びコンピュータ機器	82
(1) 総合健診部	82
(2) 健診普及部	83
(3) 臨床検査業務/検査室関係	85
(4) 読影室関係	86
(5) 公共事業部	86
7 学会及び研修会	88

第3章 業績目録

1 学会・研究発表	93
2 研修会・講習会	93

第 1 章 各事業の運営状況



事業の概要

当センターの事業は、県民の皆様の健康増進や生活習慣病の予防など、地域に密着した保健活動を実践している。

令和元年度は、自主事業である「総合健診」「健康増進」「産業保健」「学校保健」と県からの委託事業である「視覚」「聴覚」の6事業を運営しており、事業実績は、次のとおりである。

1 自主事業実績

(1) 総合健診事業

(人)

種 別	実 績	備 考	
一 日 人 間 ド ッ ク	17,868		
ミニドック等生活習慣病健診	191		
乳 が ん ド ッ ク	431		
肺 が ん ド ッ ク	28		
心 臓 ・ 血 管 ド ッ ク	313		
B N P 検 査	1,045		
リ ウ マ チ 検 査	368		
女性健診	女性健診総数	6,826	
	子宮検診	5,908	
	乳房検診	6,614	
腫瘍 マーカー	前立腺がん(PSA)	2,854	
	肝臓がん(AFP)	1,653	
	消化器系がん(CEA,CA19-9)	2,092	
	卵巣がん(CA125)	734	
C T 検 査	健診オプション	788	胸部
	二次検査	545	胸部
	その他の二次検査	34	胸部・腹部等
骨粗しょう症検査	744		
喀たん細胞診検査	211		
胃がんリスク層別化検査(ABC法)	794		
H P V 検 査	326		
甲状腺機能検査	630		
胃内視鏡検査	1,355	医師の指示により実施。二次検査を含む。	

(2) 健康増進事業

(人)

種 別	実 績	備 考
動 機 付 け 支 援	322	
積 極 的 支 援	323	

(3) 産業保健事業

(人)

種 別	実 績	備 考
一 般 健 康 診 断	52,230	
生 活 習 慣 病 健 診	24,285	
特 殊 健 康 診 断	11,021	有機溶剤・鉛・電離放射線・じん肺・その他
ス ト レ ス チ ェ ッ ク 検 査	9,437	
そ の 他	13,723	腹部エコー・P S A検査・腫瘍マーカー等

(4) 学校保健事業

(件)

種 別	実 績	備 考
幼 児 ・ 児 童 ・ 生 徒 ・ 学 生	82,062	
教 職 員	4,901	
(内 教職員ストレスチェック検査)	407	

2 委託事業実績**(1) 視覚事業**

(人)

種 別	実 績	備 考
移 動 検 診	11,696	
精密検査	乳 幼 児	800
	乳 幼 児 以 外	949
	一 般	68
計	13,513	

(2) 聴覚事業

(人)

種 別	実 績	備 考
精密検査	乳 幼 児	1,367
	乳 幼 児 以 外	833
	一 般	532
計	2,732	

I 総合健診事業



I 総合健診事業

一日人間ドックを主軸とした女性健診等、各種健康診断事業を実施している。

近年、県民の健康管理に対する意識の高揚の中、生活習慣病改善の施策として、特定健康診査・特定保健指導（メタボリックシンドローム）が健康保険組合等に義務化され、健康診断を主軸とした福利厚生事業の取り組みが、一段と積極的となった。

なお、令和元年度は一日人間ドック17,868人、ミニドック等191人、受診者総数18,059人（男 10,405人 女 7,654人）を実施することができた。

1 概要

(1) 一日人間ドック

検査項目	内 容	
一般計測検査	身長、体重、BMI、腹囲、視力、聴力	
問 診	既往歴、家族歴、生活習慣、自他覚症状の調査（特定健康診査に係わる質問22項目を含む）	
眼科的検査	眼底検査、眼圧検査	
循環器系検査	心電図検査（安静時）、血圧測定、心拍数	
呼吸器系検査	胸部X線検査（正面・側面）、肺機能検査	
腹部超音波検査	胆のう、肝臓、腎臓、脾臓、膵臓	
消化器系検査	食道・胃部・十二指腸X線検査、免疫学的便潜血検査2日法、ヘリコバクターピロリ抗体（初回のみ）	
尿 検 査	尿 一 般	糖、蛋白、潜血、ウロビリノーゲン、ビリルビン、ケトン体、PH、比重、亜硝酸、白血球
	尿 沈 査	赤血球、白血球、上皮、粘液、その他（蛋白、潜血陽性者のみ実施）
血 液 検 査	血 液 学 検 査	白血球数、赤血球数、Hb、Ht、MCV、MCH、MCHC、血小板数 白血球百分率（好中球、リンパ球、単球、好酸球、好塩基球）
	生 化 学 検 査	TP、Alb、A/G比、ALP、AST（GOT）、ALT（GPT）、 γ-GT（γ-GTP）、T-Bil、LD（LDH）、ChE、BUN、CRE、 TG、総コレステロール、HDL-C、LDL-C、Non-HDLコレステロール、 空腹時血糖、UA、Na、K、Cl、Ca、AMY、eGFR
	免疫・血清学検査	HBs抗原 HCV抗体（初回と節目年齢（5の倍数年齢）になる方を対象）
面 談	当日に医師の面談による総合診断・生活指導（特定健康診査情報提供を含む） ※HBs抗原検査については、本人希望により省略可	

(2) 女性健診

検査項目	内 容
子宮検診	診察、細胞診
乳房検診	視触診、乳房超音波検査、マンモグラフィ検査

(3) 単独健診

検査項目	内 容
肺がんドック	問診、胸部ヘリカルCT、喀痰細胞診
乳がんドック	問診、視触診、乳房超音波検査、マンモグラフィ検査

(4) オプション検査

検査項目	内 容
心臓・血管ドック	問診、心臓超音波検査、血圧脈波検査、BNP検査、頸動脈超音波検査
BNP検査	脳性ナトリウム利尿ペプチド測定
胸部CT検査	胸部ヘリカルCT
喀たん細胞診検査	細胞診
骨粗しょう症検査	骨量測定（DEXA法）
胃がんリスク層別化検査（ABC法）	ヘリコバクターピロリ抗体法、ペプシノゲン法の検査
リウマチ検査	抗CCP抗体検査、MMP-3検査
腫瘍マーカー検査	前立腺がんの指針（PSA） 肝臓がんの指針（AFP） 消化器系がんの指針（CEA、CA19-9） 卵巣がんの指針（CA125）
HPV検査	細胞診併用で、ヒトパピローマウイルスに感染していないかを調べる検査
甲状腺機能検査	血液中の甲状腺ホルモン、甲状腺刺激ホルモンの値を測定して、甲状腺の働きや異常を調べる検査

(5) 受診者の状況

① 月別、性別受診者数

(人)

月	区分	稼働日数(日)	男	女	合計	一日当たりの 受診者数
4		15	460	282	742	49.5
5		19	849	475	1,324	69.7
6		21	1,105	687	1,792	85.3
7		23	1,167	836	2,003	87.1
8		18	968	656	1,624	90.2
9		19	1,034	778	1,812	95.4
10		21	1,181	784	1,965	93.6
11		20	1,078	775	1,853	92.7
12		20	1,008	827	1,835	91.8
1		18	704	733	1,437	79.8
2		18	763	707	1,470	81.7
3		3	88	114	202	67.3
計		215	10,405	7,654	18,059	84.0

※ミニドック等を含む

② 個人・団体別受診者数

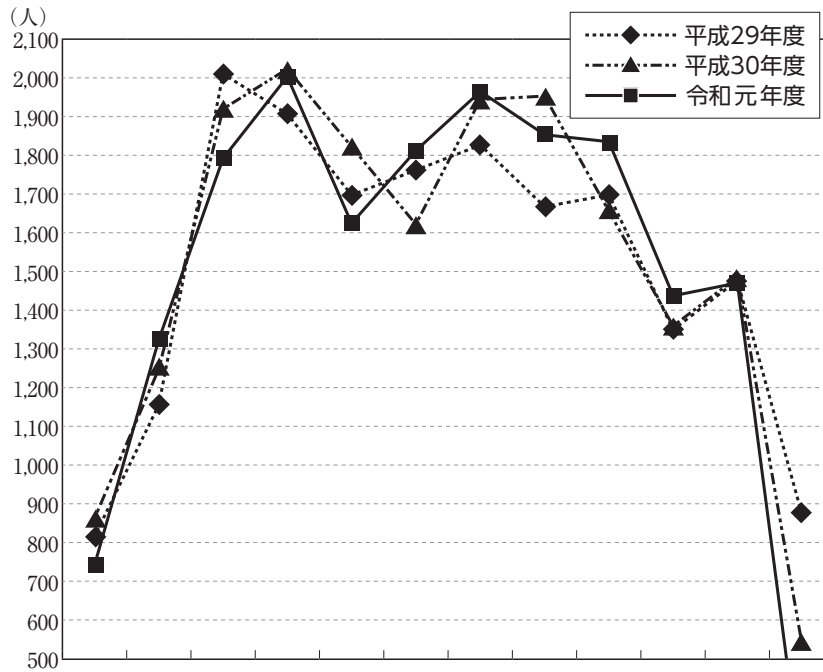
(人)

月	区分	個人扱い				団体扱い				合計		
		男	女	計	比率	男	女	計	比率			
4		47	33	80	10.78	413	249	662	89.22	460	282	742
5		62	54	116	8.76	787	421	1,208	91.24	849	475	1,324
6		33	39	72	4.02	1,072	648	1,720	95.98	1,105	687	1,792
7		28	41	69	3.44	1,139	795	1,934	96.56	1,167	836	2,003
8		29	24	53	3.26	939	632	1,571	96.74	968	656	1,624
9		45	52	97	5.35	989	726	1,715	94.65	1,034	778	1,812
10		35	55	90	4.58	1,146	729	1,875	95.42	1,181	784	1,965
11		36	43	79	4.26	1,042	732	1,774	95.74	1,078	775	1,853
12		58	43	101	5.50	950	784	1,734	94.50	1,008	827	1,835
1		46	51	97	6.75	658	682	1,340	93.25	704	733	1,437
2		30	48	78	5.31	733	659	1,392	94.69	763	707	1,470
3		12	7	19	9.41	76	107	183	90.59	88	114	202
計		461	490	951	5.27	9,944	7,164	17,108	94.73	10,405	7,654	18,059

③ 健診回数分布

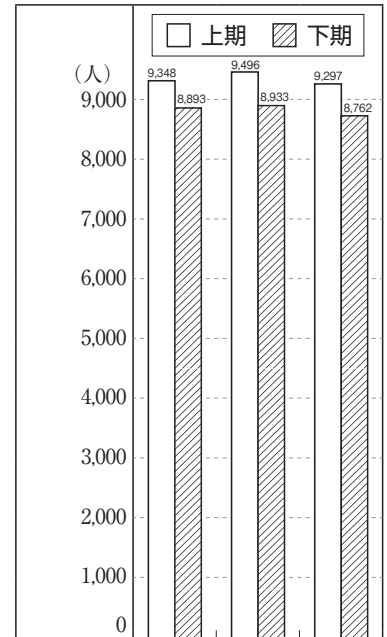
区分	個人扱い			団体扱い			合計			比率 (%)
	男	女	計	男	女	計	男	女	計	
初診	130	103	233	1,008	798	1,806	1,138	901	2,039	11.29
再診	331	387	718	8,936	6,366	15,302	9,267	6,753	16,020	88.71
計	461	490	951	9,944	7,164	17,108	10,405	7,654	18,059	100.00

④ 過去3年間の月別受診者数の推移



年度	4	5	6	7	8	9	10	11	12	1	2	3
平成29年度	816	1,155	2,010	1,907	1,697	1,763	1,826	1,667	1,698	1,349	1,477	876
平成30年度	863	1,248	1,920	2,023	1,820	1,622	1,944	1,953	1,649	1,359	1,485	543
令和元年度	742	1,324	1,792	2,003	1,624	1,812	1,965	1,853	1,835	1,437	1,470	202

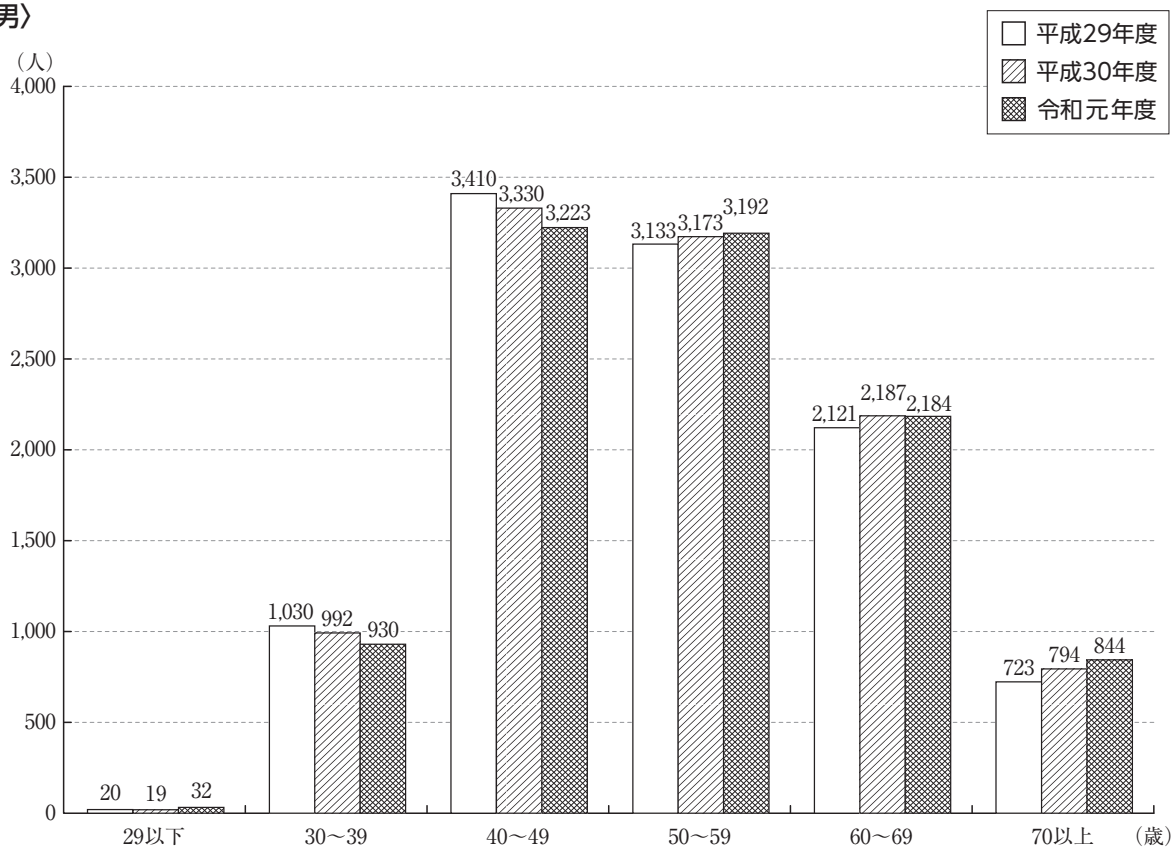
⑤ 過去3年間の年度別受診者数の推移



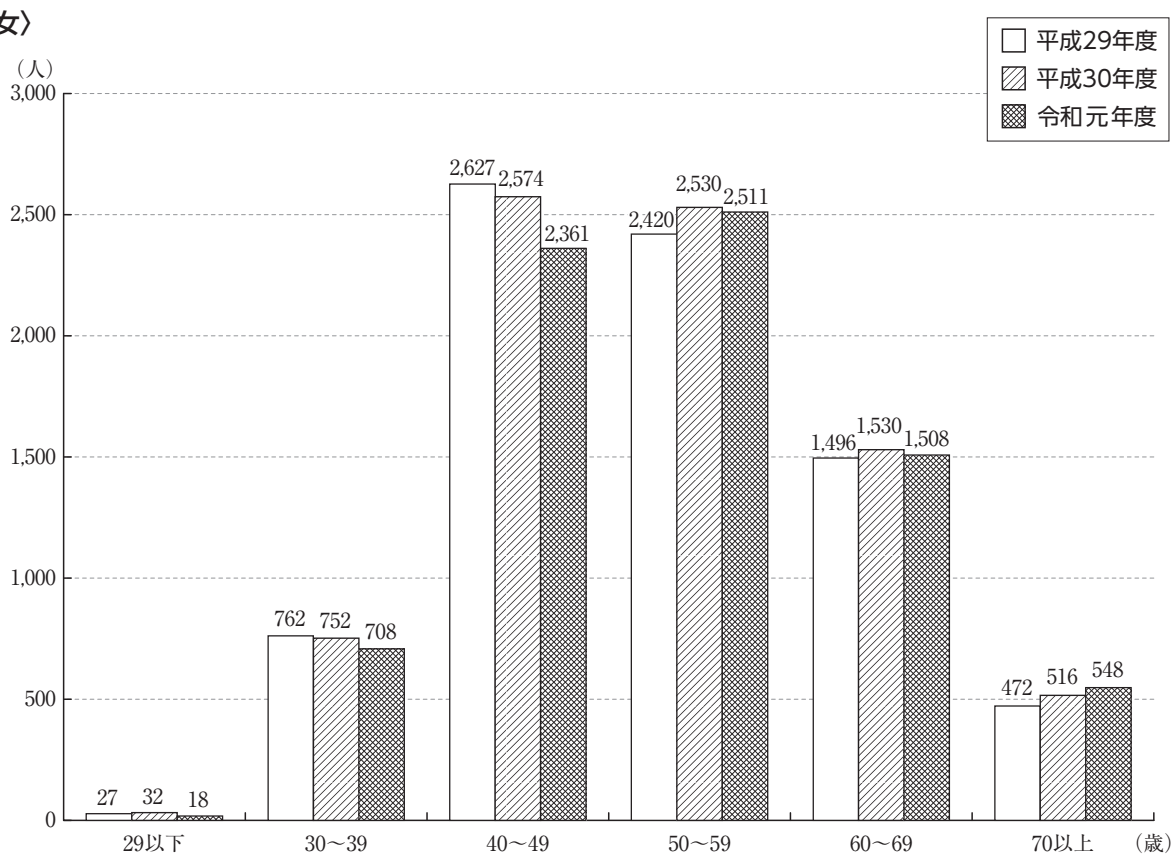
年度	29	30	元
稼働日数	232	224	215
総受診者数	18,241	18,429	18,059
一日当たりの受診者数	78.6	82.3	84.0

⑥ 年代別受診者の状況

〈男〉



〈女〉



2 健診結果成績

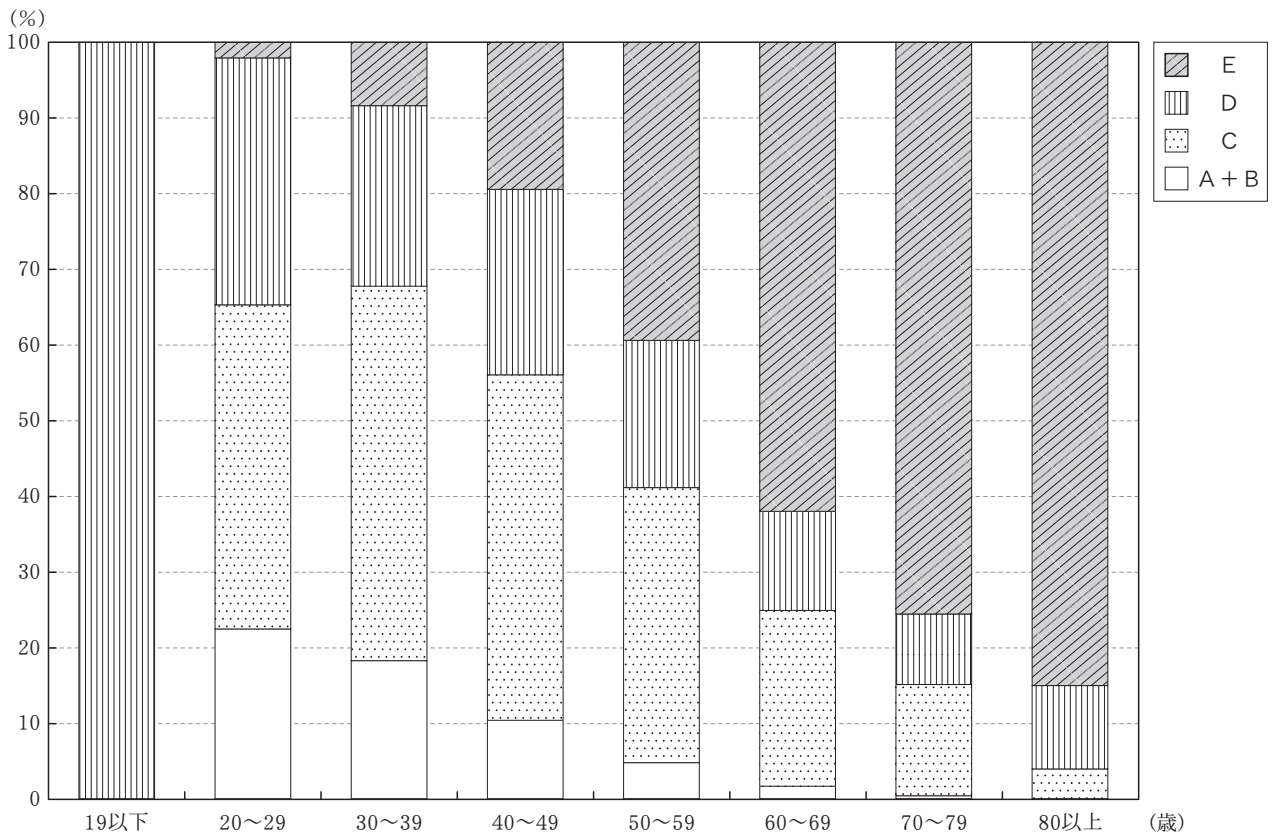
(1) 健診結果成績

男10,405人 女7,654人

判定		年齢(歳)															合計	比率 (%)
		~19	20~24	25~29	30~34	35~39	40~44	45~49	50~54	55~59	60~64	65~69	70~74	75~79	80~			
A	男			1	3	1	2									7	0.07	
	女					2										2	0.03	
B	男		1	5	36	115	147	116	68	50	13	10	1			562	5.40	
	女		2	2	35	107	162	152	93	61	30	8	3	1		656	8.57	
C	男		7	7	115	328	686	748	575	445	297	156	82	25	3	3,474	33.39	
	女		4	3	100	268	473	644	617	437	272	133	69	10	2	3,032	39.61	
D	男	1	5	5	61	185	395	451	382	293	207	95	51	22	11	2,164	20.79	
	女		2	4	42	103	235	288	250	185	120	62	36	9	3	1,339	17.49	
E	男				14	72	215	463	592	787	818	588	366	209	74	4,198	40.35	
	女			1	12	39	130	277	409	459	453	430	274	107	34	2,625	34.30	
合計	男	1	13	18	229	701	1,445	1,778	1,617	1,575	1,335	849	500	256	88	10,405	100.00	
	女		8	10	189	519	1,000	1,361	1,369	1,142	875	633	382	127	39	7,654	100.00	

健康診断の結果 (判定区分について)		
A	異常なし	今回の検査では特に異常は認められませんでした。
B	軽度異常あるも 日常生活に支障なし	軽度の異常が認められますが心配のない範囲です。
C	軽度異常あり, 生活習慣 改善後経過観察を要す	健康管理に留意し, 定期的な検査等を受けて経過を見て下さい。 自覚症状が認められた場合はすみやかに医療機関を受診下さい。
D	要精密検査 (場合によっては 治療) を要す	さらに詳しい検査, または治療が必要です。 必ず医療機関を受診し, 担当される医師の指示に従って下さい。
E	現在治療中	今後とも主治医の指示に従い治療を続けて下さい。

(2) 総合判定比



年齢判定	～19		20～29		30～39		40～49		50～59		60～69		70～79		80～	
	人数	比率	人数	比率	人数	比率	人数	比率	人数	比率	人数	比率	人数	比率	人数	比率
	(人)	(%)	(人)	(%)	(人)	(%)	(人)	(%)	(人)	(%)	(人)	(%)	(人)	(%)	(人)	(%)
A+B	0	0.0	11	22.4	299	18.2	579	10.4	272	4.7	61	1.7	5	0.4	0	0.0
C	0	0.0	21	42.9	811	49.5	2,551	45.7	2,074	36.4	858	23.2	186	14.7	5	4.0
D	1	100.0	16	32.7	391	23.9	1,369	24.5	1,110	19.5	484	13.1	118	9.3	14	11.0
E	0	0.0	1	2.0	137	8.4	1,085	19.4	2,247	39.4	2,289	62.0	956	75.6	108	85.0
計	1	100.0	49	100.0	1,638	100.0	5,584	100.0	5,703	100.0	3,692	100.0	1,265	100.0	127	100.0

3 主なオプション検査別受診者数

(人)

項目		区分	受診者数	備考
女性健診	子宮検査		5,908	
	乳房検査		6,614	
単独健診	肺がんドック		28	
	乳がんドック		431	
心臓・血管ドック			313	
B N P 検査			1,045	
胸部 C T 検査			788	
喀痰細胞診検査			211	
骨粗しょう症検査			744	
胃がんリスク層別化検査(ABC法)			794	
リウマチ検査			368	
前立腺がんの指針(P S A)			2,854	
肝臓がんの指針(A F P)			1,653	
消化器系がんの指針(CEA, CA19-9)			2,092	
卵巣がんの指針(C A 125)			734	
H P V 検査			326	
甲状腺機能検査			630	

4 主なオプション検査別成績

(1) 子宮検査

男 -人 女 5,908人

判定	年齢(歳)		~19	20~24	25~29	30~34	35~39	40~44	45~49	50~54	55~59	60~64	65~69	70~74	75~79	80~	合計	比率 (%)	
	男	女																	
A	男																		
	女		1	12	15	31	76	105	143	224	264	253	149	100	30	8	1,411	23.88	
B	男																		
	女		1	31	52	139	306	560	697	724	557	357	269	131	47	12	3,883	65.72	
C	男																		
	女		1		3	2	8	14	27	19	16	7	4	1			102	1.73	
D	男																		
	女			3	5	15	22	55	98	79	37	21	14	14		1	364	6.16	
E	男																		
	女			1		2	11	22	48	37	12	8	4	2		1	148	2.51	

(2) 乳房検査

男 -人 女 7,045人

判定	年齢(歳)		~19	20~24	25~29	30~34	35~39	40~44	45~49	50~54	55~59	60~64	65~69	70~74	75~79	80~	合計	比率 (%)	
	男	女																	
A	男																		
	女		2	23	30	81	148	235	273	303	318	250	161	91	28	10	1,953	27.72	
B	男																		
	女		1	30	49	154	357	685	934	897	667	470	324	197	65	16	4,846	68.79	
C	男																		
	女			3		4	9	33	38	28	19	10	4	4	1	1	154	2.19	
D	男																		
	女					2	9	20	16	11	10	8	9	2	2	2	91	1.29	
E	男																		
	女								1								1	0.01	

※乳がんドック受診者を含む。

(3) 胸部 CT検査

男 623人 女 193人

判定	年齢(歳)		~19	20~24	25~29	30~34	35~39	40~44	45~49	50~54	55~59	60~64	65~69	70~74	75~79	80~	合計	比率 (%)
	男	女																
A	男				1	4	3	8	10	7	4	2	2				41	6.58
	女				1		4	5	5	4	1						20	10.36
B	男				1	5	18	35	48	63	83	97	68	43	25	7	493	79.13
	女						5	12	14	19	26	25	20	14	3	3	141	73.06
C	男					1	3	4	9	7	7	11	1	4	2		49	7.87
	女							1	1	2	4	2	1		1		12	6.22
D	男						2	1	2	2	2	2	3	2	3	1	20	3.21
	女								3	1	3		4				11	5.70
E	男							1		1	2	2	2	6	4	2	20	3.21
	女										4	1	3	1			9	4.66

※肺がんドック受診者を含む。

(4) 喀たん細胞診検査

男 188人 女 23人

判定		年齢(歳)														合計	比率 (%)
		~19	20~24	25~29	30~34	35~39	40~44	45~49	50~54	55~59	60~64	65~69	70~74	75~79	80~		
A	男															0	0.00
	女															0	0.00
B	男			1	2	7	20	21	24	31	29	20	21	8	4	188	100.00
	女					1				5	5	4	3	4	1	23	100.00
C	男															0	0.00
	女															0	0.00
D	男															0	0.00
	女															0	0.00
E	男															0	0.00
	女															0	0.00

判定区分	細胞所見
A	喀たん中に組織球を認めない
B	正常上皮細胞のみ 基底細胞増生 細胞異型軽度の扁平上皮化生 絨毛円柱上皮増生
C	細胞異型中等度の扁平上皮化生, または核の増大や濃染を伴う円柱上皮増生
D	細胞異型高度の扁平上皮化生, または悪性腫瘍の疑いある細胞を認める
E	悪性腫瘍細胞を認める

(5) BNP検査

男 648人 女 397人

判定		年齢(歳)														合計	比率 (%)
		~19	20~24	25~29	30~34	35~39	40~44	45~49	50~54	55~59	60~64	65~69	70~74	75~79	80~		
A	男			1	3	22	51	72	70	100	77	74	40	16	6	532	82.10
	女				1	14	22	44	55	46	45	38	21	5	1	292	73.55
B	男				1		1	7	5	7	17	19	14	13	10	94	14.51
	女					4	1	6	14	19	17	13	14	3	3	94	23.68
C	男									1		3	7	3	1	15	2.31
	女					1					1	3		4	1	10	2.52
D	男										2	1	1		1	5	0.77
	女										1					1	0.25
E	男										1			1		2	0.31
	女															0	0.00

(6) 心臓・血管ドック

男 197人 女 116人

判定		年齢(歳)														合計	比率 (%)
		~19	20~24	25~29	30~34	35~39	40~44	45~49	50~54	55~59	60~64	65~69	70~74	75~79	80~		
A	男		1	1	2	7	12	10	6	3	1	2	2			47	23.86
	女					5	7	6	4	2	3	2				29	25.00
B	男				1		3	17	17	18	18	17	17	4	1	113	57.36
	女						4	8	9	13	13	13	7	3	1	71	61.21
C	男						1			3	2	1		3	1	11	5.58
	女								1	1	2	2		3	1	9	7.76
D	男					1	1		1	1	4	1	2	1		12	6.09
	女											1				1	0.86
E	男							1	3	2	1	3		3	1	14	7.11
	女						1	1			3				1	6	5.17

(7) リウマチ検査

男 146人 女 222人

判定		年齢(歳)														合計	比率 (%)
		~19	20~24	25~29	30~34	35~39	40~44	45~49	50~54	55~59	60~64	65~69	70~74	75~79	80~		
A	男				2	7	8	14	17	18	20	23	18	3	2	132	90.41
	女				2	10	20	39	33	36	26	19	12	6		203	91.44
B	男															0	0.00
	女															0	0.00
C	男									1						1	0.69
	女					1			1	1	1		1	1		6	2.70
D	男						1	1	1	1	1	3	1	1		11	7.53
	女							4	2	2		1	1	1		11	4.96
E	男							1						1		2	1.37
	女										1	1				2	0.90

(8) 胃がんリスク層別化検査 (ABC法)

男 495人 女 299人

判定		年齢(歳)														合計	比率 (%)
		~19	20~24	25~29	30~34	35~39	40~44	45~49	50~54	55~59	60~64	65~69	70~74	75~79	80~		
A	男		1	1	8	25	53	43	46	27	41	20	17	4		286	57.78
	女				4	15	25	19	30	21	24	13	2	3	1	157	52.51
B	男															0	0.00
	女															0	0.00
C	男				2	9	16	32	20	29	34	36	17	11	3	209	42.22
	女				1	3	11	15	21	23	25	22	12	9		142	47.49
D	男															0	0.00
	女															0	0.00
E	男															0	0.00
	女															0	0.00

(9) 腫瘍マーカー検査

男 5,623人 女 1,710人

判定		年齢(歳)														合計	比率 (%)
		~19	20~24	25~29	30~34	35~39	40~44	45~49	50~54	55~59	60~64	65~69	70~74	75~79	80~		
A	男	1	12	8	49	190	479	664	714	892	1042	677	408	192	60	5,388	95.82
	女			2	25	97	195	232	298	287	253	140	85	28	2	1,644	96.14
B	男											1				1	0.02
	女															0	0.00
C	男						1						1			2	0.04
	女					1	1									2	0.12
D	男				1	1	3	11	22	27	50	51	35	17	4	222	3.95
	女					5	13	8	11	7	6	5	4	1	1	61	3.57
E	男								1		1	4	3		1	10	0.17
	女						1	2								3	0.18

(10) 骨粗しょう症検査

男 83人 女 661人

判定		年齢(歳)														合計	比率 (%)
		~19	20~24	25~29	30~34	35~39	40~44	45~49	50~54	55~59	60~64	65~69	70~74	75~79	80~		
A	男					4	4	4	3	2	13	10	14	6	2	62	74.70
	女				2	11	37	33	77	62	77	32	17	4		352	53.25
B	男															0	0.00
	女															0	0.00
C	男						1	2	2	1	2		2	1		11	13.25
	女					1	3	7	21	41	51	23	14	7	1	169	25.57
D	男									1	2		5			8	9.64
	女						1	3	9	11	29	25	12	4	1	95	14.37
E	男										1	1				2	2.41
	女							1	1	4	9	13	10	5	2	45	6.81

(11) HPV検査

男 -人 女 326人

判定		年齢(歳)														合計	比率 (%)
		~19	20~24	25~29	30~34	35~39	40~44	45~49	50~54	55~59	60~64	65~69	70~74	75~79	80~		
A	男																
	女				11	26	51	59	51	43	30	20	12	1	1	305	93.56
B	男																
	女															0	0.00
C	男																
	女					3	3	3	2	2	1	1				15	4.60
D	男																
	女				1	2		2					1			6	1.84
E	男																
	女															0	0.00

(12) 甲状腺機能検査

男 264人 女 366人

判定		年齢(歳)														合計	比率 (%)
		~19	20~24	25~29	30~34	35~39	40~44	45~49	50~54	55~59	60~64	65~69	70~74	75~79	80~		
A	男			1	7	13	23	27	26	25	43	37	21	6	3	232	87.88
	女				6	23	46	55	60	48	29	27	15	12		321	87.70
B	男					2	3	2	2	5	5	2	3	3		27	10.23
	女				1	3	4	6	5	5			4			28	7.65
C	男								1							1	0.38
	女						1	2	1							4	1.09
D	男															0	0.00
	女							1	1							2	0.55
E	男									1	3					4	1.51
	女						2	2		2	1	2	1	1		11	3.01

5 その他の検査

(1) 内視鏡検査

男 763人 女 536人

判定	年齢(歳)		~19	20~24	25~29	30~34	35~39	40~44	45~49	50~54	55~59	60~64	65~69	70~74	75~79	80~	合計	比率 (%)
	男	女																
A	男					1	1	2					1				5	0.66
	女						1			1							2	0.37
B	男					2	14	22	45	28	29	29	21	8	2	6	206	27.00
	女					1	16	25	42	35	25	25	10	15	2	1	197	36.75
C	男						4	22	32	22	48	62	53	66	48	32	389	50.98
	女						4	16	17	25	33	31	48	28	13	13	228	42.54
D	男					2	6	18	13	20	27	24	26	12	4	11	163	21.36
	女					2	9	14	15	16	15	13	12	8	1	3	108	20.15
E	男																0	0.00
	女											1					1	0.19

	内視鏡実施数	生検実施数	生検実施率 (要精検率)%	上皮性					非上皮性(悪性)
				Group1	Group2	Group3	Group4	Group5	Y
男	763	60	7.86	56		1		3 ※1	
女	536	29	5.41	26	2			1	
計	1,299	89	6.85	82	2	1		4	

※1 食道がん2名含む

6 有所見一覧

(1) 感染症及び寄生虫症

男 50件 女 29件

所見		年齢(歳)		～19	20～24	25～29	30～34	35～39	40～44	45～49	50～54	55～59	60～64	65～69	70～74	75～79	80～	合計	
		男	女																
結核	男								1										1
	女										1								1
主として性的伝播様式をとる感染症(梅毒等)		男									1		1						2
		女																	0
ウイルス肝炎	H B s 抗原陽性	男						1	2	9	6	7	2	2	6	1			36
		女						2	2	3	2	2	3	4				1	19
	H C V 抗体陽性	男				3		2			1	2	1	1	1				11
		女									3	1	1	2	2				9

(2) 新生物／「がん」疑いを含む

男 143件 女 104件

所見		年齢(歳)		～19	20～24	25～29	30～34	35～39	40～44	45～49	50～54	55～59	60～64	65～69	70～74	75～79	80～	合計		
		男	女																	
悪性新生物	食道の悪性新生物	男																	0	
		女																		0
	胃の悪性新生物	男											1	1		1				3
		女													1					1
	肝及び肝内胆管の悪性新生物	男				1	2	1	5	2	3	4	4	1						23
		女				1	2	5	1	1	4	2	3							19
	胆嚢及びその他の胆道の悪性新生物	男				1		1				2			1					5
		女														1				0
	膵の悪性新生物	男										3		3	1					7
		女									1									1
脾の悪性新生物	男									1									1	
	女								1		1		1						3	
気管・気管支及び肺の悪性新生物	男							2	5	5	5	4	5	5	1	1	1	1	34	
	女							1	1	7	4	7	3	1	1	3			28	
婦人科	乳房の悪性新生物	男																	-	
		女					2	2	2	1	2	4	2	1	1	1	1		18	
		男																	-	
		女								2									2	
腎(腎盂を除く)の悪性新生物		男						1	1	2	1	1	4	3				2	15	
		女					1		1		1			1					4	
その他の悪性新生物		男									4		3	2			1		10	
		女							1	1									2	
良性新生物及びその他の新生物		男					1		1	4	6	8	10	9	2	3	1		45	
		女						1	2	2	4	2	4	7	3	1			26	

※精密検査の結果(確定)については、P20を参照下さい。

(3) 血液及び造血器の疾患並びに免疫機構の障害

男 1,054件 女 1,594件

所見		年齢(歳)														合計
		~19	20~24	25~29	30~34	35~39	40~44	45~49	50~54	55~59	60~64	65~69	70~74	75~79	80~	
貧血	男					4	14	21	19	43	61	46	41	37	16	302
	女		2	2	26	60	199	251	132	37	30	28	15	8	6	796
多血症	男			1	4	13	16	30	23	24	14	5			1	131
	女				2	7	9	33	37	25	18	14	11	1		157
白血球增多	男		1		8	19	44	58	40	42	19	13	12	4		260
	女				7	8	13	20	11	5	5	4	1	1		75
白血球減少	男			1	2	21	22	28	30	26	26	27	17	8	2	210
	女			1	9	18	47	64	87	80	51	32	12	6	3	410
血小板增多	男					3	5	13	9	12	3	3	2			50
	女				6	9	27	42	15	8	5		1	1	1	115
血小板減少	男				3	3	3	9	11	16	15	16	8	13	4	101
	女					4	5	1	6	12	4	5	2	2		41

(4) 内分泌、栄養及び代謝疾患

男 20,833件 女 12,233件

所見		年齢(歳)														合計
		~19	20~24	25~29	30~34	35~39	40~44	45~49	50~54	55~59	60~64	65~69	70~74	75~79	80~	
肥満	男	1	5	6	72	240	526	696	650	612	488	269	138	60	27	3,790
	女		1		27	84	189	276	305	240	175	147	88	28	8	1,568
耐糖能異常	男		4	6	110	356	896	1,267	1,241	1,268	1,125	747	461	234	76	7,791
	女		3	5	83	250	522	837	1,060	977	803	594	350	117	37	5,638
高尿酸血症	男		3	2	35	90	196	233	189	160	98	73	17	13	6	1,115
	女					2	5	8	13	3	5	6		1		43
高コレステロール血症	男		3	1	51	174	459	626	523	505	363	203	126	53	18	3,105
	女		1	1	20	90	191	392	617	617	449	283	171	48	18	2,898
高中性脂肪血症	男		1	3	15	69	194	250	216	203	155	67	29	8	3	1,213
	女					7	22	25	34	37	26	22	11	3	1	188
低HDL	男		4	3	33	82	175	221	232	173	136	101	43	24	9	1,236
	女				5	10	15	17	24	21	15	10	7	4		128
高LDL	男		1	2	54	148	423	554	460	402	259	152	79	37	12	2,583
	女				12	48	114	235	377	392	277	171	108	26	10	1,770

(5) 眼及び附属器の疾患

男 4,470件 女 3,291件

所見		年齢(歳)														合計
		~19	20~24	25~29	30~34	35~39	40~44	45~49	50~54	55~59	60~64	65~69	70~74	75~79	80~	
眼圧異常	男				8	26	64	59	58	54	52	29	13	5	1	369
	女		1		11	18	24	33	31	16	32	6	9	2		183
眼底異常	男				11	19	58	82	84	116	123	106	69	64	20	752
	女			1	4	8	19	54	58	58	65	65	53	11	6	402
屈折及び調節の障害	男		8	7	68	201	406	547	509	498	460	316	202	100	27	3,349
	女		3	4	55	166	316	484	469	405	346	244	149	53	12	2,706

(6) 耳及び乳様突起の疾患

男 2,689件 女 906件

所見		年齢(歳)		～19	20～24	25～29	30～34	35～39	40～44	45～49	50～54	55～59	60～64	65～69	70～74	75～79	80～	合計
		男	女															
聴力障害	1 0 0 0 H z	男			1		2	9	29	25	36	77	100	98	87	69	41	574
		女				1	3	1	20	17	22	51	48	72	63	30	13	341
	4 0 0 0 H z	男			1	1	4	31	107	143	189	328	426	388	275	159	63	2,115
		女					3	4	21	26	54	78	73	117	114	56	19	565

(7) 循環器系の疾患

男 3,949件 女 1,493件

所見		年齢(歳)		～19	20～24	25～29	30～34	35～39	40～44	45～49	50～54	55～59	60～64	65～69	70～74	75～79	80～	合計
		男	女															
高血圧性疾患※1	境界型高血圧	男		1	1		14	72	238	427	466	512	431	264	151	97	36	2,710
		女					4	18	59	109	165	181	206	163	124	36	11	1,076
	高血圧	男				1	2	8	50	88	113	106	82	42	19	9	12	532
		女					1	4	14	15	26	29	33	17	16	2	1	158
虚血性心疾患		男						3	8	10	28	28	37	31	18	10	5	178
		女					1	2	7	7	17	17	15	15	12	5	1	99
不整脈		男					1	5	11	21	22	33	30	47	30	20	9	229
		女					3	6	14	11	15	17	15	9	2	7	1	100
伝導障害		男					3	8	21	18	22	22	27	12	7	10	1	151
		女						2	3	7	9	4	6	1	2	3	1	38
心筋症		男								1		6	5	7	5	2		26
		女															1	1
大動脈瘤及び解離		男								3	2	10	10	9	8	5	3	50
		女									1	1	1	1				4
心不全	その他の心疾患	男						2	3	6	12	11	16	12	7	3	1	73
		女								3	2	1	2	1	4	3	1	17

※1 心疾患（高血圧性のものを除く）

(8) 呼吸器系の疾患

男 1,476件 女 606件

所見		年齢(歳)		～19	20～24	25～29	30～34	35～39	40～44	45～49	50～54	55～59	60～64	65～69	70～74	75～79	80～	合計	
		男	女																
肺炎		男																0	
		女																	0
急性または慢性と明示されない気管支炎		男																	0
		女																	0
肺機能異常	肺活量低下	男			3	1	7	36	58	115	135	176	193	125	85	46	30	1,010	
		女				2	14	22	37	78	57	49	62	39	30	15	4	409	
	一秒率低下	男						4	23	35	47	55	65	44	38	28	9	348	
		女						2	2	13	21	13	10	20	11	9	13	115	
肺気腫		男																0	
		女																0	
気管支拡張症		男																0	
		女									1							1	
肺繊維症		男																0	
		女																0	
じん肺		男																0	
		女																0	
その他の呼吸器系の疾患		男				1	1	3	9	16	9	19	22	17	7	10	4	118	
		女					1	2	4	12	10	16	10	11	9	6		81	

(9) 消化器系の疾患

男 8,996件 女 3,574件

所見		年齢(歳)		~19	20~24	25~29	30~34	35~39	40~44	45~49	50~54	55~59	60~64	65~69	70~74	75~79	80~	合計	
		男	女																
食道異常	食道ポリープ	男	女																0
	食道潰瘍	男	女																0
	食道粘膜下腫瘍	男	女																0
	静脈瘤	男	女																0
	その他の食道の異常	男	女							1		1	2	3	1				7
胃の異常	胃炎	男	女				1	3	6	11	10	18	21	21	8	5	1		105
	胃ポリープ	男	女					1							1				2
	胃潰瘍瘢痕	男	女							1	1		1						2
	胃潰瘍	男	女																0
	胃粘膜下腫瘍	男	女					1											1
	その他の胃の異常	男	女				1	5	8	11	10	19	21	21	8	5	1		110
十二指腸の異常	十二指腸炎	男	女																0
	十二指腸ポリープ	男	女																0
	十二指腸潰瘍瘢痕	男	女																0
	十二指腸潰瘍	男	女																0
	十二指腸憩室	男	女											1					1
	その他の十二指腸の異常	男	女							1		3		1	1				6
大腸の異常	便潜血陽性	男	女		2	1	10	43	80	93	88	98	95	58	36	25	16		645
		男	女		1		11	35	62	71	69	47	45	35	18	7	3		404
胆嚢の異常	胆嚢ポリープ	男	女				6	29	99	106	120	88	76	37	24	9			594
	胆石症	男	女				4	9	27	45	57	59	38	26	16	5			286
	その他の胆嚢の異常	男	女				3	22	35	68	87	130	118	89	53	23	11		639
		男	女				2	8	22	46	63	64	64	62	35	7	3		376
		男	女				2	12	26	46	63	75	61	46	15	7	4		357
		男	女				6	14	29	42	29	19	16	7	3				165

所見		年齢(歳)		~19	20~24	25~29	30~34	35~39	40~44	45~49	50~54	55~59	60~64	65~69	70~74	75~79	80~	合計
		男	女															
肝臓の異常	肝障害 (AST, ALT, γ-GTいずれか1つ異常)	男	1	4	3	56	194	421	501	425	372	268	134	60	24	8	2,471	
		女			1	4	21	36	82	122	102	60	38	15	5		486	
	肝血管腫	男				2	6	25	38	55	52	34	22	22	5	1	262	
		女				5	6	21	34	33	33	15	11	2	3	1	164	
	肝のう胞	男				1	4	5	7	9	9	7	8	1	1	52		
		女						6	9	7	9	10	10	2	4	57		
	脂肪肝	男		2	6	47	171	443	551	522	468	368	224	110	37	8	2,957	
		女				8	44	66	129	177	161	145	114	55	22	5	926	
肝硬変 (アルコール性のものを除く)		男							2		1			1			4	
		女															0	
その他の肝疾患		男						5	4	12	10	8	11	2	3	1	56	
		女					1	2	2	4	3	6	3	4	1		26	
膵疾患	膵炎 (アミラーゼ高値)	男		1		4	24	41	61	57	73	80	60	45	33	14	493	
		女			2	8	16	32	53	60	71	56	44	32	13	5	392	
	膵のう胞	男				1	1	4	11	18	25	13	10	9	2	94		
		女					5	15	19	23	23	28	21	12	3	149		
	その他の膵疾患	男				3	7	4	11	25	33	25	12	11	9	140		
		女					6	4	8	8	14	13	10	7	4	74		

(10) 尿路性器系の疾患

男 2,278件 女 2,204件

所見		年齢(歳)		~19	20~24	25~29	30~34	35~39	40~44	45~49	50~54	55~59	60~64	65~69	70~74	75~79	80~	合計
		男	女															
尿蛋白陽性	男				1	3	14	22	29	29	30	33	19	11	10	3	204	
	女					1	7	7	11	6	2	5	5				44	
尿潜血陽性	男				2	6	17	18	30	25	23	15	14	6	6	162		
	女			1	18	48	107	120	72	35	34	29	11	9	4	488		
尿路結石症	男			1	10	47	173	280	253	308	286	164	97	49	20	1,688		
	女				6	16	43	72	100	103	80	58	39	9	3	529		
その他の尿路系の疾患	男				2	4	12	13	25	23	26	15	12	4	1	137		
	女		1		2	10	16	36	47	29	22	30	13	4	0	210		
腎のう胞	男					1	1	2	1	4	5	5	3	1	2	25		
	女						1					1	2	1		5		
のう胞腎	男						2	1	3	2	2					10		
	女				1		2	1	1	1						6		
水腎症	男					2	4	4	7	11	10	11	1	1	1	52		
	女					1	2	3	2		1	4	2	1		16		
乳房の疾患	乳腺症	男					3	6	7	4	2	5	2	1		0		
		女														30		
	乳房線維腺腫	男														0		
		女		2		1	1	4					1			9		
その他の乳房疾患	男															0		
	女		1		5	12	41	46	34	25	9	9	3	2	2	189		

所見		年齢(歳)		~19	20~24	25~29	30~34	35~39	40~44	45~49	50~54	55~59	60~64	65~69	70~74	75~79	80~	合計	
		男	女																
婦 人 科	細胞診クラスⅢ以上の所見	男	女	1	2	3	10	10	16	45	29	16	8	4	2				146
	子宮筋腫	男	女				3	6	28	59	55	19	9	3	2				184
	卵巣嚢腫	男	女		2	2	5	12	29	27	12	9	7	1	1				107
	その他の婦人科疾患	男	女			3	4	12	38	54	55	29	15	16	13			2	241

7 精密検査の結果(確定)

(1) 新生物

男 21件 女 32件

所見		年齢(歳)		~19	20~24	25~29	30~34	35~39	40~44	45~49	50~54	55~59	60~64	65~69	70~74	75~79	80~	合計		
		男	女																	
悪性 新 生 物	食道の悪性新生物	男	女									1			1				2	
	胃の悪性新生物	男	女										1	3					4	
	肝及び肝内胆管の悪性新生物	男	女					1			1		1					1	3	
	胆嚢及びその他の胆道の悪性新生物	男	女																	0
	膵の悪性新生物	男	女																	0
	脾の悪性新生物	男	女																	0
	気管・気管支及び肺の悪性新生物	男	女										1	2		1				4
婦 人 科	乳房の悪性新生物	男	女					1	6	2	2	3	2	3	1	1			21	
	子宮頸部の悪性新生物	男	女							3	1								4	
腎(腎盂を除く)の悪性新生物	男	女				1				1			1						2	
その他の悪性新生物	男	女										1							1	
良性新生物及びその他の新生物	男	女							1			3	1						5	
									1										1	

※「がん」の確定数を示す。

II 健康増進事業



Ⅱ 健康増進事業

特定保健指導の目的は、特定健康診査の結果を踏まえて、食生活や運動不足に起因する糖尿病など、生活習慣病の増加を早い段階で改善させることである。

令和元年度の実績は動機づけ支援322人、積極的支援323人、支援総数645人を実施することができた。

1 概要

(1) 指導方法

- ① 本人が、生活習慣改善の必要性を認識した上で、自らの行動目標を策定させて、個別性を重視した保健指導を行う。
- ② メタボリックシンドローム及び予備群を抽出し、生活習慣病のリスク要因の数に応じて階層化し、適切な生活習慣、あるいは健康の維持・増進につながる必要な情報提供を行う。
 - ◎リスクの少ない者：生活習慣の改善に関する動機づけを行う。
 - ◎リスクの多い者：積極的に介入し、確実に行動変容を促す。

(2) 特定保健指導

(40歳～74歳までの健康保険加入者対象)

区 分	内 容
動機づけ支援	1人20分以上の個別面談支援 標準的な健診・保健指導プログラム第3編第3章3-3を参考に各健康保険組合との契約により実施
積極的支援	1人20分以上の個別面談支援 標準的な健診・保健指導プログラム第3編第3章3-3を参考に各健康保険組合との契約により実施
上記以外の特定保健指導 (健康保険組合等の意向による。)	①動機づけ対象者であっても、積極的支援を行う。 ②受診勧奨値以上は行わない。 ③被扶養者は行わない。

(3) 特定保健指導の対象者の選定と階層化

[ステップ1]・内臓脂肪蓄積に着目してリスクを判定

- | | | |
|-------------------------------------|---|-----|
| ・腹囲 男性85cm以上, 女性90cm 以上 | → | (1) |
| ・腹囲 男性85cm未満, 女性90cm 未満 かつ BMI 25以上 | → | (2) |



[ステップ2]

- | | | | |
|-------|-------------------------------|----|-----------------------|
| ① 血糖 | a 空腹時血糖100mg/dl以上 | 又は | b HbA1cの場合5.6%以上 |
| ② 脂質 | a 中性脂肪150mg/dl以上 | 又は | b HDLコレステロール40mg/dl未満 |
| ③ 血圧 | a 収縮期血圧130mmHg以上 | 又は | b 拡張期血圧85mmHg以上 |
| ④ 質問票 | 喫煙あり (①~③のリスクが1つ以上の場合にのみカウント) | | |



[ステップ3]・ステップ1, 2から保健指導対象者をグループ分け

- | | | | | |
|---------|------------|--------|------------------------------------------------------------|------|
| (1) の場合 | ①~④のリスクのうち | 追加リスクが | 2以上の対象者は 積極的支援レベル
1の対象者は 動機づけ支援レベル
0の対象者は 情報提供レベル | とする。 |
| (2) の場合 | ①~④のリスクのうち | 追加リスクが | 3以上の対象者は 積極的支援レベル
1又は2の対象者は 動機づけ支援レベル
0の対象者は 情報提供レベル | とする。 |



[ステップ4]

- | |
|-----------------------------------------------------|
| ・服薬中の人については, 医療保険者による特定保健指導の対象としない。 |
| ・前期高齢者(65歳以上75歳未満)については, 積極的支援の対象となった場合でも動機づけ支援とする。 |

2 特定保健指導実績

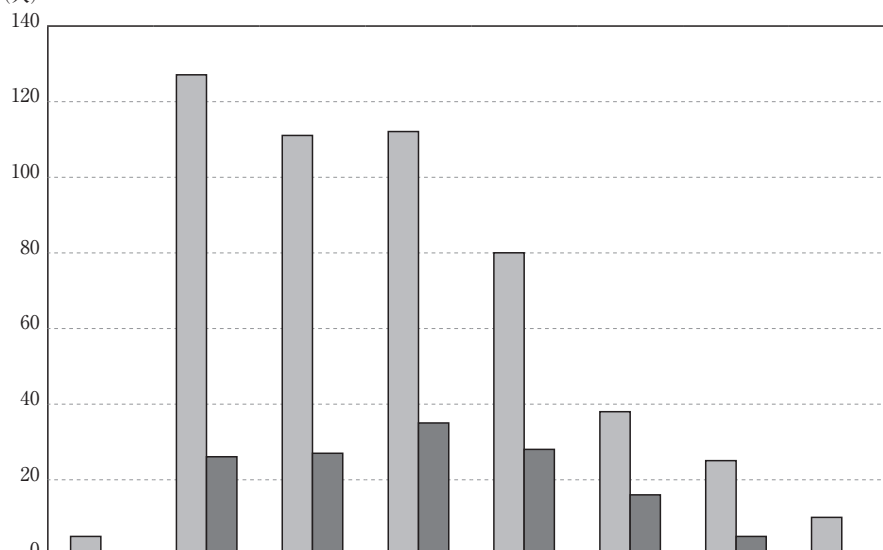
(1) 保健指導者数

(人)

月	区分 該当者	当日保健指導			後日保健指導						支援別合計		計
		動機づけ 支援	積極的 支援	計	センター内			センター外			動機づけ 支援	積極的 支援	
					動機づけ 支援	積極的 支援	計	動機づけ 支援	積極的 支援	計			
4	336	11	9	20	1	1	2			0	12	10	22
5	587	18	15	33	1		1	1	1	2	20	16	36
6	919	28	31	59	2	2	4	2	3	5	32	36	68
7	1,076	37	25	62	2	1	3	2		2	41	26	67
8	871	30	28	58	1	1	2	1	1	2	32	30	62
9	953	38	31	69	3		3		1	1	41	32	73
10	1,080	20	47	67	2	1	3	1		1	23	48	71
11	1,015	20	23	43	5	4	9	2	2	4	27	29	56
12	885	34	25	59	8	12	20		1	1	42	38	80
1	722	14	28	42	2	3	5	4	2	6	20	33	53
2	833	30	20	50			0	1	4	5	31	24	55
3	85			0	1	1	2			0	1	1	2
計	9,362	280	282	562	28	26	54	14	15	29	322	323	645
比率		87.1%			8.4%			4.5%			49.9%	50.1%	100.0%

(2) 性別・年齢別受診者数

(人)



性別	年齢(歳)	35	40~44	45~49	50~54	55~59	60~64	65~69	70~74	計	比率
男		5	127	111	112	80	38	25	10	508	78.8%
女			26	27	35	28	16	5		137	21.2%
計		5	153	138	147	108	54	30	10	645	100.0%

※契約により35歳実施健康保険組合有。

(3) メタボリック判定

(人)

性別	区分	非該当		予備群該当		基準該当		計
		動機づけ	積極的	動機づけ	積極的	動機づけ	積極的	
男		66	17	142	139	7	137	508
女		64	5	42	15		11	137
計		130	22	184	154	7	148	645
比率		20.2%	3.4%	28.5%	23.9%	1.1%	22.9%	100.0%

非 該 当：腹囲が男性85.0cm未満・女性90.0cm未満の場合はすべて

腹囲が男性85.0cm以上・女性90.0cm以上で下記のリスクが「0」の場合

予備群該当：腹囲が男性85.0cm以上・女性90.0cm以上で下記のリスクが「1」の場合

基 準 該 当：腹囲が男性85.0cm以上・女性90.0cm以上で下記のリスクが「2以上」の場合

- [リスク]
- ① HbA1c 5.9%以上 又は 空腹時血糖値 110mg/dℓ以上
又は インスリン注射または血糖を下げる薬の使用有
 - ② 中性脂肪 150mg/dℓ以上 又は HDLコレステロール 40mg/dℓ未満
又は コレステロールを下げる薬の使用有
 - ③ 最高血圧 130mmHg以上 又は 最低血圧 85mmHg以上
又は 血圧を下げる薬の使用有

(4) 初回面談時の行動変容ステージ

(人)

性別	ステージ	無関心期	関心期	準備期	実行期	維持期	計
		男			13	392	
女			4	121	10	2	137
計		0	17	513	66	49	645
比率			2.6%	79.6%	10.2%	7.6%	100.0%

無 関 心 期：6ヶ月以内に行動変容に向けた行動を起こす意思がない時期

関 心 期：6ヶ月以内に行動変容に向けた行動を起こす意思がある時期

準 備 期：1ヶ月以内に行動変容に向けた行動を起こす意思がある時期

実 行 期：明確な行動変容が観察されるが、その持続がまだ6ヶ月未満である時期

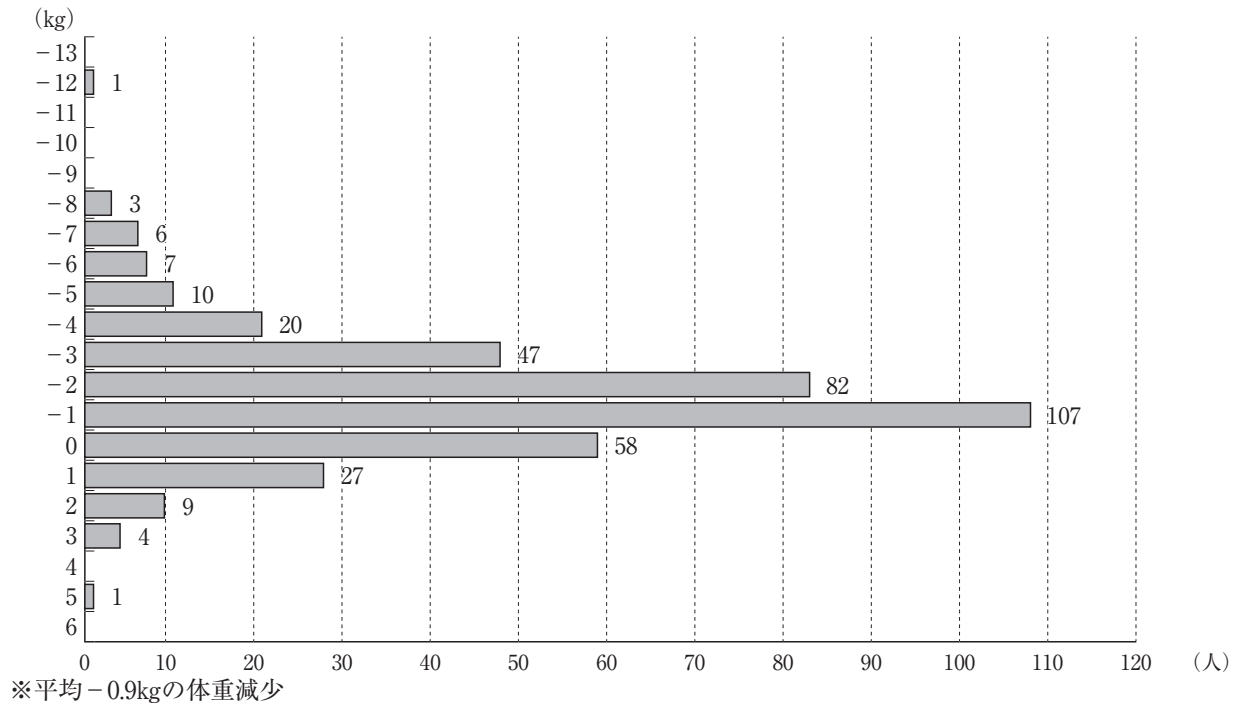
維 持 期：明確な行動変容が観察され、その期間が6ヶ月以上続いている時期

(5) 腹囲からみた該当リスク

(人)

区分		cm	85未満	85～90未満	90～95未満	95～100未満	100～105未満	105以上	計
腹 囲	男		41	192	141	71	28	35	508
	女		20	35	39	25	12	6	137
血 圧 基準値以上	男		27	126	93	46	22	25	339
	女		13	17	29	18	6	5	88
中 性 脂 肪 基準値以上	男		11	70	55	32	8	14	190
	女		5	12	5	6	3	1	32
H D L - C 基準値以下	男		5	22	30	15	5	5	82
	女			3	3	2		1	9
空腹時血糖 基準値以上	男		20	87	70	37	18	17	249
	女		6	16	12	10	6	5	55
H b A 1 c 基準値以上	男		26	109	98	57	22	29	341
	女		12	30	33	19	11	5	110
喫 煙	男		8	49	41	19	12	10	139
	女			3	1	1	3	1	9
B M I 男	18.5未満								0
	18.5～25未満			101	21				122
	25.0～30未満	41	91	114	57	11	4		318
	30以上			6	14	17	31		68
B M I 女	18.5未満								0
	18.5～25未満				7				7
	25.0～30未満	20	34	26	15	5	1		101
	30以上		1	6	10	7	5		29

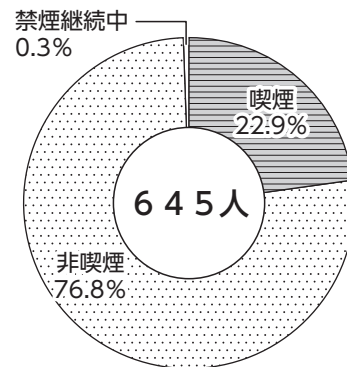
(6) 修了者の体重変化



(7) 喫煙

① 初回面談時喫煙人数 (人)

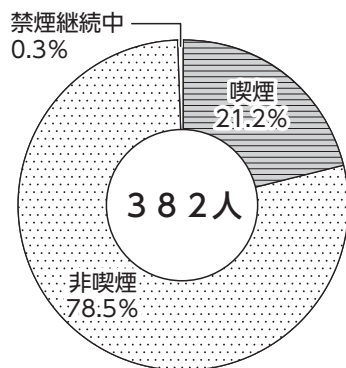
性別	区分	喫煙	非喫煙	禁煙継続中	計
男	喫煙	139	367	2	508
	非喫煙	9	128		137
女	喫煙	148	495	2	645
女	非喫煙				
計	喫煙	148	495	2	645
計	非喫煙				
比率	喫煙	22.9%	76.8%	0.3%	100.0%
比率	非喫煙				



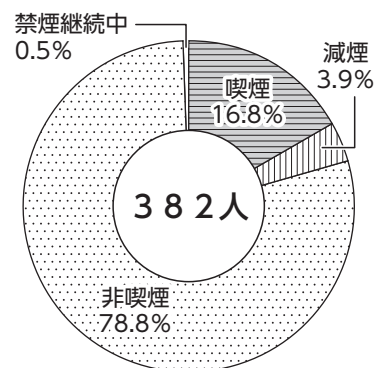
② 修了者の喫煙状況 (人)

性別	区分	修了者初回面談時喫煙				修了者修了時喫煙				
		喫煙	非喫煙	禁煙継続中	計	喫煙	減煙	非喫煙	禁煙継続中	計
男	喫煙	77	234	1	312	61	14	235	2	312
	非喫煙	4	66		70	3	1	66		70
女	喫煙	81	300	1	382	64	15	301	2	382
女	非喫煙									
計	喫煙	81	300	1	382	64	15	301	2	382
計	非喫煙									
比率	喫煙	21.2%	78.5%	0.3%	100.0%	16.8%	3.9%	78.8%	0.5%	100.0%
比率	非喫煙									

修了者初回面談時喫煙率



修了者修了時喫煙率



※人員については令和2年3月31日現在、保健指導修了者382人を対象とする。

Ⅲ 産業保健事業



Ⅲ 産業保健事業

事業所を対象に施設内及び検診車の巡回により、労働安全衛生法に基づく各種健康診断を実施した。

また、労働安全衛生法の一部改正により、平成28年度よりストレスチェック検査を実施した。

令和元年度の受診者延べ人数は96,973人（一般健康診断52,230人、生活習慣病健診24,285人、特殊健康診断11,021人、ストレスチェック検査9,437人）であった。

1 概要

(1) 一般健康診断

検査項目	内容	
問診	既往歴、自覚症状、他覚所見	
身体計測	身長、体重、BMI、腹囲	
視力検査		
聴力検査 (オーディオメータ)	1000Hz, 4000Hz	
尿検査	蛋白、糖	
血圧測定		
胸部X線検査	間接・直接撮影	
血液検査	一般血液	赤血球、白血球、Hb、Ht、MCV、MCH、MCHC
	肝機能	AST (GOT), ALT (GPT), γ -GT (γ -GTP)
	脂質代謝	中性脂肪、HDLコレステロール、LDLコレステロール
	糖代謝	血糖、ヘモグロビンA1c
	腎機能	クレアチニン、eGFR
心電図検査	安静時12誘導	

(2) 生活習慣病健診

検査項目	内容	
問診	既往歴、自覚症状、他覚所見	
身体計測	身長、体重、BMI、腹囲	
視力検査		
聴力検査 (オーディオメータ)	1000Hz, 4000Hz	
尿検査	蛋白、糖	
血圧測定		
胸部X線検査	間接・直接撮影	
血液検査	一般血液	赤血球、白血球、Hb、Ht、MCV、MCH、MCHC
	肝機能	AST (GOT), ALT (GPT), γ -GT (γ -GTP), ALP, LD (LDH)
	脂質代謝	中性脂肪、HDLコレステロール、LDLコレステロール、総コレステロール
	糖代謝	血糖 (空腹)、ヘモグロビンA1c
	腎機能	尿素窒素、クレアチニン、eGFR
	痛風	尿酸
心電図検査	安静時12誘導	
眼底検査	無散瞳撮影両眼	
胃部X線検査	間接・直接撮影	
便潜血検査	2日法	

(3) 特殊健康診断

検査項目
有機溶剤、電離放射線、鉛、じん肺、石綿 特定化学物質 (クロム、シアン、水銀、弗化水素、酸類、その他) 有害光線 (紫外線・赤外線、レーザー)、振動工具、騒音、VDT

(4) ストレスチェック検査

検査項目
職業性ストレス簡易調査 (57項目)

2 各種健康診断の実績

(1) 一般健康診断

(人)

月 年度	4	5	6	7	8	9	10	11	12	1	2	3	合計
平成29年度	3,670	4,996	6,878	4,704	3,919	6,792	6,904	6,073	2,311	2,868	3,133	2,806	55,054
平成30年度	3,451	4,827	6,595	5,319	3,599	6,230	7,919	5,519	2,196	2,660	2,942	2,468	53,725
令和元年度	3,512	4,272	6,263	5,858	3,243	5,890	7,247	5,597	2,673	2,641	3,059	1,975	52,230

(2) 生活習慣病健診

(人)

月 年度	4	5	6	7	8	9	10	11	12	1	2	3	合計
平成29年度	1,084	1,749	3,049	2,757	1,285	2,411	2,793	2,510	1,619	1,472	2,156	1,175	24,060
平成30年度	1,185	1,804	2,809	2,927	1,250	2,042	3,186	2,739	1,631	1,375	2,365	909	24,222
令和元年度	1,207	1,958	2,353	3,489	1,218	2,183	2,806	2,755	1,912	1,467	2,436	501	24,285

(3) 特殊健康診断

(人)

月 年度	4	5	6	7	8	9	10	11	12	1	2	3	合計
平成29年度	1,454	1,897	736	1,150	204	803	1,673	2,427	530	782	681	547	12,884
平成30年度	1,398	1,897	878	1,046	285	527	1,669	2,240	533	668	731	368	12,240
令和元年度	1,446	1,711	650	1,073	286	482	1,258	2,170	618	599	575	153	11,021

(4) ストレスチェック検査

(人)

月 年度	4	5	6	7	8	9	10	11	12	1	2	3	合計
平成29年度		92	580	332	305	1,464	1,299	1,981	2,207	93	2,741	1,951	13,045
平成30年度		110	542	502	334	1,160	1,712	1,509	1,963	253	187	1,042	9,314
令和元年度		234	157	699	340	1,756	1,064	1,312	1,095	154	1,612	1,014	9,437

3 一般健診及び生活習慣病健診結果成績

男 47,895人 女 28,620人

判定		年齢(歳)														合計	比率(%)
		~19	20~24	25~29	30~34	35~39	40~44	45~49	50~54	55~59	60~64	65~69	70~74	75~79	80~		
A	男	66	261	342	354	156	82	55	27	17	13	2				1,375	2.87
	女	97	314	315	258	162	85	37	29	7	7	2				1,313	4.59
B	男	176	1,027	1,269	1,243	1,014	754	629	353	234	109	56	14			6,878	14.36
	女	155	898	907	758	610	531	501	296	207	124	54	7	1		5,049	17.64
C	男	261	1,659	2,559	2,729	2,561	2,325	2,595	1,800	1,385	1,049	562	177	30	7	19,699	41.13
	女	292	1,561	1,608	1,462	1,256	1,421	1,543	1,357	1,152	932	539	126	16	2	13,267	46.36
D	男	59	454	855	1,034	1,473	1,553	1,828	1,299	1,016	808	413	176	32	6	11,006	22.98
	女	40	223	272	302	451	617	814	637	516	432	255	77	15		4,651	16.25
E	男	3	34	68	113	278	543	1,063	1,317	1,613	1,754	1,312	658	149	32	8,937	18.66
	女	5	30	51	56	123	220	456	567	741	920	830	286	53	2	4,340	15.16
合計	男	565	3,435	5,093	5,473	5,482	5,257	6,170	4,796	4,265	3,733	2,345	1,025	211	45	47,895	100
	女	589	3,026	3,153	2,836	2,602	2,874	3,351	2,886	2,623	2,415	1,680	496	85	4	28,620	100

健康診断の結果(判定区分について)		
A	異常なし	今回の検査の範囲では特に異常は認められませんでした。
B	軽度異常あるも日常生活に支障なし	軽度の異常が認められますが心配のない範囲です。
C	軽度異常あり, 生活習慣改善後経過観察を要す	健康管理に留意し, 定期的な検査等を受けて経過を見て下さい。自覚症状が認められた場合はすみやかに医療機関を受診下さい。
D	精密検査(場合によっては治療)を要す	さらに詳しい検査, または治療が必要です。必ず医療機関を受診し, 担当される医師の指示に従って下さい。
E	現在治療中	今後とも主治医の指示に従い治療を続けて下さい。

4 特殊健康診断結果成績

(1) 有機溶剤

男 3,605人 女 746人

判定		年齢(歳)														合計	比率(%)
		~19	20~24	25~29	30~34	35~39	40~44	45~49	50~54	55~59	60~64	65~69	70~74	75~79	80~		
A	男	71	452	293	297	320	385	331	294	227	127	38	10			2,845	78.92
	女	3	124	38	25	59	81	105	78	34	23	3	4			577	77.35
B	男	5	33	18	27	27	29	26	36	19	14	3	1			238	6.60
	女		5	4	4	4	15	10	3	4	4	3				56	7.51
C	男	5	62	56	53	37	68	57	38	40	30	8	3	3		460	12.76
	女	1	5	3	8	12	12	22	23	5	5	1				97	13.00
D	男	1	8	5	3	11	3	10	11	5	1	4				62	1.72
	女		1			1	3	3	7			1				16	2.14
E	男															0	0.00
	女															0	0.00
合計	男	82	555	372	380	395	485	424	379	291	172	53	14	3	0	3,605	100
	女	4	135	45	37	76	111	140	111	43	32	8	4	0	0	746	100

(2) 電離放射線

男 1,991人 女 167人

判定		年齢(歳)														合計	比率(%)
		~19	20~24	25~29	30~34	35~39	40~44	45~49	50~54	55~59	60~64	65~69	70~74	75~79	80~		
A	男	2	46	48	93	77	114	99	98	145	75	16	2			815	40.93
	女		12	4	5	11	6	9	14		2		1			64	38.32
B	男	1	43	51	95	100	98	109	96	144	76	12	5			830	41.69
	女	1	4	8	3	7	12	19	3	3		1				61	36.53
C	男		8	17	24	25	32	33	33	41	28	9	2	1		253	12.71
	女		2	5	4	5	2	5	2	1	2		1			29	17.37
D	男	1	2	3	8	8	4	12	12	28	10	4		1		93	4.67
	女		2		1	1	1	5	2			1				13	7.78
E	男															0	0.00
	女															0	0.00
合計	男	4	99	119	220	210	248	253	239	358	189	41	9	2	0	1,991	100
	女	1	20	17	13	24	21	38	21	4	4	2	2	0	0	167	100

(3) 鉛

男 155人 女 74人

判定		年齢(歳)														合計	比率(%)
		~19	20~24	25~29	30~34	35~39	40~44	45~49	50~54	55~59	60~64	65~69	70~74	75~79	80~		
A	男	3	18	5	19	17	24	13	17	18	6	4	1			145	93.55
	女		2	3	3	14	8	19	7	3	5					64	86.49
B	男															0	0.00
	女															0	0.00
C	男		1	1	1	1	2	1	4							10	6.45
	女			1	1		2	4		2						10	13.51
D	男															0	0.00
	女															0	0.00
E	男															0	0.00
	女															0	0.00
合計	男	3	19	6	19	18	26	14	21	18	6	4	1	0	0	155	100
	女	0	2	4	4	14	10	23	7	5	5	0	0	0	0	74	100

(4) じん肺

男 602人 女 30人

判定		年齢(歳)														合計	比率(%)
		~19	20~24	25~29	30~34	35~39	40~44	45~49	50~54	55~59	60~64	65~69	70~74	75~79	80~		
A	男	9	27	50	62	59	85	102	70	51	33	11	3			562	93.36
	女		4	1	2	5	3	3	6	2	2	1				29	96.67
B	男															0	0.00
	女															0	0.00
C	男		3	3	5	3	5	4	6		3		1			33	5.48
	女		1													1	3.33
D	男				1		1	1	1	1	1	1				7	1.16
	女															0	0.00
E	男															0	0.00
	女															0	0.00
合計	男	9	30	53	68	62	91	107	77	52	37	12	4	0	0	602	100
	女	0	5	1	2	5	3	3	6	2	2	1	0	0	0	30	100

(5) 石綿

男 132人 女 1人

判定		年齢(歳)														合計	比率(%)
		~19	20~24	25~29	30~34	35~39	40~44	45~49	50~54	55~59	60~64	65~69	70~74	75~79	80~		
A	男		5	17	11	19	12	24	13	15	8	2	1			127	96.21
	女								1							1	100.00
B	男															0	0.00
	女															0	0.00
C	男			1	1		2	1								5	3.79
	女															0	0.00
D	男															0	0.00
	女															0	0.00
E	男															0	0.00
	女															0	0.00
合計	男	0	5	18	12	19	14	25	13	15	8	2	1	0	0	132	100
	女	0	0	0	0	0	0	0	1	0	0	0	0	0	0	1	100

(6) 特定化学物質

男 1,542人 女 134人

判定		年齢(歳)														合計	比率(%)
		~19	20~24	25~29	30~34	35~39	40~44	45~49	50~54	55~59	60~64	65~69	70~74	75~79	80~		
A	男	19	201	116	110	121	172	154	132	111	51	15	2			1,204	78.08
	女		55	7		4	8	5	9	2	3					93	69.40
B	男	2	23	13	16	9	17	12	9	6	4	1	1			113	7.33
	女		4	1			1	4	4		2	2				18	13.43
C	男	1	43	22	12	9	24	13	17	10	13	3	3			170	11.02
	女		5			1	3	4	1		3					17	12.69
D	男		14	5	3	6	5	4	10	5	1	2				55	3.57
	女		1			1	1	1		2						6	4.48
E	男															0	0.00
	女															0	0.00
合計	男	22	281	156	141	145	218	183	168	132	69	21	6	0	0	1,542	100
	女	0	65	8	0	6	13	14	14	4	8	2	0	0	0	134	100

(7) 有害光線

男 99人 女 6人

判定		年齢(歳)														合計	比率(%)
		~19	20~24	25~29	30~34	35~39	40~44	45~49	50~54	55~59	60~64	65~69	70~74	75~79	80~		
A	男	1	2	2			3	5								13	13.13
	女															0	0.00
B	男		3	1	1	3	2	4								14	14.14
	女															0	0.00
C	男		3	2	8	6	7	22	9	1	7	7				72	72.73
	女			2				3								5	83.33
D	男							1								0	0.00
	女															1	16.67
E	男															0	0.00
	女															0	0.00
合計	男	1	8	5	9	9	12	31	9	1	7	7	0	0	0	99	100
	女	0	0	2	0	0	0	4	0	0	0	0	0	0	0	6	100

(8) 振動工具

男 180人 女 6人

判定		年齢(歳)														合計	比率(%)
		~19	20~24	25~29	30~34	35~39	40~44	45~49	50~54	55~59	60~64	65~69	70~74	75~79	80~		
A	男	1	5	8	11	4	8	4	3	3	2		1			50	27.78
	女						2									2	33.34
B	男	2	5	15	7	9	8	14	12	4	3	2				81	45.00
	女		2													2	33.33
C	男	1		4	3	2	5	13	7		4		2			41	22.78
	女							2								2	33.33
D	男				1		1	4								6	3.33
	女															0	0.00
E	男								1		1					2	1.11
	女															0	0.00
合計	男	4	10	27	22	15	22	35	23	7	10	2	3	0	0	180	100
	女	0	2	0	0	0	2	2	0	0	0	0	0	0	0	6	100

(9) 騒音

男 643人 女 21人

判定	年齢(歳)		~19	20~24	25~29	30~34	35~39	40~44	45~49	50~54	55~59	60~64	65~69	70~74	75~79	80~	合計	比率(%)
	男	女																
A	男		11	30	105	96	45	48	35	20	15	11	5	4			425	66.09
	女		2	4	1			2	2	1	2	2	4				20	95.24
B	男																0	0.00
	女																0	0.00
C	男			3	19	14	19	16	30	13	17	43	24	6			204	31.73
	女																0	0.00
D	男				3						1	6		4			14	2.18
	女										1						1	4.76
E	男																0	0.00
	女																0	0.00
合計	男		11	33	124	113	64	64	65	33	33	60	29	14	0	0	643	100
	女		2	4	1	0	0	2	2	1	3	2	4	0	0	0	21	100

(10) VDT

男 483人 女 408人

判定	年齢(歳)		~19	20~24	25~29	30~34	35~39	40~44	45~49	50~54	55~59	60~64	65~69	70~74	75~79	80~	合計	比率(%)
	男	女																
A	男		34	6	9	10	21	20	13	14	12	3	1	1			144	29.82
	女		8	4	6	4	7	6	9	5	2	5					56	13.73
B	男																0	0.00
	女																0	0.00
C	男		19	26	14	29	45	38	51	59	44	12	2				339	70.18
	女		10	32	33	41	39	62	52	32	27	18	4				350	85.78
D	男																0	0.00
	女			2													2	0.49
E	男																0	0.00
	女																0	0.00
合計	男		53	32	23	39	66	58	64	73	56	15	3	1	0	0	483	100
	女		18	38	39	45	46	68	61	37	29	23	4	0	0	0	408	100

5 有所見一覧

(1) 感染症

男 17件 女 12件

所見		年齢 (歳)														合計
		~19	20~24	25~29	30~34	35~39	40~44	45~49	50~54	55~59	60~64	65~69	70~74	75~79	80~	
結核	男		1								2				3	
	女		1	1	1			1		1	1	2			8	
ウイルス肝炎	HBs抗原陽性	男								2		1	1		4	
	女					1			1					2		
HCV抗体陽性	男						1	1			5	2	1		10	
	女							1		1	1			2		

(2) 新生物 / 「がん」 疑いを含む

男 297件 女 128件

所見		年齢 (歳)														合計
		~19	20~24	25~29	30~34	35~39	40~44	45~49	50~54	55~59	60~64	65~69	70~74	75~79	80~	
悪性新生物	食道の悪性新生物	男											1		1	
	女														0	
	胃の悪性新生物	男							1		1	2			4	
	女														0	
	肝及び肝内胆管の悪性新生物	男						1		2	1			1	5	
	女								1	3					4	
	胆嚢及びその他の胆道の悪性新生物	男					1			1					2	
	女														0	
瘻の悪性新生物	男													0		
女									1					1		
脾の悪性新生物	男								1					1		
女														0		
気管・気管支及び肺の悪性新生物	男	1	2	4	6	8	24	34	40	30	63	30	20	8	2	272
女		2	1	5	5	9	18	13	21	20	24	3			121	
腎 (腎盂を除く) の悪性新生物	男							2		1					3	
女											1				1	
良性新生物及びその他の新生物	男						1	2	2	2	1	1			9	
女								1							1	

(3) 血液及び造血器の疾患並びに免疫機構の障害

男 5,792件 女 6,362件

所見		年齢 (歳)														合計
		~19	20~24	25~29	30~34	35~39	40~44	45~49	50~54	55~59	60~64	65~69	70~74	75~79	80~	
貧血	男	24	13	14	19	31	60	104	146	180	222	190	85	32	8	1,128
	女	156	189	292	344	434	566	722	333	106	136	91	29	14		3,412
多血症	男	57	127	135	101	133	133	138	105	85	54	21	10	1		1,100
	女	37	74	75	66	60	87	122	160	123	83	56	12			955
白血球増多	男	171	153	231	268	352	436	510	386	293	225	120	46	8	3	3,202
	女	186	168	151	139	137	173	199	123	85	93	61	14			1,529
白血球減少	男	2	14	8	23	26	22	34	32	22	19	18	9		1	230
	女	2	11	20	29	29	34	54	51	50	56	23	9	1		369
血小板増多	男		1	7	13	13	12	16	13	13	4	5	1			98
	女		7	10	7	9	19	18	6	3	3	2	1			85
血小板減少	男				3		2	5	5	5	6	6	1		1	34
	女			1	1			3	1	4	1		1			12

(4) 内分泌、栄養及び代謝疾患

男 79,696件 女 36,297件

所見		年齢(歳)		~19	20~24	25~29	30~34	35~39	40~44	45~49	50~54	55~59	60~64	65~69	70~74	75~79	80~	合計
		男	女															
肥満	肥満	男	女	448	1,245	1,789	2,062	2,162	2,186	2,659	2,074	1,738	1,390	790	313	78	16	18,950
	体重不足	男	女	244	462	582	640	614	840	940	874	754	729	475	107	19		7,280
耐糖能異常		男	女	302	432	364	275	214	161	154	116	101	92	71	26	10	1	2,319
		男	女	229	626	614	420	337	304	310	281	302	216	150	33	2		3,824
高尿酸血症		男	女	99	689	1,230	1,821	2,732	3,486	4,304	3,584	3,327	2,990	1,895	778	154	32	27,121
		男	女	96	520	660	734	1,053	1,502	1,900	2,017	1,986	1,697	1,017	361	55	2	13,600
高コレステロール血症		男	女	7	76	134	205	457	505	515	368	301	232	90	26	6	1	2,923
		男	女		2		2	4	10	12	30	18	14	5		1		98
高中性脂肪血症		男	女	1	22	97	206	783	1,053	1,210	977	797	630	304	65	8	1	6,154
		男	女	3	12	31	84	204	329	537	776	791	606	294	59	8		3,734
低HDL		男	女	27	208	490	636	793	987	1,252	986	787	628	317	132	28	3	7,274
		男	女	5	45	70	98	104	147	191	239	219	229	168	36	4		1,555
高LDL		男	女	29	221	374	429	500	490	606	458	342	286	201	86	17	4	4,043
		男	女		39	49	50	50	53	71	46	33	23	27	9	1		451
高LDL		男	女	32	292	700	964	1,379	1,547	1,975	1,390	1,115	867	463	161	21	6	10,912
		男	女	18	158	219	279	321	505	742	962	1,024	889	523	98	16	1	5,755

(5) 眼及び附属器の疾患

男 15,586件 女 9,581件

所見		年齢(歳)		~19	20~24	25~29	30~34	35~39	40~44	45~49	50~54	55~59	60~64	65~69	70~74	75~79	80~	合計
		男	女															
眼圧異常		男	女			1		2	9	6	5		3					26
		男	女									1	1					2
眼底異常		男	女		6	19	27	75	117	181	181	181	204	114	56	9	6	1,176
		男	女	1	2	1	5	14	37	52	48	34	45	35	19	2		295
屈折及び調節の障害		男	女	386	1,098	1,473	1,483	1,410	1,465	1,705	1,461	1,403	1,308	840	296	47	9	14,384
		男	女	323	965	1,021	841	769	876	1,051	958	895	885	554	130	16		9,284

(6) 耳及び乳様突起の疾患

男 8,853件 女 2,842件

所見		年齢(歳)		~19	20~24	25~29	30~34	35~39	40~44	45~49	50~54	55~59	60~64	65~69	70~74	75~79	80~	合計
		男	女															
聴力障害	1000Hz	男	女	14	55	67	79	93	110	157	205	298	465	499	297	83	22	2,444
		男	女	20	46	37	53	65	92	122	171	224	388	378	126	27	1	1,750
	4000Hz	男	女	6	29	59	109	177	345	584	775	1,013	1,340	1,199	610	133	30	6,409
		男	女	8	22	17	33	35	45	64	87	144	232	265	110	28	2	1,092

(7) 循環器系の疾患

男 14,224件 女 5,392件

所見		年齢 (歳)		~19	20~24	25~29	30~34	35~39	40~44	45~49	50~54	55~59	60~64	65~69	70~74	75~79	80~	合計	
		男	女																
高血圧性疾患※1	境界型高血圧	男	161	317	492	564	711	904	1,400	1,221	1,245	1,086	708	283	51	14			9,157
		女	40	46	54	95	157	321	437	545	547	633	465	124	16				3,480
	高血圧	男	7	26	58	116	212	282	454	409	412	333	218	84	27	2			2,640
		女	5	9	11	23	47	84	154	189	190	199	157	36	6				1,110
虚血性心疾患		男	11	3	2	9	16	36	43	74	74	82	69	24	8	1			452
		女	12	2	3	1	9	17	15	29	31	42	40	10	4				215
不整脈		男	84	19	20	28	35	56	89	74	110	154	108	78	18	8			881
		女	73	12	15	11	18	29	26	43	36	46	39	9	4				361
伝導障害		男	79	33	62	84	111	115	103	81	82	71	46	26	5	3			901
		女	35	7	4	14	12	18	19	17	21	14	17	2	1				181
心筋症		男					1	6	2	2	5	6	7	2					31
		女			1							2							3
大動脈瘤及び解離		男									1	2	1	5	1				10
		女																	0
心不全	その他の心疾患	男	14	1		2	4	10	23	20	22	24	23	7	2				152
		女	8				3	4	2	4	4	8	8	1					42

※1 心疾患（高血圧性のものを除く。）

(8) 呼吸器系の疾患

男 2,324件 女 759件

所見		年齢 (歳)		~19	20~24	25~29	30~34	35~39	40~44	45~49	50~54	55~59	60~64	65~69	70~74	75~79	80~	合計	
		男	女																
肺炎		男																	0
		女																	0
急性または慢性と明示されない気管支炎		男																	0
		女																	0
肺機能異常	肺活量低下	男			1		7	9	8	11	10	7	1	1	1	1			57
		女							2	5	6	3	6	6	2	3			9
	一秒率低下	男						2	5	6	3	6	6	2	3				33
		女							1	1			2						4
肺気腫		男				1	2	5	9	6	12	23	17	5	1				81
		女	1		1						1		1	2					6
気管支拡張症		男		1		1	2	1	1	1	4	10	8	1					30
		女	3			1		1		1	4	7	10						27
肺繊維症		男									1		9	3	3		1		17
		女										1							1
じん肺		男											3	2	2	1			8
		女																	0
その他の呼吸器系の疾患		男	38	30	64	93	135	169	269	258	283	315	251	148	35	10			2,098
		女	28	18	13	27	32	44	68	91	106	127	119	34	5				712

(9) 消化器系の疾患

男 14,063件 女 2,457件

所見		年齢(歳)		~19	20~24	25~29	30~34	35~39	40~44	45~49	50~54	55~59	60~64	65~69	70~74	75~79	80~	合計		
		男	女																	
食道異常	食道ポリープ	男																	0	
		女																		0
	食道潰瘍	男																		0
		女																		0
	食道粘膜下腫瘍	男												1						1
		女																		0
静脈瘤	男																		0	
	女																		0	
その他の食道の異常	男							1	3			2	2	1	1				10	
	女										1				1				2	
胃の異常	胃炎	男						8	21	28	51	66	58	38	11	2			283	
		女						1	4	4	6	6	2	9	2	2			36	
	胃ポリープ	男						1	2	2	2			1					1	
		女													1				8	
	胃潰瘍癒痕	男											1							1
		女																		0
胃潰瘍	男																		0	
	女																		0	
胃粘膜下腫瘍	男							1					1						2	
	女							1	1		2								4	
その他胃の異常	男						12	23	30	56	69	59	40	12	2				303	
	女						2	6	5	7	6	3	10	2	2				43	
十二指腸の異常	十二指腸炎	男																	0	
		女																	0	
	十二指腸ポリープ	男																		0
		女																		0
	十二指腸潰瘍癒痕	男																		0
		女																		0
十二指腸潰瘍	男																		0	
	女																		0	
十二指腸憩室	男																1		1	
	女																		0	
その他の十二指腸の異常	男						1		1	1	2	3	1			1			10	
	女																		0	
大腸の異常	便潜血陽性	男	1	7	24	34	131	132	150	163	175	172	128	53	7	1			1,178	
		女		5	9	15	54	56	57	66	53	35	26	14	3				393	
胆嚢の異常	胆嚢ポリープ	男		1	1	2	8	23	28	24	23	17	9	4					140	
		女			3		4	3	9	5	8		3						35	
	胆石症	男				2	1	17	23	28	31	22	21	6					151	
		女					1	5	7	13	6	13	7	5					57	
その他の胆嚢の異常	男				1	3		20	13	16	14	7	3					77		
	女			1		2	4	5	4	1	4	2	1	1				25		

所見		年齢(歳)		~19	20~24	25~29	30~34	35~39	40~44	45~49	50~54	55~59	60~64	65~69	70~74	75~79	80~	合計
		男	女															
肝臓の異常	肝障害(AST,ALT,γ-GTいずれか1つ異常)	男	65	511	887	1,072	1,401	1,539	1,744	1,342	1,106	766	372	129	20	2	10,956	
		女	8	59	82	92	119	155	201	295	286	213	115	27	7		1,659	
	肝血管腫	男				1	3	6	15	10	9	10	5	2			61	
		女					1	3	3	2	6	3					18	
肝のう胞	男									2	2	3	1			8		
	女								1		2		2	1		6		
脂肪肝	男		3	8	18	65	92	153	120	89	77	34	11			1	671	
	女				1	4	12	17	20	18	14	8	5				99	
慢性肝炎(アルコール性のものを除く)		男																0
		女																0
肝硬変(アルコール性のものを除く)		男										1	1					2
		女																0
その他の肝疾患		男						3	1	5	6	3	2	3				23
		女									1							1
膵疾患	膵炎(アミラーゼ高値)	男		1	4	4	10	13	22	23	19	17	20	15	1		149	
		女	1	1	1	4	2	7	6	5	3	13	11	4			58	
	膵のう胞	男						2	4	2	6	6	2	1			23	
		女			1		1		1	1	3	1	1	1			10	
その他の膵疾患	男						3	1	1	3	2	1	1				12	
	女											2	1	1			3	

(10) 尿路性器系の疾患

男 3,175件 女 2,363件

所見		年齢(歳)		~19	20~24	25~29	30~34	35~39	40~44	45~49	50~54	55~59	60~64	65~69	70~74	75~79	80~	合計
		男	女															
尿蛋白陽性	男	47	122	112	125	134	178	232	228	213	205	166	74	17	2	1,855		
	女	29	79	47	55	59	63	85	67	60	66	51	12	2		675		
尿潜血陽性	男	13	26	11	26	61	100	123	120	112	116	67	13	2		790		
	女	68	65	72	98	178	278	305	166	143	123	65	25	2		1,588		
尿路結石症	男	1	2	1	2	29	56	84	94	63	80	35	18	1	2	468		
	女				2	6	9	14	13	12	12	8	3			79		
その他の尿路系の疾患	男					6	5	10	7	4	3	1	2	1		39		
	女				1		2	4	5	3	2	1	1			19		
腎のう胞	男			1		1	1			2		3				8		
	女															0		
のう胞腎	男									1						1		
	女															0		
水腎症	男			1		1	1	5	1	1	3		1			14		
	女							1			1					2		
膀胱疾患	男																0	
	女																0	

IV 学校保健事業



IV 学校保健事業

この事業は、学校保健安全法に基づき幼児・児童・生徒・学生及び教職員の学校における健康管理の適正円滑な運用と成果の確保に寄与することを目的に、私立学校、市町村立学校、県立高校、特別支援学校、大学、短期大学、専門学校等を実施した。

また労働安全衛生法の一部改正により、平成28年度よりストレスチェック検査を実施した。

令和元年度の延べ受診者数は、86,963人（幼児・児童・生徒・学生82,062人、教職員4,901人）であった。

1 概要

(1) 検査項目と対象者

① 幼児・児童・生徒・学生

検査項目		対象者
尿検査	蛋白・糖・潜血	私立学校、県立学校の幼児、児童、生徒
血液検査	貧血検査 (WBC・RBC・Hb・Ht)	私立学校、市町村立学校、県立学校の希望した生徒
血圧測定		私立学校の生徒
心音・心電図検査		私立学校、市町村立学校の児童、生徒
心臓検診		私立学校、県立学校の幼児、児童、生徒
胸部X線検査	間接、直接撮影	私立学校、県立学校の生徒
健康診断	既往歴、自覚症状、身長、体重、視力、聴力、血圧、尿検査、胸部X線検査、血液、心電図等	大学、短期大学、専門学校等の学生
特殊健康診断	有機溶剤、電離放射線、特定化学物質等	大学の学生

② 教職員

検査項目		対象者
健康診断	既往歴、自覚症状、身長、体重、視力、聴力、血圧、尿検査、胸部X線検査、血液、心電図等	私立学校、市町村立学校、県立学校、国立大学の教職員
胃部X線検査	間接撮影	市町村立学校、県立学校の教職員
その他の検診	血液検査等	私立学校、県立学校の教職員
特殊健康診断	有機溶剤、電離放射線、特定化学物質等	国立大学の教職員
ストレスチェック検査	職業性ストレス簡易調査(57項目)	私立学校の教職員

2 各種検診実績

(1) 受診者数

① 幼児・児童・生徒・学生

(人)

検 査 項 目	受 診 者 数				
	県立学校※1	市町村立学校	私立学校	大学等※2	計
尿検査（蛋白・糖・潜血）	29,671		6,760		36,431
血液検査	521		2,049		2,570
血圧測定			2,629		2,629
心音・心電図検査		10,398	336		10,734
心臓検診	10,139		4,166		14,305
胸部X線検査（間接，直接撮影）	9,604		1,799		11,403
健康診断			3,200		3,200
特殊健康診断				790	790
計	49,935	10,398	20,939	790	82,062

※1 県立学校とは，県立高校及び特別支援学校をいう。

※2 大学等とは，大学，短期大学，専門学校等をいう。

② 教職員

(人)

検 査 項 目	受 診 者 数				
	県立学校※1	市町村立学校	私立学校	大学等※2	計
健康診断	1,671	105	689	605	3,070
胃部X線検査	605				605
その他の検診	67		69	119	255
特殊健康診断				564	564
ストレスチェック検査			407		407
計	2,343	105	1,165	1,288	4,901

(2) 幼児・児童・生徒・学生成績

① 尿検査

区 分	総受診者 (人)	異常なし (人)	比率 (%)	尿蛋白		尿潜血		尿糖	
				陽性者 (人)	比率 (%)	陽性者 (人)	比率 (%)	陽性者 (人)	比率 (%)
県立 (高等学校) (特別支援学校)	29,671	27,659	93.21	1,598	5.39	350	1.18	64	0.22
私立 (幼稚園・保育園)	258	258	100.00						
私立 (中学校)	757	716	94.58	32	4.23	8	1.06	1	0.13
私立 (高等学校)	5,745	5,353	93.18	326	5.67	53	0.92	13	0.23
計	36,431	33,986	93.29	1,956	5.37	411	1.13	78	0.21

② 血液検査

区 分	総受診者 (人)	異常なし (人)	比率 (%)	ほぼ正常 (人)	比率 (%)	経過観察 (人)	比率 (%)	要精検 (人)	比率 (%)
県立 (高等学校) (特別支援学校)	521	426	81.76	31	5.95	50	9.60	14	2.69
私立 (中学校)	604	487	80.62	37	6.13	70	11.59	10	1.66
私立 (高等学校)	1,445	1,107	76.61	141	9.76	171	11.83	26	1.80
計	2,570	2,020	78.60	209	8.13	291	11.32	50	1.95

※ウイルス学検査を除く。

③ 心音心電図検査

区 分	総受診者 (人)	異常なし (人)	比率 (%)	ほぼ正常 (人)	比率 (%)	経過観察 (人)	比率 (%)	要精検 (人)	比率 (%)	受診継続 (人)	比率 (%)
市町村立 (小学校・中学校)	10,398	9,516	91.52	543	5.22	28	0.27	128	1.23	183	1.76
私立 (中学校)	336	296	88.10	36	10.71					4	1.19
計	10,734	9,812	91.42	579	5.39	28	0.26	128	1.19	187	1.74

※二次検査を除く。

④ 心臓検査

区 分	総受診者 (人)	異常なし (人)	比率 (%)	ほぼ正常 (人)	比率 (%)	経過観察 (人)	比率 (%)	要精検 (人)	比率 (%)	受診継続 (人)	比率 (%)
県立 (高等学校) (特別支援学校)	10,139	7,999	78.89	1,802	17.77	4	0.04	180	1.78	154	1.52
私立 (高等学校)	4,166	3,180	76.33	854	20.50	6	0.14	89	2.14	37	0.89
計	14,305	11,179	78.14	2,656	18.57	10	0.07	269	1.88	191	1.34

⑤ 胸部X線検査

区 分	総受診者 (人)	異常なし (人)	比率 (%)	ほぼ正常 (人)	比率 (%)	経過観察 (人)	比率 (%)	要精検 (人)	比率 (%)	受診継続 (人)	比率 (%)
県立 (高等学校) (特別支援学校)	9,604	9,361	97.46	161	1.68	45	0.47	37	0.39		
私立 (高等学校)	1,799	1,783	99.11	9	0.50	3	0.17	4	0.22		
計	11,403	11,144	97.73	170	1.49	48	0.42	41	0.36		

V 視 覚 事 業



V 視覚事業

幼児・児童等の「視覚障害の早期発見・早期指導」を主目的とするこの事業は、茨城県より乳幼児視聴覚療育支援事業の委託を受け、幼児（幼稚園、認定こども園、保育所等）、児童（小学1年生）及び聾学校を視覚検診車で巡回し、一次スクリーニング検診を行った。

また、当センター施設（視覚センター）においては、一次スクリーニング検診後の二次検査を含めた屈折異常、弱視、斜視等の精密検査及び指導を行った。

令和元年度の受診者延べ総数は13,513人（視覚移動検診11,696人、視覚精密検査1,817人）であった。

1 概要

(1) 視覚検診車による視覚移動検診

① 検査内容

- ・視力検査（裸眼視力・矯正視力・眼鏡チェック）
 - * 矯正視力検査は小学1年生以上
- ・眼位検査（眼球運動検査を含む）

② 搭載機器

- ・単一視力検査装置
- ・並列視力検査装置
- ・検眼レンズ
- ・オートレフケラトメーター
- ・レンズメーター

(2) 視覚センターにおける視覚精密検査

① 検査内容

- ・眼科的精密検査
- ・小児眼科的指導（屈折異常・眼位異常の視能矯正）
- ・一般眼鏡装用指導

(3) 年度別事業実績の推移

(人)

年度	区分	視覚移動検診	視覚精密検査	計
平成21		12,077	1,730	13,807
22		12,197	1,755	13,952
23		※ 11,880	1,836	13,716
24		11,532	1,849	13,381
25		12,340	1,851	14,191
26		※ 12,502	1,805	14,307
27		※ 12,170	1,690	13,860
28		※ 12,213	1,683	13,896
29		※ 11,894	1,807	13,701
30		※ 11,949	1,873	13,822
令和元		11,696	1,817	13,513

※ PR検診が含まれる。

2 事業実績の内容

区分	視覚移動検診	視覚精密検査	計
稼働日数(日)	153	102	※ 255
受診者数(人)	11,696	1,817	13,513

※ 稼働日数については延べ日数を示す。

3 事業状況

(1) 視覚移動検診市町村別検診状況

区 分	幼 児	児 童	聾 学 校	合 計
施 設 数	95	138	2	235
受 診 者 数 (人)	4,908	6,750	38	11,696

市 町 村 名	区 分	施設数	受診者数(人)	市 町 村 名	区 分	施設数	受診者数(人)
水 戸 市	幼 児	13	820	常 陸 大 宮 市	幼 児	1	46
	児 童	33	2,085		児 童	11	254
	聾 学 校	1	14	つ く ば 市	幼 児	3	232
ひ たち な か 市	幼 児	7	1,069	稲 敷 市	幼 児	10	219
神 栖 市	児 童	14	824	潮 来 市	児 童	6	213
つ く ば み ら い 市	幼 児	1	72	大 子 町	幼 児	6	198
	児 童	12	624		城 里 町	幼 児	1
牛 久 市	幼 児	23	691	児 童		5	111
笠 間 市	幼 児	2	55	桜 川 市	幼 児	4	172
	児 童	11	556	結 城 市	幼 児	2	116
那 珂 市	幼 児	2	154	石 岡 市	幼 児	2	115
	児 童	9	428	大 洗 町	児 童	2	113
茨 城 町	幼 児	5	338	常 陸 太 田 市	幼 児	1	75
	児 童	4	210	行 方 市	幼 児	1	59
鹿 嶋 市	児 童	12	528	北 茨 城 市	幼 児	1	39
坂 東 市	児 童	13	412	河 内 町	幼 児	3	27
東 海 村	児 童	6	392	阿 見 町	聾 学 校	1	24
筑 西 市	幼 児	7	334				

(2) 視覚精密検査市町村別受診状況 (初来者)

(人)

市 町 村 名	受診者数	市 町 村 名	受診者数
水 戸 市	63	行 方 市	3
ひ たち な か 市	46	稲 敷 市	2
東 海 村	23	鹿 嶋 市	2
日 立 市	22	神 栖 市	2
常 陸 大 宮 市	14	つくばみらい市	2
那 珂 市	13	鉾 田 市	2
笠 間 市	10	潮 来 市	1
茨 城 町	10	下 妻 市	1
大 洗 町	9	常 陸 太 田 市	1
筑 西 市	7	土 浦 市	1
北 茨 城 市	5	大 子 町	1
結 城 市	5		
桜 川 市	3	計	248

(3) 視覚事業県内利用分布図



4 視覚移動検診の結果

(1) 市町村別検診結果

① 幼児

市町村名	年齢(歳)	施設数	受診者数(人)	視力 ^{**2}		眼位 ^{**3}		その他の眼疾患		
				要精検者(人)	比率(%)	要精検者(人)	比率(%)	要精検者(人)	比率(%)	
ひたちなか市	3	7	386	45	11.7	7	1.8			
	4	7	433	28	6.5	11	2.5	1	0.2	
	5	6	250	11	4.4	7	2.8			
水戸市	3	11	307	28	9.1	4	1.3	1	0.3	
	4	13	311	37	11.9	9	2.9			
	5	9	202	24	11.9	6	3.0	2	1.0	
牛久市	4	23	691	79	11.4	17	2.5	2	0.3	
	3	7	160	24	15.0	1	0.6	2	1.3	
	4	7	126	14	11.1	3	2.4			
筑西市	5	3	48	5	10.4	2	4.2			
	3	4	99	15	15.2	2	2.0			
	4	5	117	11	9.4	2	1.7	1	0.9	
茨城町	5	5	122	11	9.0	4	3.3			
	3	2	59	7	11.9			1	1.7	
	4	3	122	12	9.8	4	3.3			
つくば市	5	2	51	2	3.9	3	5.9			
	稲敷市	4	10	219	24	11.0	2	0.9		
	3	5	73	10	13.7	2	2.7			
大子町	4	6	61	6	9.8	1	1.6			
	5	6	64	4	6.3			1	1.6	
	4	3	87	11	12.6					
桜川市	5	4	85	15	17.6	3	3.5			
	3	2	52	7	13.5	1	1.9			
	4	2	52	8	15.4	3	5.8			
那珂市	5	2	50	4	8.0	4	8.0			
	3	2	60	10	16.7	2	3.3			
	4	2	56	4	7.1					
石岡市	3	2	38	2	5.3					
	4	2	39	7	17.9	1	2.6			
	5	2	38	3	7.9					
城里町	3	1	24	1	4.2					
	4	1	27	5	18.5					
	5	1	26							
常陸太田市	3	1	22	4	18.2			1	4.5	
	4	1	27	7	25.9	1	3.7			
	5	1	26	1	3.8			1	3.8	
つくばみらい市	3	1	20	5	25.0	1	5.0			
	4	1	25	6	24.0	1	4.0			
	5	1	27			2	7.4			
行方市	3	1	13							
	4	1	26	1	3.8					
	5	1	20	2	10.0	1	5.0			
笠間市	3	1	17	1	5.9					
	4	2	38	4	10.5					
	3	1	14	3	21.4	2	14.3			
常陸大宮市	4	1	17							
	5	1	15							
	3	1	17	7	41.2					
北茨城市	4	1	22	1	4.5					
	3	3	25	3	12.0					
	4	1	1							
河内町	5	1	1							
	計		**1189	4,908	519	10.6	109	2.2	13	0.3

(年齢は平成31年4月1日現在の年齢である。)

② 児 童

市町村名	学年	施設数	受診者数 (人)	視 力 ^{*2}		眼 位 ^{*3}		その他の眼疾患	
				要精検者(人)	比率(%)	要精検者(人)	比率(%)	要精検者(人)	比率(%)
水 戸 市	1	33	2,085	279	13.4	46	2.2	8	0.4
神 栖 市	1	14	824	100	12.1	18	2.2	2	0.2
つくばみらい市	1	12	624	67	10.7	13	2.1		
笠 間 市	1	11	556	58	10.4	15	2.7	1	0.2
鹿 嶋 市	1	12	528	79	15.0	14	2.7	3	0.6
那 珂 市	1	9	428	38	8.9	6	1.4	2	0.5
坂 東 市	1	13	412	59	14.3	19	4.6	1	0.2
東 海 村	1	6	392	50	12.8	12	3.1		
常 陸 大 宮 市	1	11	254	36	14.2	1	0.4		
潮 来 市	1	6	213	26	12.2	8	3.8		
茨 城 町	1	4	210	19	9.0	4	1.9		
大 洗 町	1	2	113	19	16.8	2	1.8		
城 里 町	1	5	111	10	9.0	2	1.8		
計		138	6,750	840	12.4	160	2.4	17	0.3

③ 聾 学 校

学 校 名	施設数	受診者数 (人)	視 力 ^{*2}		眼 位 ^{*3}		その他の眼疾患	
			要精検者(人)	比率(%)	要精検者(人)	比率(%)	要精検者(人)	比率(%)
霞ヶ浦聾学校	1	24	6	25.0	4	16.7		
水戸聾学校	1	14	3	21.4				
計	2	38	9	23.7	4	10.5	0	0

(水戸聾学校は幼稚部のみ、霞ヶ浦聾学校は、幼稚部から中等部まで実施した。)

※1 同一施設で複数の年齢を検診している箇所があり、延べ施設数を表示している。実際の施設数は95である。

※2 視力の判定基準

・幼児の場合

裸眼視力・所持眼鏡等装用時視力が0.7未満の者及び他覚的屈折検査で異常を認めた者を「要精密検査者」とした。

・小学生以上の場合

裸眼視力・所持眼鏡等装用時視力が1.0未満の者及び他覚的屈折検査で異常を認めた者を「要精密検査者」とした。

※3 眼位の要精検者には「眼球運動障害などの疑い」も含まれる。

(2) 年齢(学年)別検診結果

区 分	受診者数 (人)	視 力		眼 位		その他の眼疾患	
		要精検者数(人)	比率(%)	要精検者数(人)	比率(%)	要精検者数(人)	比率(%)
3 歳 児	1,386	172	12.4	22	1.6	5	0.4
4 歳 児	2,497	265	10.6	55	2.2	4	0.2
5 歳 児	1,025	82	8.0	32	3.1	4	0.4
小学1年生	6,750	840	12.4	160	2.4	17	0.3
計	11,658	1,359	11.7	269	2.3	30	0.3

(聾学校は、統計対象から除いた。)

(3) 裸眼視力内訳

スクリーニング検診の結果、裸眼視力を幼児は5段階に、児童は8段階に分け、表①②に示した。

区分中の「検査不能」は、発達障害等のため、裸眼視力の測定ができなかったものである。

① 幼児

裸眼視力区分	年 齢			計(眼)	比 率(%)
	3歳児(眼)	4歳児(眼)	5歳児(眼)		
A	1,388	3,149	1,537	6,074	61.9
B	1,098	1,401	334	2,833	28.9
C	204	363	157	724	7.4
D	38	55	20	113	1.1
検査不能	44	26	2	72	0.7
計	2,772	4,994	2,050	9,816	100.0

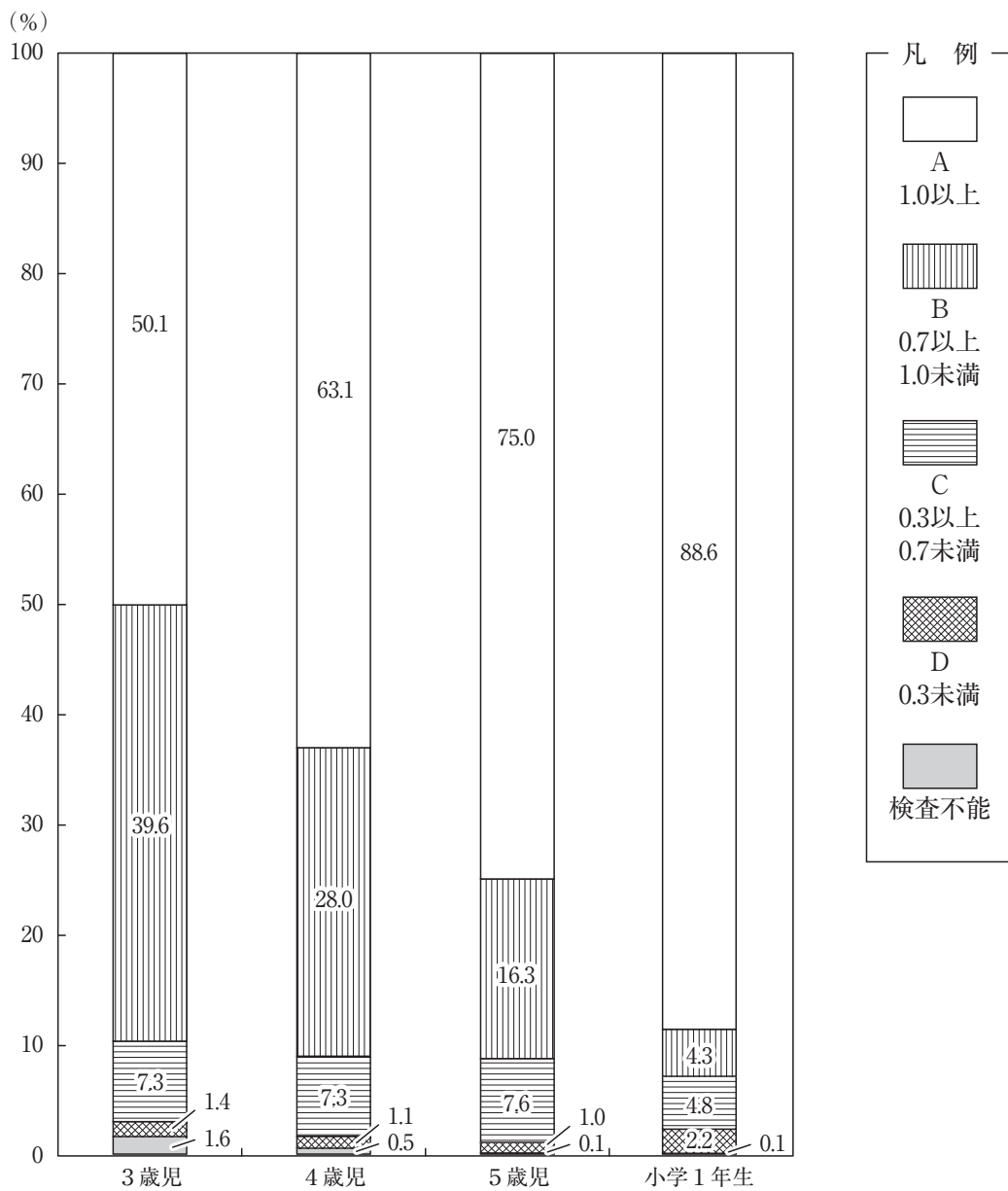
【裸眼視力区分内訳】

A	1.0以上
B	0.7以上 1.0未満
C	0.3以上 0.7未満
D	0.3未満

② 児童

裸眼視力区分	小学1年生(眼)	比 率(%)
1.0以上	11,964	88.62
0.7以上～1.0未満	578	4.28
0.3以上～0.7未満	648	4.80
0.1以上～0.3未満	261	1.93
0.04以上～0.1未満	32	0.24
0.02以上～0.04未満	5	0.04
0.02未満	2	0.01
検査不能	10	0.08
計	13,500	100.00

③ 年齢（学年）別裸眼視力分布



(4) その他の眼疾患（疑い）内訳

(人)

疾患名	区分	幼 児	児 童	計
眼 球 振 盪		7	9	16
睫 毛 内 反		5	5	10
瞳 孔 膜 遺 残		1	1	2
眼 瞼 下 垂			1	1
計		13	16	29

5 視覚精密検査の結果

(1) 受診経路（初来者）

受診経路の内訳では、「集団検診」による受診の割合が高い。

受診経路	受診者数(人)	比率(%)
集団検診*	112	45.2
保健所・保健センター	78	31.5
広報紙等	38	15.3
眼科医	12	4.8
他科紹介	3	1.2
部内・他部門	2	0.8
その他	3	1.2
計	248	100.0

※「集団検診」には視覚移動検診・学校健診・就学時健診・幼稚園・保育所等検診が含まれる。

(2) 年齢構成別診断名内訳（初来者）

初来者248名に対し年齢構成別に診断名をみると、下表のとおり屈折異常が最も多く100%を占める。

次いで弱視である。

(人)

診断名	年齢										合計	比率(%)
	0~1	2~3	4~5	6~7	8~9	10~11	12~13	14~15	16~17	18以上		
屈折異常	9	88	78	55	9	6	1			2	248	100.0
弱視	1	44	39	15	1		1				101	40.7
眼位異常※1	7	28	13	15	5	3					71	28.6
睫毛内反		3	3	1							7	2.8
色覚異常		1	2								3	1.2
眼瞼下垂	1	1									2	0.8
その他	1	2		3	1					2	9	3.6

※1 眼位異常には、眼球運動障害も含む。

(3) 年齢構成別屈折種別内訳（初来者）

年齢構成別に屈折種別をみると下表のとおり、低年齢には遠視・遠視性乱視が多い傾向にある。

（眼）

診断名 \ 年齢	0~1	2~3	4~5	6~7	8~9	10~11	12~13	14~15	16~17	18以上	合計	比率(%)
遠視	6	59	33	29	4						131	26.4
遠視性乱視	6	69	75	44	6						200	40.3
近視		5	3	9		6				2	25	5.0
近視性乱視		6	12	14	2	3	2			1	40	8.1
混合乱視	4	23	24	9	2					1	63	12.7
その他*	2	14	9	5	4	3					37	7.5
計	18	176	156	110	18	12	2	0	0	4	496	100.0

※ 「その他」には、正視が含まれる。

(4) 受診後の処置（初来者）

- ・「経過観察」とは、一定期間医学的観察を要すると判断されたものである。
- ・「指示・指導」とは、診断結果に従い医学的な指示・指導を行ったものである。

処置区分	受診者数(人)	比率(%)
経過観察	191	77.0
指示・指導	57	23.0
計	248	100.0

VI 聽 覺 事 業



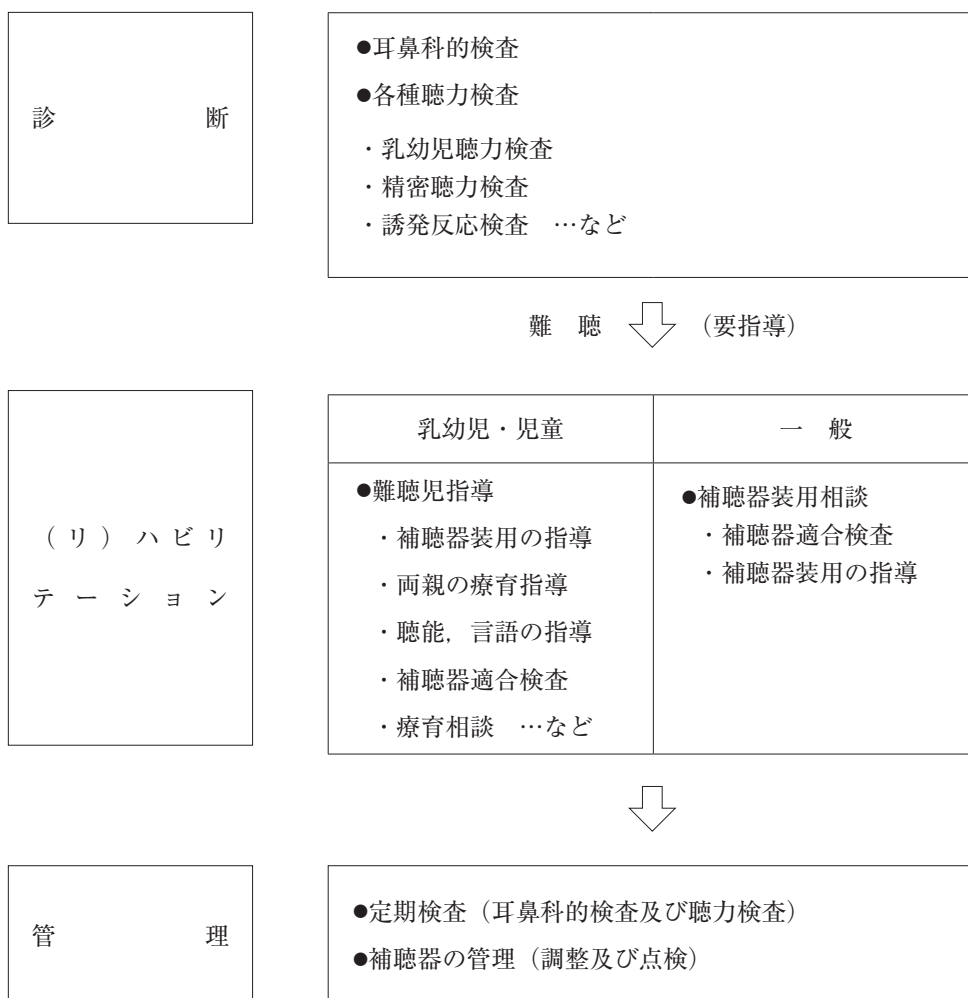
VI 聴覚事業

茨城県からの委託を受け、「聴覚障害児の早期発見・早期指導」を主目的として、乳幼児・児童を中心に相談に対応した。耳鼻科的検査、各種聴力検査による診断を行い、難聴児・者に対しては、補聴器装用や聴能言語の指導を行った。

また、原則として耳鼻科専門医からの紹介がある場合は、一般も対応した。

1 概要

(1) 業務の内容



(2) 実 績

受診者数は延べ2,732人、稼働日数は216日であった。また、実受診者数は851人であり、その内訳は、初来の受診者が174人、昨年度以前からの継続受診者が677人であった。

業務内容別にまとめると下表のとおりである。

① 業務内容別の実績 (延べ人数)

(人)

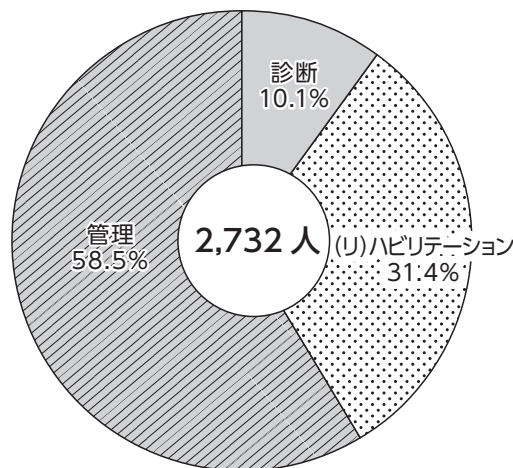
区 分	乳幼児・児童	一 般	計	比率(%)
診 断	263	14	277	10.1
(リ)ハビリテーション	726	132	858	31.4
管 理	1,211	386	1,597	58.5
計	2,200	532	2,732	100.0

区分：「乳幼児」・・・6歳未満（就学前）

「児 童」・・・6歳以上（就学後）満17歳以下

「一 般」・・・満18歳以上

② 業務内容別の分布



(3) 受診者の居住分布

県内受診者は、水戸市が最も多かった。また、その近郊市町村を中心に県北地域、鹿行地域など広域に分布していた。

県外からは、13人の受診があった。

① 県内受診者の分布 (実人数)

市町村名	人数(人)	市町村名	人数(人)	市町村名	人数(人)	市町村名	人数(人)	市町村名	人数(人)
水 戸 市	221	常陸大宮市	23	城 里 町	12	かすみがうら市	5	八 千 代 町	1
ひたちなか市	131	常陸太田市	22	行 方 市	9	取 手 市	4	土 浦 市	1
日 立 市	66	東 海 村	21	潮 来 市	8	龍ヶ崎市	3	結 城 市	1
那 珂 市	50	鹿 嶋 市	20	筑 西 市	8	下 妻 市	3	つくばみらい市	1
笠 間 市	44	高 萩 市	16	桜 川 市	7	阿 見 町	2	坂 東 市	1
鉦 田 市	35	大 洗 町	14	大 子 町	6	牛 久 市	2	常 総 市	1
小 美 玉 市	31	石 岡 市	14	神 栖 市	6	守 谷 市	1	県 外	13
茨 城 町	29	北 茨 城 市	12	つ く ば 市	6	古 河 市	1	計	851

2 業務別の様態

(1) 診断の部 (実人数)

① 年齢・性別

初来受診者の年齢は、新生児聴覚スクリーニングの影響により、0歳が最も多かった。乳幼児・児童の性別については、男児が96人であり、女児の71人より多かった。

ア 乳幼児・児童内訳

(人)

年齢(歳) 性別	0	1	2	3	4	5	6	6~12	13~17	計
男	31	5	16	16	7	4	2	13	2	96
女	21	2	8	13	1	4	4	17	1	71
計	52	7	24	29	8	8	6	30	3	167
比率(%)	31.1	4.2	14.4	17.3	4.8	4.8	3.6	18.0	1.8	100.0

※ 年齢区分の「6歳」は就学前の幼児、「6~12歳」の6歳は就学後の児童。

イ 一般内訳

(人)

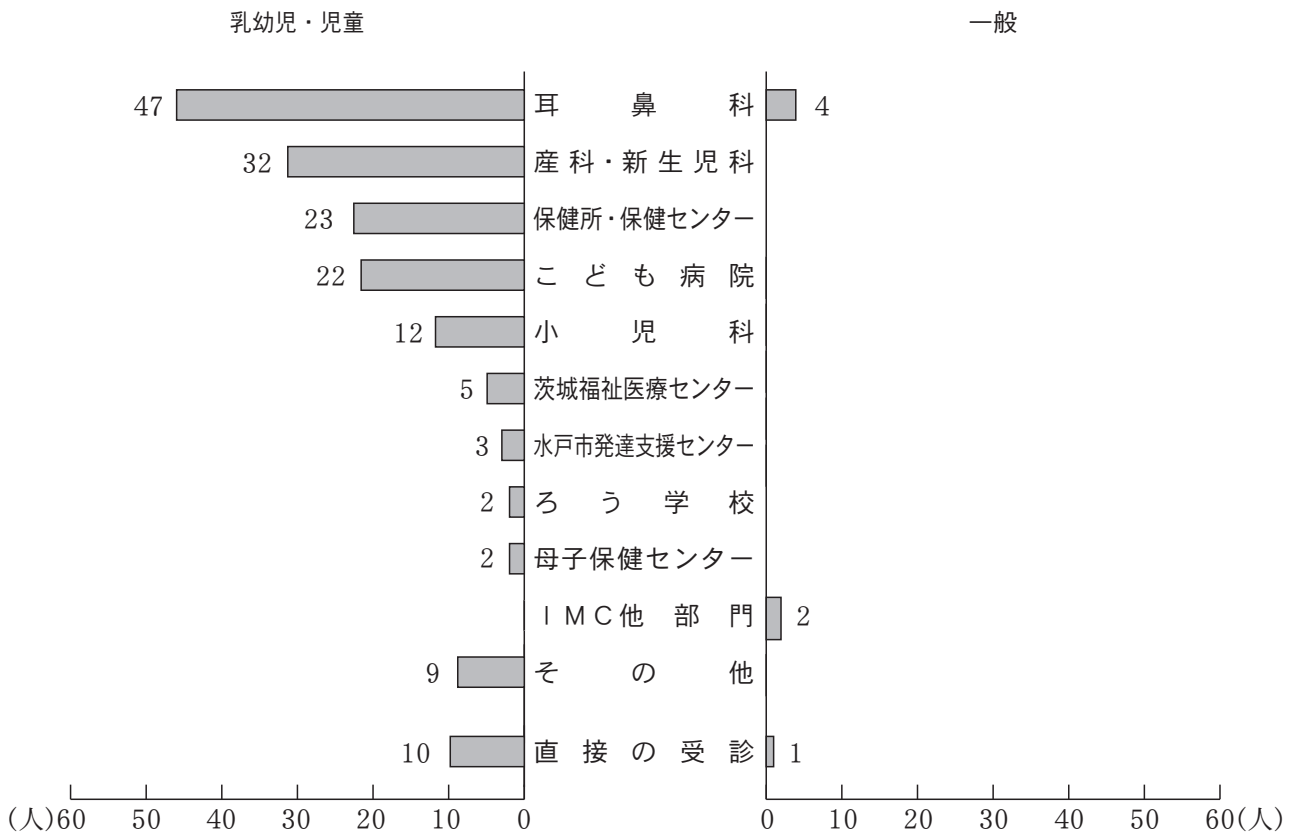
年齢(歳) 性別	18~19	20~29	30~39	40~49	50~59	60~69	70~79	80~	計
男			1			1	1	1	4
女					1	1		1	3
計	0	0	1	0	1	2	1	2	7
比率(%)	0.0	0.0	14.3	0.0	14.3	28.6	14.3	28.6	100.0

② 受診経路

他機関からの紹介による受診が多く、紹介元は、耳鼻科や産科・新生児科、保健所・保健センター、こども病院が多かった。

耳鼻科は、一般の耳鼻科では難しい、乳幼児の聴力検査や精密検査、(リ)ハビリテーションなどの依頼であった。産科・新生児科は、新生児聴覚スクリーニング検査後の精密検査の依頼であった。また、保健所・保健センターは、乳幼児健診やことば遅れなどについての相談から、難聴が疑われた例であった。こども病院からは、他疾患を持つ例が紹介されていた。

ア 受診経路内訳



③ 受診起因

乳幼児・児童では、難聴が疑われて受診した例、新生児聴覚スクリーニング検査で要精密検査となり受診した例、言葉遅れの原因として難聴の有無を調べるために受診した例が多かった。

ア 受診起因別内訳

乳幼児・児童

起 因	人数(人)
難聴の疑い	38
新生児聴覚スクリーニング	36
言葉遅れ	36
難聴リスク	21
学校健診	14
3歳児健診	8
補聴器相談希望	5
就学时健診	3
治療中・後	3
その他	3
計	167

一 般

起 因	人数(人)
補聴器相談希望	1
難聴の疑い	1
職場健診	1
耳鳴り	1
その他	3
計	7

④ 検査結果

難聴の有無をみると、乳幼児・児童では、両耳とも正常である例は84例で約70%を占めており、難聴がある場合は片耳に比べて両耳が多かった。難聴の種別は、感音性が50%、伝音性が約47%で同程度であった。

一般では、ほとんどの例に難聴があり、難聴の種別はすべて感音難聴であった。

ア 聴力検査結果

区分 年齢(歳)		正常(人)	難聴あり		難聴の種別		
			両耳(人)	片耳(人)	伝音性(耳)	感音性(耳)	混合性(耳)
乳 幼 児 ・ 児 童	0	9	10	6	8	18	
	1	5	1			2	
	2	21		1	1		
	3	16	4		6	2	
	4	4	2		4		
	5	5	1	1	2	1	
	6	3	1	1	2	1	
	6～12	19	4	5	5	6	2
	13～17	2					
	計	84	23	14	28	30	2
比率(%)	69.4	19.0	11.6	46.7	50.0	3.3	
一 般	18～19						
	20～29						
	30～39	1					
	40～49						
	50～59	1					
	60～69		2			4	
	70～79		1			2	
	80～		2			4	
	計	2	5	0	0	10	0
	比率(%)	28.6	71.4	0.0	0.0	100.0	0.0
合 計	86	28	14	28	40	2	
比率(%)	67.2	21.9	10.9	40.0	57.1	2.9	

※1 検査結果の出ていない者が、46例いる。

※2 年齢区分の「6歳」は就学前の幼児、「6～12歳」の6歳は就学後の児童を示す。

⑤ 診 断 名

乳幼児・児童では、難聴の疑いが72人と最も多く、難聴以外の診断名では言語発達遅滞が22人と最も多かった。

ア 診断名別集計

(人)

診 断 名	乳幼児・児童	一般	計	診 断 名	乳幼児・児童	一般	計
難聴の疑い	72		72	片側外耳道狭窄	1		1
両側感音難聴	7	4	11	耳鳴症		1	1
片側感音難聴	8		8	末梢神経障害		1	1
両側混合性難聴	1		1	口唇・口蓋裂（含：術後）	4		4
両側伝音難聴	11		11	ダウン症候群	3		3
片側伝音難聴	3		3	コルネリア・デ・ランゲ症候群	1		1
機能的難聴	8	1	9	ラッセルシルバー症候群	1		1
滲出性中耳炎	6		6	呼吸窮迫症候群	1		1
耳垢栓塞	4		4	髄膜炎後	1		1
外耳炎	1	1	2	言語発達遅滞	22		22
両小耳症・外耳道閉鎖症	1		1	構音障害	6		6
両耳介奇形	1		1	発達障害	1		1
片側外耳道閉鎖症	1		1	計	165	8	173

※ 症例により複数の診断名を持つため、計は受診者数とは異なる。

⑥ 診断後の措置

乳幼児・児童，一般ともに，終了となる例が最も多かった。乳幼児・児童では，次いで，診断後も検査を行い経過を追っている継続中の例や，聴力管理のための定期検査指示となる例が多かった。

ア 診断後の措置内訳

乳 幼 児 ・ 児 童

措 置	人数(人)
終 了	71
定期検査指示	35
(リ)ハビリテーション開始	10
他医紹介	5
治療（依頼）	3
継続中	43
計	167

一 般

措 置	人数(人)
終 了	5
(リ)ハビリテーション開始	1
定期検査指示	1
計	7

(2) (リ)ハビリテーションの部

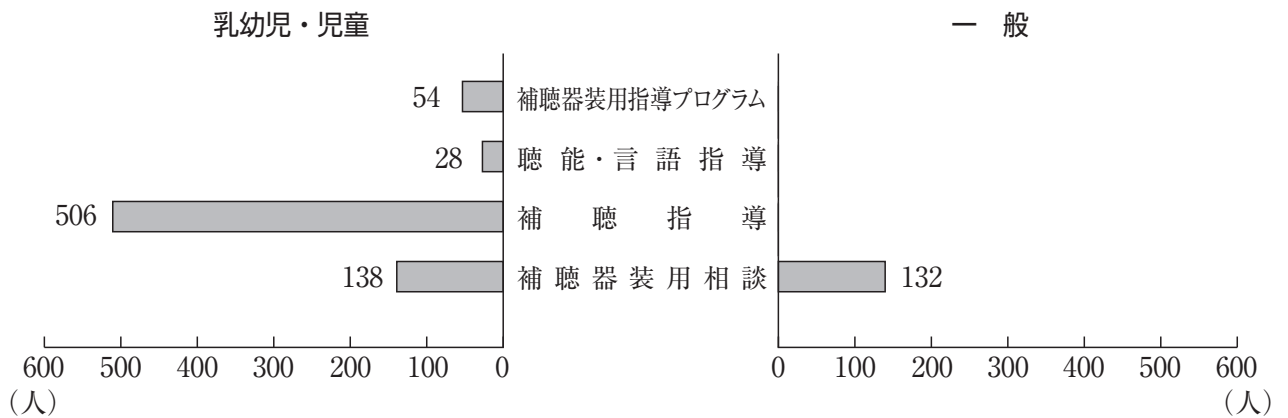
① (リ)ハビリテーションの業務内容

年齢や難聴の程度などにより、概ね下表の内容に分けられる。

ア 業務の内容

補聴器装用指導：難聴児の養育に関する保護者への教育を中心にした指導プログラム（難聴診断後に、全4回実施）
聴能・言語指導：言語発達を中心とした発達全般に関する評価及び指導（年齢や難聴の程度で異なり、数年間継続）
補聴指導：主に、乳幼児に対する補聴器の適合及び装用指導（聴力検査や補聴器調整を繰り返し行い、数年間継続）
補聴器装用相談：児童・成人に対する補聴器の適合及び装用指導（1～2か月で終了）

② 業務内容別(延べ人数)



③ 年齢・性別（実人数）

乳幼児・児童では、6～12歳と3歳、4歳が他の年齢と比べて多かった。性別で見ると、女兒の52人に比べて男児が83人と多かった。

ア 乳幼児・児童内訳

(人)

年齢(歳) 性別	0	1	2	3	4	5	6	6～12	13～17	計
男	6	2	9	14	13	11	2	17	9	83
女	3	3	3	8	10	5	2	12	6	52
計	9	5	12	22	23	16	4	29	15	135
比率(%)	6.7	3.7	8.9	16.3	17.0	11.8	3.0	21.5	11.1	100.0

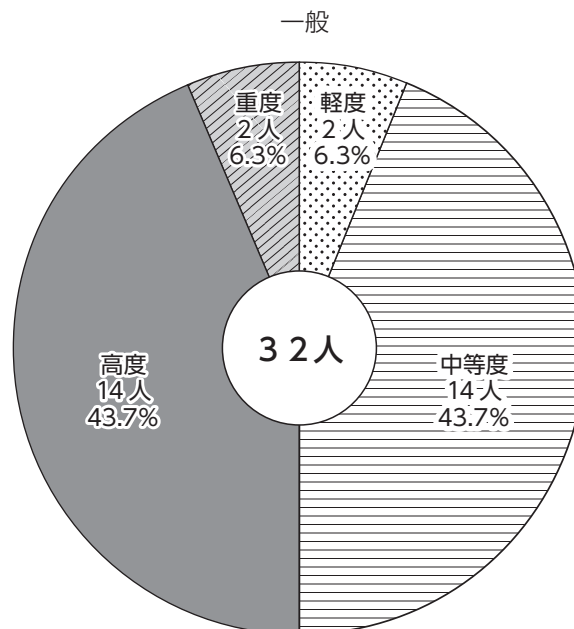
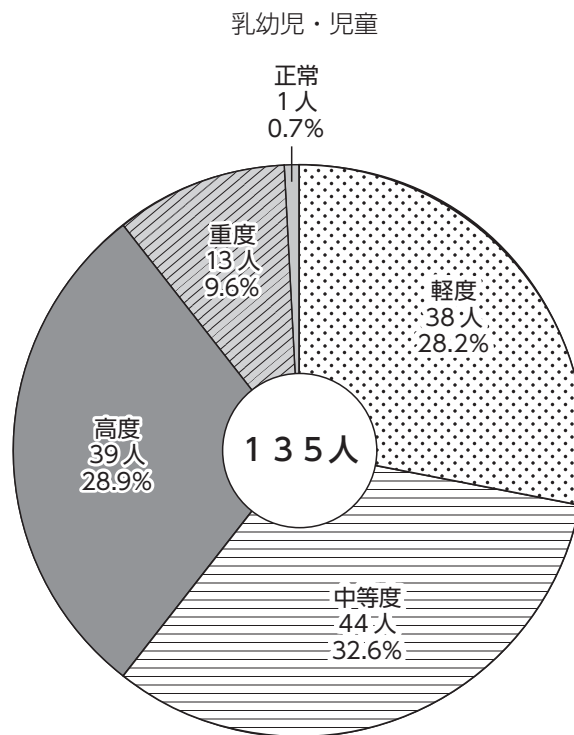
イ 一般内訳

(人)

年齢(歳) 性別	18～19	20～29	30～39	40～49	50～59	60～69	70～79	80～	計
男	3	2	1	1		2	2	7	18
女	2	1	2	5		1	2	1	14
計	5	3	3	6	0	3	4	8	32
比率(%)	15.6	9.4	9.4	18.7	0.0	9.4	12.5	25.0	100.0

④ 良聴耳の聴力レベル分布（実人数）

乳幼児・児童では、中等度難聴が最も多く、次いで軽度難聴と高度難聴がほぼ同数であった。一般では、中等度難聴と高度難聴が多かった。



※正常範囲～19dB，軽度20～49dB，中等度50～69dB，高度70～99dB，重度100dB～

(3) 管理の部

① 管理の業務内容

業務内容は、定期的な聴力管理と補聴器管理に分けられる。

補聴器管理は、補聴器の作動不良などに対処したもので、聴力検査等は実施していない。

ア 管理の延べ数 (人)

区 分	聴力管理	補聴器管理	計
乳幼児・児童	1,179	32	1,211
一 般	346	40	386

② 年齢・性別（補聴器管理を除いた実人数）

乳幼児・児童では、男児、女児とも6～12歳が最も多く、次いで13～17歳の順であった。

一般では、男性、女性ともに20～29歳が多く、次いで18～19歳が多かった。

性別でみると、乳幼児・児童は男児、一般は女性の方が多かった。

ア 乳幼児・児童内訳 (人)

年齢(歳) 性別	0	1	2	3	4	5	6	6～12	13～17	計
男	26	17	27	20	25	24	10	106	41	296
女	14	7	12	24	16	15	11	84	47	230
計	40	24	39	44	41	39	21	190	88	526
比率(%)	7.6	4.6	7.4	8.4	7.8	7.4	4.0	36.1	16.7	100.0

※年齢区分の「6歳」は就学前の幼児、「6～12歳」の6歳は就学後の児童を示す。

イ 一般内訳 (人)

年齢(歳) 性別	18～19	20～29	30～39	40～49	50～59	60～69	70～79	80～	計
男	16	23	9	4	2	5	10	14	83
女	23	30	12	15	8	7	17	10	122
計	39	53	21	19	10	12	27	24	205
比率(%)	19.0	25.9	10.2	9.3	4.9	5.8	13.2	11.7	100.0

③ 診断名（補聴器管理を除いた実人数）

乳幼児・児童，一般とも両側感音難聴が最も多く，次いで片側感音難聴が多かった。

難聴以外の診断名では，乳幼児・児童，一般ともに，ダウン症候群が多かった。

ア 診断名別集計

(人)

診断名	乳幼児・児童	一般	計	診断名	乳幼児・児童	一般	計
難聴の疑い	75		75	点状軟骨異形成症	1	1	2
両側感音難聴	199	153	352	骨形成不全症	1		1
片側感音難聴	78	13	91	先天性関節拘縮	1		1
両側混合性難聴	14	9	23	脳室周囲白質軟化症	1		1
片側混合性難聴	3		3	脳白質ジストロフィー	1		1
両側伝音難聴	41	7	48	脳性麻痺	6		6
片側伝音難聴	33		33	痙直型両麻痺	1		1
機能的難聴	8		8	片麻痺		1	1
急性中耳炎	3		3	水頭症	1		1
滲出性中耳炎	37	1	38	原発性脳腫瘍	1		1
慢性中耳炎	1	1	2	脊髄髄膜瘤（術後）		1	1
小耳症・外耳道閉鎖症	16	2	18	両視覚異常	1		1
耳小骨連鎖異常	1		1	網膜色素変性症		1	1
耳介奇形	3		3	網膜芽細胞腫	3		3
遅発性内リンパ水腫		1	1	腎移植例	1		1
前庭水管拡大症	7	3	10	ダウン症候群	51	5	56
突発性難聴	1		1	22q11.2欠失症候群	1		1
聴神経腫瘍		1	1	ターナー症候群	1		1
人工内耳例	10	4	14	染色体異常	1		1
耳垢栓塞	14	3	17	チャージ連合	3	1	4
副鼻腔炎	1		1	ゴールデンハー症候群	3		3
急性咽頭炎		1	1	ピエールロバン症候群	4		4
眩暈症		2	2	コルネリア・デ・ランゲ症候群	2		2
耳管狭窄症		1	1	ワールデンブルグ症候群		2	2
耳鳴		1	1	スーナン症候群	2		2
末梢神経障害		1	1	BO(R)症候群	1		1
口唇・口蓋裂（含：術後）	13	1	14	耳・口蓋・指症候群	1		1
軟口蓋裂（術後）	1		1	先天性CMV症候群	3		3
顔面神経麻痺	1		1	先天性風疹症候群		1	1
言語発達遅滞	14		14	Epstein症候群	1		1
構音障害	2		2	temple症候群	1		1
発達遅滞	11	3	14	ラッセルシルバー症候群	1		1
発達障害	7		7				
気管切開例	1		1	計	690	221	911

※症例により複数の診断名を持つため，計は受診者数と異なる。

④ 措置（補聴器管理を除いた延べ人数）

乳幼児・児童，一般とも継続管理となる例が最も多かった。そのほか，診断書発行となる例や，聴力の変化や環境の変化から（リ）ハビリテーション開始となる例もあった。

ア 管理後の措置内訳

乳幼児・児童

措 置	人数(人)
継続管理	1,094
終了	38
診断書発行	22
(リ)ハビリテーション開始	21
経過観察	1
治療（依頼）	1
定期検査	1
他医紹介	1
計	1,179

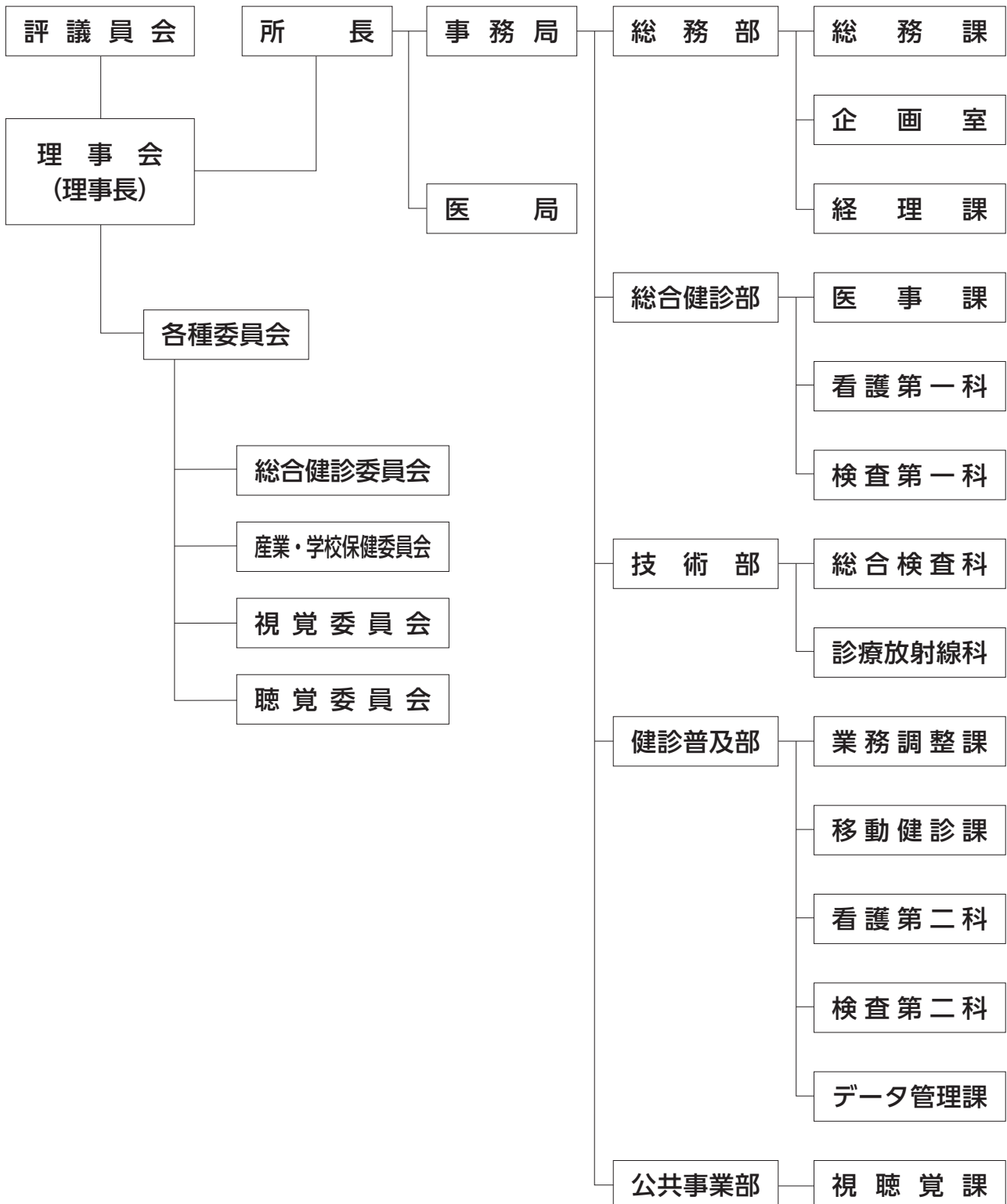
一 般

措 置	人数(人)
継続管理	306
診断書発行	19
(リ)ハビリテーション開始	15
終了	6
計	346

第 2 章 概 要

1 法人の運営組織図

令和2年3月31日現在



2 役員, 評議員, 顧問, 相談役, 参与, 名誉所長, 委員会名簿 (令和2年3月31日現在)

職 名	氏 名
役 員	
理事長	諸 岡 信 裕
副理事長	石 光 敏 行
常務理事	長谷川 正 哉
理 事	上 甲 宏
理 事	新 井 峻
理 事	橋 本 和 彦
理 事	松 崎 信 夫
理 事	海老原 次 男
理 事	小 林 敏 郎
理 事	満 川 元 一
理 事	入 江 三 弥 子
監 事	大 祢 廣 伸
監 事	梅 里 義 博
評議員	
評議員 (茨城県保健福祉部長)	木 庭 愛
評議員 (水戸市保健福祉部長)	大曾根 明 子
評議員 (原外科医院 医院長)	原 毅
評議員 (大場内科クリニック 理事長)	大 場 正 二
評議員 (筑波大学附属病院 病院長)	原 晃
評議員 (水戸赤十字病院 名誉院長)	佐久間 正 祥
評議員 (公益財団法人茨城県総合健診協会 会長)	金 子 道 夫
評議員 (木島法律事務所 弁護士)	木 島 千 華 夫
評議員 (茨城県立中央病院 病院長)	吉 川 裕 之
顧 問	
顧 問 (茨城県知事)	大井川 和 彦
顧 問 (衆議院議員)	田 所 嘉 徳
顧 問 (衆議院議員)	額 賀 福 志 郎
顧 問 (衆議院議員)	葉 梨 康 弘
顧 問 (衆議院議員)	梶 山 弘 志
顧 問 (衆議院議員)	石 川 昭 政
顧 問 (衆議院議員)	浅 野 哲
顧 問 (衆議院議員)	国 光 文 乃
顧 問 (衆議院議員)	青 山 大 人
顧 問 (衆議院議員)	石 井 啓 一
顧 問 (衆議院議員)	神 田 裕
顧 問 (参議院議員)	岡 田 広
顧 問 (参議院議員)	郡 司 彰
顧 問 (参議院議員)	上 月 良 祐
顧 問 (参議院議員)	小 沼 巧
相 談 役	
相談役 (小松整形外科医院 理事長)	小 松 満
参 与	
参 与 (公益財団法人茨城県総合健診協会 前会長)	山 口 巖
参 与 (筑波大学附属病院 元病院長)	五十嵐 徹 也
名 誉 所 長	
名誉所長 (元 I M C 副理事長兼所長)	小 林 昇

職 名	氏 名
総合健診委員会	
委員長	上 甲 宏
副委員長	松 崎 信 夫
委 員	満 川 元 一
委 員	土 井 幹 雄
委 員	佐久間 正 祥
委 員	原 晃
委 員	柴 田 隆 之
委 員	大曾根 明 子
委 員	海老原 次 男
委 員	入 江 三 弥 子
委 員	石 光 敏 行
産業・学校保健委員会	
委員長	小 林 敏 郎
副委員長	宮 崎 三 弘
委 員	益 子 雄 行
委 員	皆 川 憲 弘
委 員	山 村 邦 男
委 員	平 間 敬 文
委 員	近 藤 正 英
委 員	栗 田 仁 子
委 員	石 光 敏 行
視覚委員会	
委員長	橋 本 和 彦
副委員長	勝 又 俊 二
委 員	滝 陸 美
委 員	糸 賀 ひ で み
委 員	久 保 輝 清
委 員	大 原 睦 子
委 員	森 田 由 香 行
委 員	石 光 敏 行
聴覚委員会	
委員長	新 井 峻
副委員長	高 橋 邦 明
委 員	田 淵 経 司
委 員	高 根 宏 展
委 員	滝 陸 美
委 員	新 井 雅 之
委 員	金 山 亮 治
委 員	石 光 敏 行

3 職員の配置状況

職種別人員一覧表

令和2年3月31日現在
(人)

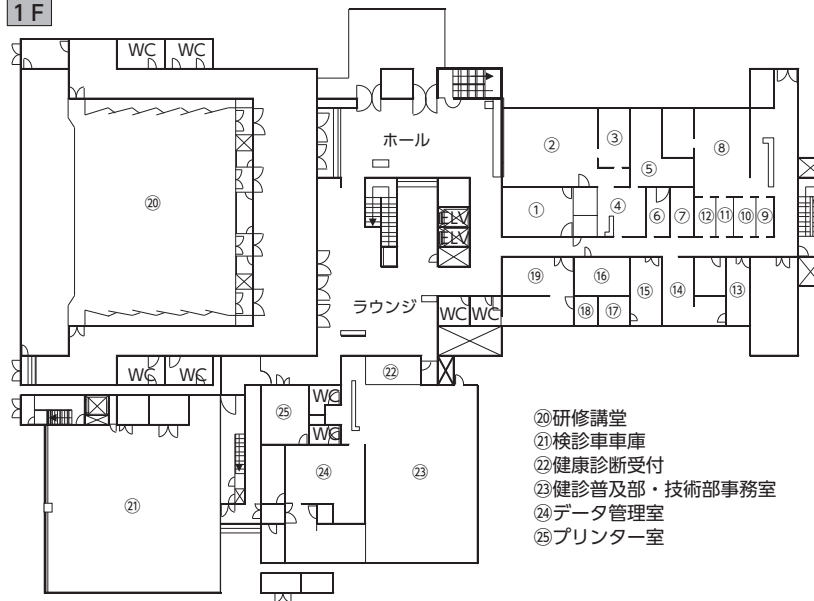
	正 職 員										計	
	医師	事務職	技 術 職									
			看護師	准看護師	管理栄養士	検査技師	診療放射線技師	視能訓練士	言語聴覚士	視覚技師		
医 局	5										5	
事 務 局		3									3	
総 務 部*		8							1		9	
総合健診部		6	8		2						16	
技 術 部							18	10			28	
健診普及部		16	8								24	
公共事業部		2							2	3	1	8
計	5	35	16		2		18	10	3	3	1	93
	嘱託・再雇用職員										計	
	医師	事務職	技 術 職									
			看護師	准看護師	管理栄養士	検査技師	診療放射線技師	視能訓練士	言語聴覚士	視覚技師		
医 局	1											1
事 務 局												
総 務 部*		2										2
総合健診部		1					1					2
技 術 部												
健診普及部		7	1	1			2					11
公共事業部										1		1
計	1	10	1	1			3			1		17
	臨 時 職 員										計	
	医師	事務職	技 術 職									
			看護師	准看護師	管理栄養士	検査技師	診療放射線技師	視能訓練士	言語聴覚士	視覚技師		
医 局												
事 務 局												
総 務 部*		1										1
総合健診部		3	7									10
技 術 部								1				1
健診普及部		7	1	1			1					10
公共事業部												
計		11	8	1			1	1				22
	全 体										計	
	医師	事務職	技 術 職									
			看護師	准看護師	管理栄養士	検査技師	診療放射線技師	視能訓練士	言語聴覚士	視覚技師		
医 局	6											6
事 務 局		3										3
総 務 部*		11							1			12
総合健診部		10	15		2	1						28
技 術 部							18	11				29
健診普及部		30	10	2			3					45
公共事業部		2							2	4	1	9
合 計	6	56	25	2	2		22	11	3	4	1	132

※総務部には育児休業者も含む

4 施設の概要

- ◇ 所在地 茨城県水戸市笠原町489
- ◇ 敷地面積 12,946.9㎡
- ◇ 延床面積 総延床面積 13,005㎡
 - (本館) 8,016㎡
 - (別館) 1,645㎡
 - (人間ドック棟) 3,344㎡
- ◇ 構造 (本館) 鉄骨鉄筋コンクリート造 地下1階・地上4階・塔屋1階
 - (別館) 鉄筋コンクリート造 地上3階・塔屋1階
 - (人間ドック棟) 鉄筋コンクリート造 地下1階・地上2階・塔屋1階
- ◇ 本館・別館建物平面図

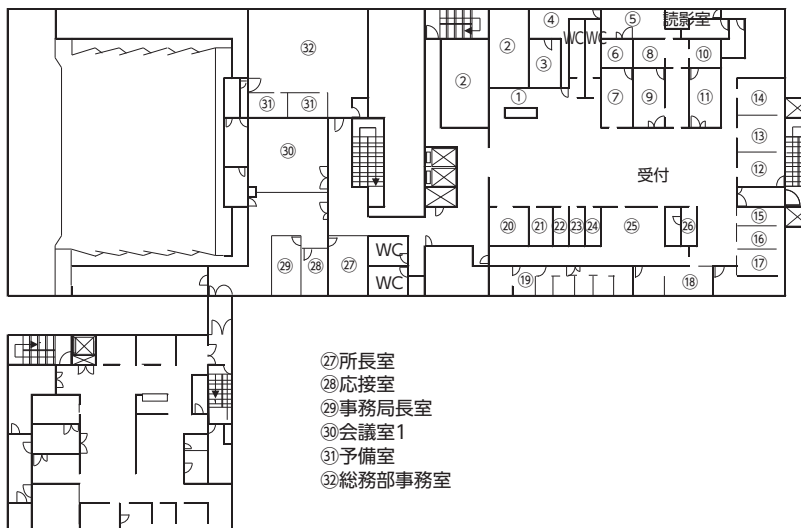
1F



- ①視覚事務室
- ②視覚検査室1
- ③視覚診察室
- ④視覚受付
- ⑤視覚検査室2
- ⑥相談室1
- ⑦相談室2
- ⑧特定保健指導室
- ⑨面談室1
- ⑩面談室2
- ⑪面談室3
- ⑫面談室4
- ⑬職員診療室
- ⑭聴覚診察室
- ⑮聴覚受付
- 聴覚検査室1
- ⑯聴覚検査室2
- ⑰防音室
- ⑱他覚的検査室
- ⑲聴覚療法室

- ⑳研修講堂
- ㉑検診車庫
- ㉒健康診断受付
- ㉓健診普及部・技術部事務室
- ㉔データ管理室
- ㉕プリンター室

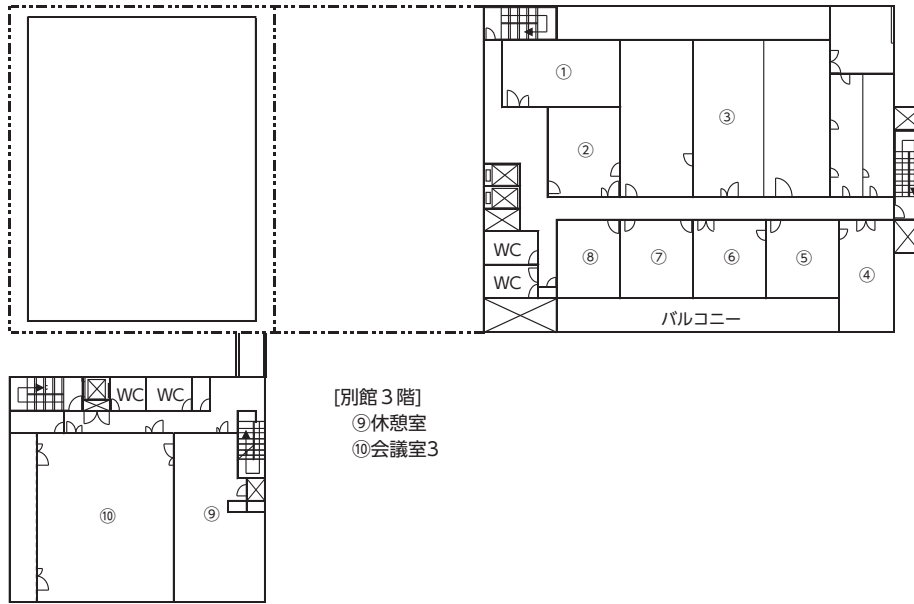
2F



- ①健康診断会場受付
- ②更衣室(男・女)
- ③眼圧・眼底室
- ④採尿室
- ⑤レントゲン準備室
- ⑥胸部X線操作室
- ⑦胸部X線室
- ⑧胃部X線操作室1
- ⑨胃部X線室1
- ⑩胃部X線操作室2
- ⑪胃部X線室2
- ⑫面談室1
- ⑬面談室2
- ⑭面談室3
- ⑮超音波室2
- ⑯肺機能検査室
- ⑰超音波室1
- ⑱心電図室1
- 心電図室2
- ⑲医局
- ⑳身体計測・視力・血圧室
- ㉑聴力室
- ㉒問診室1
- ㉓問診室2
- ㉔問診室3
- ㉕採血室
- ㉖特殊健診室

- ㉗所長室
- ㉘応接室
- ㉙事務局長室
- ㉚会議室1
- ㉛予備室
- ㉜総務部事務室

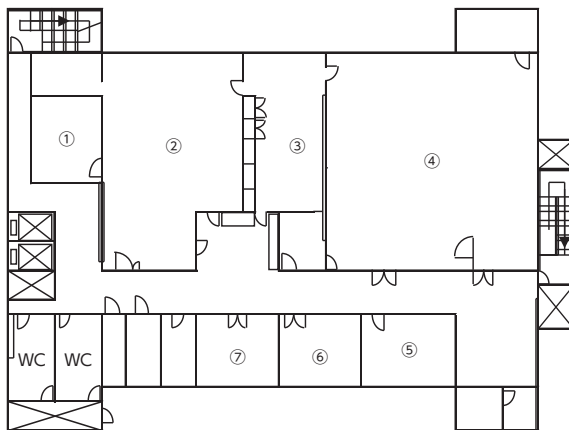
3F



- ①茨医会
- ②茨城県眼科医会
茨城県アイバンク
- ③会議室2
- ④茨城県医師会中会議室
- ⑤茨城県病院協会
茨城県産婦人科医会
- ⑥茨城県医師国民健康保険組合
- ⑦茨城県労災保険指定医協会
茨城県医療法人協会
茨城県中央医師会
- ⑧茨城県医師会小会議室

[別館 3階]
 ⑨休憩室
 ⑩会議室3

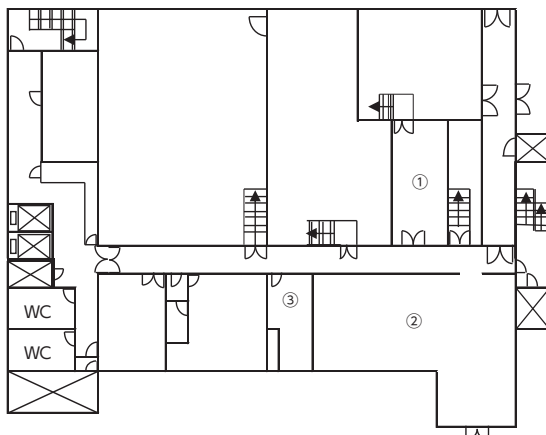
4F



[茨城県医師会]

- ①事務局長室
- ②事務室
- ③会長室
- ④大会議室
- ⑤女性医師就業支援相談窓口
茨城県医療勤務環境改善支援センター
- ⑥事務室
- ⑦役員執務室

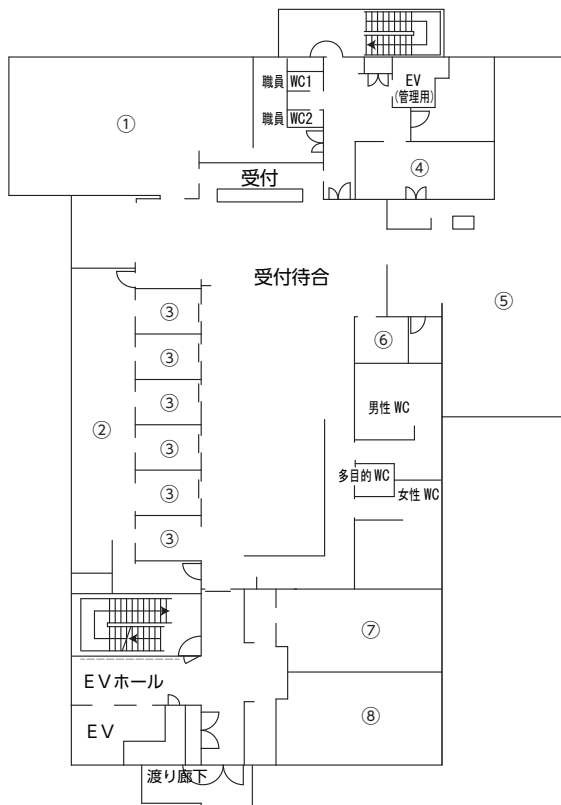
B1F



- ①管理室
- ②臨床検査室
- ③宿直室

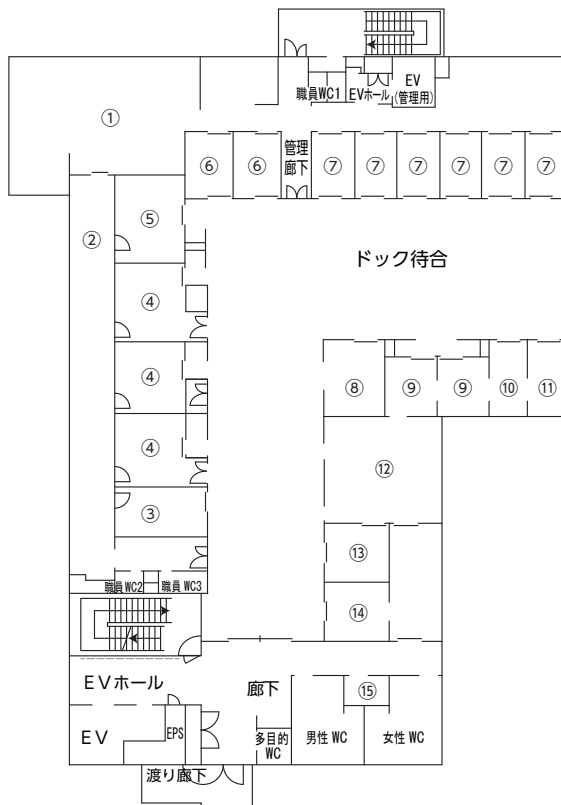
◇ 人間ドック棟建物平面図
 (平成31年3月完成・平成31年4月稼働)

1F



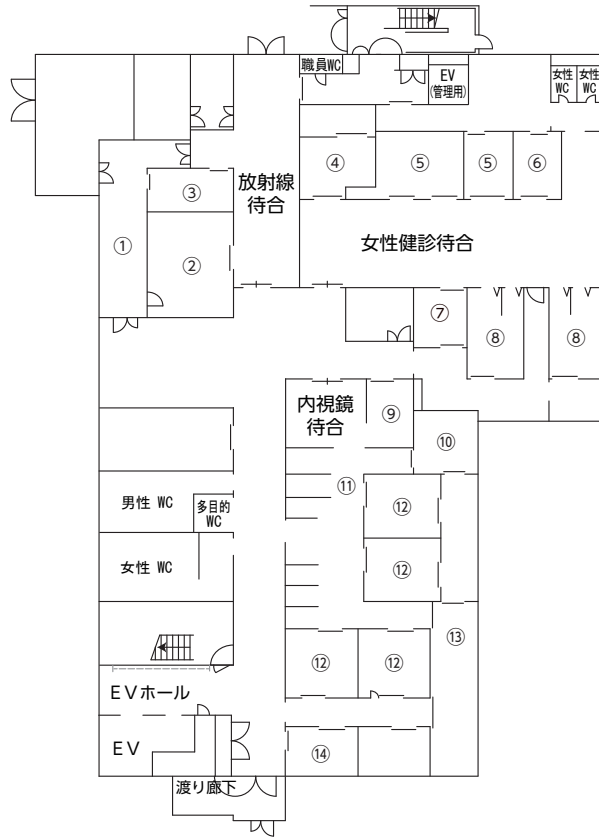
- ① 総合健診部事務室
- ② 看護準備室
- ③ 面談室 (1～6)
- ④ パントリー
- ⑤ レストラン
- ⑥ 個室待合
- ⑦ 男性更衣室
- ⑧ 女性更衣室

2F



- ① 読影室
- ② 操作室
- ③ 胸部X線室
- ④ 胃部X線室 (1～3)
- ⑤ 予備室
- ⑥ 心電図室 (1～2)
- ⑦ 超音波室 (1～6)
- ⑧ 聴力・視力室
- ⑨ 眼圧・眼底室 (1～2)
- ⑩ 身体測定室
- ⑪ 肺機能検査室
- ⑫ 採血室
- ⑬ 静養室
- ⑭ 血圧コーナー
- ⑮ 採尿回収室

B1F



- ① 操作室
- ② CT室
- ③ 骨密度測定室
- ④ 乳房X線室
- ⑤ 乳房超音波・診察室 (1~2)
- ⑥ 乳房問診室
- ⑦ 子宮問診室
- ⑧ 子宮診察室 (1~2)
- ⑨ 静養室
- ⑩ 看護準備室
- ⑪ 前処置室
- ⑫ 内視鏡検査室 (1~4)
- ⑬ 洗淨室
- ⑭ 滅菌室

5 センターの沿革

法人のあゆみ

昭和48年度

- 5月 茨城県議会議長あて「メディカルセンター建設用地の県有地貸与請願書」提出，茨城県医師会長
 - 9月 茨城県医師会メディカルセンター建設準備委員会設置（県医師会，市郡医師会長会議）
 - 3月 茨城県医師会代議員会「メディカルセンター設立のため会員の協力を得て計画の具体化を進める」決議
-

昭和49年度

- 4月 県有地貸与不採択通知（茨城県議会）
 - 10月 東京営林局長あて「国有地貸与申請書」提出，茨城県医師会長
 - 2月 農林大臣あて茨城県メディカルセンター建設用地貸与願いの「陳情書」提出，茨城県医師会長
 - 3月 茨城県医師会代議員会で「メディカルセンター建設用地早期解決，早期建設」決議
-

昭和50年度

- 7月 茨城県メディカルセンター設立準備委員会発足（常任部会，運営部会，建設部会，資金部会）
 - 9月 建設用地貸借について，県衛生部長，東京営林局長合意
茨城県医師会臨時代議員会
 - ・財団法人 茨城県メディカルセンター設立承認
 - ・財団法人 茨城県メディカルセンター寄付行為承認
 - ・財団法人 茨城県メディカルセンター設立代表者に県医師会長を指名
 - ・基本財産：3,000万円，運用財産：1,000万円の寄付行為を承認「財団法人 茨城県メディカルセンター」設立許可申請書を茨城県知事あて提出
9月29日付，茨城県医指令第196号を以て設立許可される 【創立】
「財団法人 茨城県メディカルセンター」発足，事務局を県医師会館内に開設
日本自転車振興会へ51年度補助金交付要望書提出（施設の新築，健診機器整備）
 - 11月 財団法人 茨城県メディカルセンター新築工事設計及び監理委託決定
25日契約締結（委託先：株式会社三橋建設設計事務所）
 - 3月 建設用地「国有林野監理審議会」において承認される
茨城県医師会通常大委員会及び総会で「(財)茨城県メディカルセンター建設のため医師会員全員の寄付金拠出」を決議（寄付金拠出額：340,000千円）
-

昭和51年度

- 6月 診療所開設許可 水保指令 第111号
 - 8月 建設用地（笠原苗畑跡地）使用許可 水戸営林署長
 - 9月 起 工 式
-

昭和52年度

- 6月 上 棟 式
 - 10月 移動健診センター事業開始（現産業保健事業）
 - 2月 竣 工 式
-

昭和53年度

- 6月 総合健診センター事業開始
- 7月 救急医療情報コントロールセンター事業開始（県北地区）
保険医療機関指定（保 第997号）
救急医療情報コントロールセンター全県稼動
- 10月 健康増進センター事業開始
母子保健センター事業開始

昭和54年度

- 4月 中小企業労働者健康管理事業助成制度に係る健康診断機関の指定を受ける
特殊健康診断業務開始
学校保健センター事業開始
- 5月 笠原神社創祀（5月11日を例祭日とする）
- 8月 聴覚センター事業開始
- 9月 視覚センター事業開始
救急医療情報コントロールセンターシステム「優秀情報処理システム」として通産省等主唱の情報化週間
推進会議議長賞受賞

昭和55年度

- 4月 日本病院会より優良自動化健診施設の指定を受ける
- 9月 10月1日を「財団法人 茨城県メディカルセンター創立記念日」とする
- 11月 生活保護法第49条の規定による医療機関に指定される（茨城県 社福第702号）

昭和56年度

- 4月 中央労働災害防止協会の健康診断機関名簿に登載

昭和58年度

- 9月 救急医療情報コントロール室，茨城県知事より「救急功労賞」を受賞
- 2月 「救急医療情報コントロール新システム」始動式

昭和60年度

- 5月 母子保健相談業務終了（茨城県立こども病院へ移管）
- 9月 創立10周年記念式典

平成元年度

- 10月 総合健診コンピュータシステム更新
 - 3月 「救急医療情報コントロール新システム」始動式
-

平成2年度

- 12月 センター南出入口道路（茨城県用地）使用許可
センター南出入口道路開通式
-

平成3年度

- 2月 茨城県あて「建物増築承認申請書」提出
 - 3月 産業保健健診棟（別館）工事請負契約を株式会社田村工務店と締結
-

平成4年度

- 4月 茨城県より建物増築承認書受理
 - 3月 産業保健健診棟（別館）完成，竣工式
-

平成7年度

- 7月 「シンボルマーク，標語」の制定
 - 8月 広報誌「いずみ」発行（以降定期発刊）
 - 9月 創立20周年記念式典
 - 11月 新健診システム稼動（IBM機）
-

平成8年度

- 4月 日本総合健診医学会より優良施設に認定される
-

平成9年度

- 11月 すこやかフェスティバルへ参加（健康科学センター）
人間ドック受診者20万人達成（11月18日達成）
 - 2月 「広域災害・救急医療情報システム」始動式（3月1日運用開始）
-

平成10年度

- 3月 新ビジョン（第1期）中長期計画の策定
-

平成11年度

- 4月 日本総合健診医学会より優良施設認定更新
 - 7月 ホームページ開設（7月19日開始）
 - 11月 正面玄関館名表示看板の設置
 - 2月 館名石の設置（南側入口）
-

平成13年度

- 6月 人間ドック受診者25万人達成（6月1日達成）
 - 3月 総合案内板設置
-

平成14年度

- 4月 日本総合健診医学会より優良施設認定更新
 - 10月 大好き茨城県民まつり参加
 - 1月 国道50号バイパス案内表示板設置
-

平成15年度

- 4月 マンモグラフィ検診施設画像認定施設の認定（4月1日）
- 5月 日本臨床細胞学会施設の認定（H15.5～H24.5）
- 9月 北側駐車場増設工事完了
- 12月 全館空調機器一式更新
- 2月 第1回IMC学会開催（以降毎年開催）

平成16年度

- 8月 小児救急医療電話相談事業開始（8月25日）
防火優良施設特例認定の交付
- 9月 人間ドック受診者30万人達成（9月21日達成）
- 2月 非常用発電機一式更新

平成17年度

- 4月 日本総合健診医学会より優良施設認定更新
- 9月 創立30周年記念式典
- 2月 胃部エックス線TV装置更新
- 3月 乳房エックス線撮影装置整備（茨城県補助事業）

平成18年度

- 10月 全館土足利用化開始
- 11月 画像保管装置整備
- 1月 IMC新総合システム本稼動 ・ 総合窓口業務開始
- 2月 本館エレベータ機器リニューアル（2台）
- 3月 視覚検診車更新（茨城県補助事業）

平成19年度

- 4月 日本臨床細胞学会施設認定更新
- 9月 マンモグラフィ検診施設画像認定施設認定更新
- 2月 電話交換機設備システム更新

平成20年度

- 4月 日本総合健診医学会より優良施設認定更新
健康評価施設査定機構より推薦施設（総合健診，特定健診，特定保健指導）に認定される

平成21年度

- 11月 本館トイレ改修
-

平成22年度

- 4月 ロビー天井改修
 - 7月 レストラン厨房改修
-

平成23年度

- 4月 日本総合健診医学会より優良施設認定更新
健康評価施設査定機構より推薦施設（総合健診，特定健診，特定保健指導）に認定更新
 - 5月 CT装置更新
-

平成24年度

- 12月 胸部X線検診車更新（全車両デジタル化）
 - 3月 茨城県知事より一般財団法人の認可を受ける
-

平成25年度

- 4月 公益法人制度改革（平成20年12月1日施行）に伴い，平成25年4月1日付で「一般財団法人」へ移行登記完了
 - 11月 画像システム更新
内視鏡検査機器更新
-

平成26年度

- 4月 日本総合健診医学会より優良施設認定更新
健康評価施設査定機構より推薦施設（人間ドック，総合健診，特定健診，特定保健指導）に認定更新
 - 10月 マンモグラフィ検診施設画像認定施設認定更新
 - 12月 総合健診委員会と健康増進委員会を統合し，総合健診委員会を発足
産業保健委員会と学校保健委員会を統合し，産業・学校保健委員会を発足
 - 1月 耐震診断を実施
 - 3月 移動電源車整備
デジタルサイネージ（電子掲示板）設置
人間ドック面談室案内モニター設置
-

平成27年度

- 6月 第2期中長期計画の策定
 - 9月 創立40周年（9月29日）
創立40周年記念スローガン制定「ささえる健康 みんなの未来」
 - 10月 創立40周年記念式典・祝賀会を開催
 - 12月 経膈超音波検査診断装置更新
 - 1月 人間ドック受診者50万人達成（1月25日達成）
 - 3月 胃部X線装置更新
-

平成28年度

- 6月 増築改修工事基本設計業務委託契約を株式会社三橋設計と締結
 - 8月 乳房超音波診断装置更新
CT検査装置更新
 - 1月 便潜血測定装置更新
全自動尿分析装置更新
全自動尿中有形成分分析装置更新
 - 2月 検査システム更新
 - 3月 胃部X線透視撮影装置更新
-

平成29年度

- 4月 新棟増築工事設計業務委託契約を株式会社三橋設計と締結
日本総合健診医学会より優良施設認定更新
健康評価施設査定機構より推薦施設（人間ドック，総合健診，特定健診，特定保健指導）に認定更新
- 6月 心電図自動解析装置更新
- 7月 自動採血管準備装置更新
- 8月 全身X線骨密度測定装置設置
- 9月 非接触型眼圧計更新
- 1月 新棟整備工事請負契約を安藤ハザマ・鈴縫特定建設工事共同企業体と締結
新棟整備工事監理業務委託契約を株式会社三橋設計と締結
新棟建設工事起工式（1月14日）
- 3月 検診車2号車搭載胃・胸部X線デジタル装置更新

平成30年度

- 4月 別館胸部X線撮影装置更新
- 9月 小児救急医療電話相談事業終了（民間事業に移管）
- 2月 受電設備更新
非常用発電設備一式更新
火災受信機更新
非常放送設備更新
電話交換機設備システム更新
人間ドック棟完成
- 3月 人間ドック棟竣工式（3月24日）
検診車5号車胃部X線撮影装置更新
胸部X線撮影装置更新（人間ドック）
乳房X線撮影装置更新（人間ドック）
解析付心電計更新（人間ドック）
超音波画像診断装置設置（人間ドック）
救急医療情報コントロール事業廃止
救急医療情報委員会終了（民間事業に移管）

令和元年度

- 6月 本館耐震補強工事契約・本館他リニューアル工事契約を株式会社田村工務店と締結
本館他耐震補強・リニューアル工事監理業務委託契約を株式会社三橋設計と締結
 - 3月 健診システム更新
施設内健診誘導支援システム導入
画像・レポートシステム更新
巡回健診システム更新
多項目自動血球分析装置更新
全自動化学発光免疫測定装置更新
生化学自動分析装置更新
-

6 主な医用機器及びコンピュータ機器

(1) 総合健診部

令和2年3月31日現在

区 分	機器等名	台数	品 番
受付	「けんしんくん」	2	ARCTEC
視力・眼圧・眼底	自動視力計	2	ニデック NV-350
	非接触眼圧計	1	キヤノン TX-20P
	無散瞳眼底カメラ	1	キヤノン CR-2
	撮影・画像送信ノートPC	1	CanvinaCapture (DELL LATITUDE E6430)
	AOC DICOMビューワ 一式		
	「けんしんくん」	3	ARCTEC
聴力	自動聴力計	2	RION AA-47
	データプリンター	1	RION AA-47コントローラ AB31
	聴力ボックス	1	RION AA-66
	聴力ボックス	1	RION AA-66A
	「けんしんくん」	2	ARCTEC
血圧	全自動血圧計	3	A&Dメディカル TM-2657P
	「けんしんくん」	6	ARCTEC
面談	面接支援PC	6	LENOVO 10AC000XJP
		6	Flex Scan EV2456
	心電計	1	FUKUDA DENSHI カーディオスターFCP-7541
	「けんしんくん」	6	ARCTEC
採血	小型採血管準備装置	1	テクノメディカ BC-R0B07
	「けんしんくん」	4	ARCTEC
腹部超音波	腹部・乳房超音波診断装置	1	日立アロカメディカル ARIETTA70
	腹部・心臓兼用超音波診断装置	2	キヤノンメディカルシステムズ Aplio a550
	腹部・心臓兼用超音波診断装置	3	キヤノンメディカルシステムズ Aplio 500 Platinum
	腹部・乳房超音波診断装置	1	日立アロカ HI-VISION-Preirus
	「けんしんくん」	6	ARCTEC
胸部X線	胸部X線撮影装置	1	キヤノンメディカルシステムズ KXO-50SS/N2
	CR立位撮影装置	1	富士フィルムメディカルCALNEOスマート77
	「けんしんくん」	1	ARCTEC
セスデン	「けんしんくん」	1	ARCTEC
胃部X線	胃部X線テレビ装置	3	日立 DIAVISTA DHF-155H4
		3	キヤノンメディカルシステムズ DREX-AA28X21/R2
	「けんしんくん」	3	ARCTEC
CT	マルチCT	1	SIMENS SOMATOM Scope
	「けんしんくん」	1	ARCTEC
骨粗しょう症	全身用X線骨密度測定装置	1	GE PRODIGY Fuga Advance
	「けんしんくん」	1	ARCTEC
身体計測・体脂肪・肺機能	自動身長計付体組成計	1	タニタ DC-250
	肺機能測定装置	1	ミナト SYSTEM-7
	「けんしんくん」	2	ARCTEC
心電図	心電図自動解析装置	2	フクダ電子 FCP-8700
	血圧脈波検査装置	1	フクダ電子 VS-1500Va Sera
	データマネージメントシステム	1	フクダ電子 EFS-8800
	「けんしんくん」	5	ARCTEC
乳がん検査	乳房撮影装置	1	富士フィルムメディカル FDR MS-3500
	「けんしんくん」	1	ARCTEC

区 分	機器等名	台数	品 番
	乳房超音波診断装置	1	日立製作所 HI VISION Ascendus
	画像参照装置	1	EIZOネットカムXRONOSUR01
子宮がん検査	経膈超音波診断装置	1	シーメンス・ジャパン SONOVISTA FX
	診療ライト	1	アトムメディカル アトムEライト a UT
	診療ユニット	1	アトムメディカル EU-70 a
	検診台	1	アトムメディカル メグジョイEX
	「けんしんくん」	1	ARCTEC
細胞診	マルチティーチング顕微鏡	1	ニコン X2F-MTH3
	生物顕微鏡	1	ニコン ECLIPSE 80i
胃内視鏡	光源装置	1	XL-4450
		2	LL-7000
	プロセッサ	1	VP-4450HD
		1	VP-7000
	生体情報モニタ	1	BP-A308
	内視鏡吸引機	2	TAF-S
	内視鏡洗浄消毒装置	2	ESR-200
	上部消化管汎用スコープ	1	EG-590WR2
	上部消化管汎用経鼻スコープ(レーザー)	6	EG-L580NW7
	HRモニター	2	HRモニター90R0019-H
	検診台	1	TAKARA BELMONT EX-SD6P
	「けんしんくん」	1	ARCTEC
腹囲	腹囲測定装置	1	ワンズウイユ meta majar DASH
滅菌室	ウォッシュャーディスインフェクター	1	ゲティンゲジャパン
	ラビットステリライザー	1	ゲティンゲジャパン
その他	自動体外式除細動器	2	PHILIPS社製 ハートスタートHS1+
健康増進室	体内脂肪計	1	竹井機器工業 タニタTBF-410

(2) 健診普及部

区 分	機器等名	台数	品 番
健診車	<1号車>	1	日立製作所 架装ヤナセ (日野自動車)
	胸部X線DR装置	1	日立 DHF-153HMS
		1	富士フイルム CALNEO (MB)
	<2号車>	1	日立製作所 架装東京特殊車体株(三菱ふそう)
	胃部X線DR装置	1	日立製作所 ESPACIO AVANT
	胸部X線DR装置	1	キヤノン CXDI-401C COMPACT
	<3号車>循環器	1	日立製作所 架装ヤナセ (三菱)
	<5号車>	1	日立製作所 架装東京特殊車体株(日野自動車)
	胃部X線DR装置	1	日立製作所 ESPACIO AVANT
	<6号車>	1	日立製作所 架装東京特殊車体株(日野自動車)
	胸部X線DR装置	1	日立 Randnext CS
		1	富士フイルム CALNEO (MB)
	<7号車>	1	キヤノンメディカルシステムズ 架装東京特殊車体株(いすゞ)
	胸部X線DR装置	1	キヤノンメディカルシステムズ SREX-A32B/11
		1	キヤノン CDXI-40EG
電源車	電源車	1	北村製作所 (日野自動車)
	発電機	1	エアマン SDG45AS-3B1改
身体計測	<1, 2, 6, 7号車>		
	身長計	4	エーアンドディ デジタル身長計AD6227
	体重計	4	エーアンドディ ベストサイドスケールAD6121

区 分	機器等名	台数	品 番
	<別館施設内健診会場>		
	全自動身体計測計	1	タニタ 体脂肪計BF-220
	体組成計	1	タニタ 体組成計DC-430A
視力	<1, 2, 6, 7号車>		
	視力計	8	TOPCON スクリーノスコープSS-3
	<本館施設内健診会場>		
	自動視力計	2	ニデック NV-350
聴力	オーディオメータ (1号車)	1	リオン AA-58
	オーディオメータ (2号車)	1	リオン AA-58
	オーディオメータ (6号車)	1	リオン AA-58
	オーディオメータ (7号車)	1	リオン AA-58
	<本館施設内健診会場>		
	オーディオメータ	2	リオン AA-56
		1	リオン AA-58
	聴力ボックス (騒音検査用)	1	リオン AA-66A
血圧	<1, 2, 6, 7号車>		
	水銀レス血圧計	11	エーアンドデイ UM-102
	自動血圧計	8	エーアンドデイ バイタルノート TM-2580
	<本館施設内健診会場>		
	全自動血圧計	3	エーアンドデイ 診之助 TM-2657
	<巡回健診用>		
	自動血圧計	8	エーアンドデイ バイタルノート TM-2580
	<学校健診用>		
	自動血圧計	4	エーアンドデイ バイタルノート TM-2580
	<倉庫保管>		
	自動血圧計	10	エーアンドデイ TM-2655
採血	遠心機 (1号車)	1	コクサン H-19FM
	遠心機 (2号車)	1	コクサン H-19 a
	遠心機 (6号車)	1	コクサン H-19 a
	遠心機 (7号車)	1	コクサン H-19FM
	遠心機	1	コクサン H-19 a
		1	コクサン H-19FM
眼底	デジタル眼底カメラ (本館施設内健診会場用)	3	キヤノン CR1-MARK II
心電図	心電図自動解析装置 (1号車)	1	フクダ電子 FCP-8700
	心電図自動解析装置 (6号車)	1	フクダ電子 FCP-8700
	心電図自動解析装置 (7号車)	1	フクダ電子 FCP-8700
	<健診車・本館施設内健診会場用>		
	心電図自動解析装置	1	フクダ電子 FCP-7541
	<本館施設内健診会場用>		
	心電図自動解析装置	1	フクダ電子 FCP-8700
	<倉庫保管 (学校健診・産業保健用)>		
	心電図自動解析装置	3	フクダ電子 FCP-7431
	心電図自動解析装置	4	フクダ電子 FCP-7641
各種検査	ハンディーターミナル (巡回健診用)	56	キヤノン
	「けんしんくん」	17	ARCTEC
受付	「けんしんくん」	1	ARCTEC
肺機能	肺機能計測器 (スパイロ) (施設内健診用)	2	ミナト オートスパイロAS-507
腹部超音波	<本館施設内健診会場>		
	腹部超音波診断装置	1	東芝 xario200
	腹部超音波診断装置	1	日立 Noblus

区 分	機器等名	台数	品 番
	腹部超音波診断装置	1	日立 Nv-Light
	腹部超音波診断装置	1	東芝 SSA-640A
胸部X線	<本館施設内健診会場>		
	胸部X線撮影用装置	1	キヤノンメディカルシステムズ KXO-50SS
		1	キヤノンメディカルシステムズ CDXI-40EC
胃部X線	<本館施設内健診会場>		
	胃部X線テレビ装置	1	キヤノンメディカルシステムズ KXO-53SF
		1	キヤノンメディカルシステムズ KXO-80XM
VDT	<本館施設内健診会場>		
	オートレフラクトレンズメーター	2	ニデック AR-1a
	電動近点計	2	トーマコーポレーションNP-3000
	VDT視力計	2	トーマコーポレーションCA-1000
	非接触眼圧計	2	キヤノン TX-20P
振動工具	<本館施設内健診会場>		
	皮ふ温測定温度計	1	インテグラル MDD4
	振動感覚測定器	1	リオン AU-02B
電離放射線	ハロゲン診断器セット（施設内健診用）	1	ナイツ BX a -12345
		1	ナイツ BX-12345
腹囲	自動腹囲測定器	1	ワンズ meta-major-DASH
その他	<1号車>		
	自動体外式除細動器	1	日本光電 AED-3100
	<2号車>		
	自動体外式除細動器	1	日本光電 AED-3100
	<6号車>		
	自動体外式除細動器	1	日本光電 AED-3100
	<7号車>		
	自動体外式除細動器	1	日本光電 AED-3100
	<本館施設内健診会場>		
	自動体外式除細動器	1	日本光電 AED-2100
	超音波骨評価装置	2	アロカ AOS-100NW

(3) 臨床検査業務／検査室関係

区 分	機器等名	台数	品 番
遠心器関係	卓上遠心器	1	日立 CT-6EL
	卓上多本架遠心器	1	日立 CF-9RX
流し台関係	検査用流し台	1	オリエンタル技研 W1800
		1	オリエンタル技研 W900
冷蔵庫関係	薬品用冷蔵ショーケース	1	日立 RC-M15C
	冷蔵庫	1	ホシザキ RSC-120B
	薬品用冷蔵庫	1	ホシザキ RSC-120C
	薬品用冷蔵庫	1	サンヨー MPR-414FRS
	薬品用冷蔵庫	1	ホシザキ RSC-120A
	フリーザー	1	日本フリーザー マイバイオキューブDTF-35
設備機器	水平回転式振とう器	1	サクラ精機 VP-10B
一般検査分析関係	全自動尿分析装置	1	栄研化学 US-3500plus
	全自動尿中有形成成分分析装置	1	シスメックス UF-5000
	尿沈渣顕微鏡	1	オリンパス BHS-F-SET (BH2)
	尿沈渣顕微鏡	1	ニコン ECLIPSE 50i
	尿沈渣顕微鏡	1	ニコン ECLIPSE 80T
	便潜血検査	1	栄研化学 OC-SENSOR PLEDIA
血液分析装置関係	血液学的検査(多項目自動血球計数装置)	2	シスメックス XN-3100
	血液学的検査(自動グリコヘモグロビン装置)	2	アークレイ アダムスA1C HA-8181

区 分	機器等名	台数	品 番
	生化学的検査（生化学自動分析装置）	1	アボットジャパン Alinity i
	水平回転振とう器	1	サクラ精機 VP-10B
	生化学自動分析装置	1	日立 LABOSPECT 008
	生化学自動分析装置	1	日立 LABOSPECT 008 a
	自動開栓機	1	マイクロニクス社
	純水装置	1	日立 WPSH TYPE M
	卓上多本架遠心器	1	日立 himac CF9RX
	卓上遠心器	1	日立 himac CT6EL

(4) 読影室関係

区 分	機器等名	台数	品 番
読影室 (人間ドック棟)	医用画像高精細観察装置	5	富士フィルムメディカル/参照用ビューワ4Mカラー1面 (R) 32bit
	ドライイメージャー	1	富士メディカル DRYPIX 7000
	バリウムミキサー	1	
別館（現像室）	バリウムミキサー	4	サーマル科学産業 BP-10特型
	放射線測定器	1	ビクトリーン社 450P型 電離箱式サーベイメータ
	胸、腹部用X線ファントム	1	京都科学 WAC型
外部読影用	医用画像高精細観察装置（塩山Dr）	1	キヤノンメディカルシステムズ/東芝 TPC-7300GI
	医用画像高精細観察装置（茨城県立中央病院）	2	キヤノンメディカルシステムズ/東芝 TPC-7300GI
	医用画像高精細観察装置（水戸協同病院）	1	キヤノンメディカルシステムズ/東芝 TPC-7300GI
	医用画像高精細観察装置（水戸医療センター）	1	キヤノンメディカルシステムズ/東芝 TPC-7300GI

(5) 公共事業部

区 分	機器等名	台数	品 番
視覚検診 (固定センター)	戸塚残像複像検査装置	1	TOC
	日点ミニ・スペースPL乳幼児視力検査器	1	日本点眼薬研究所（茨城県整備）
	レフラクトメーターⅡ型（手動式）	1	トプコン
	ウィーカーアダプトメーター	1	スイスハーグストレイト社
	自動視野計	1	カールツァイスHFAⅡ（茨城県整備）
	フォトスリットランプ	1	カールツァイス
	検眼レンズ	1	TOC 137型
	双眼倒像検眼鏡	1	キーラー
	スリットランプ（ポータブルタイプ）	1	コーワ SL-17
	ダイノプター	1	TOCEE-022
	電気眼圧計	1	TOCEE-013
	アプラネーショントノメーター付スリットランプ	1	スイスハーグストレイト社 900BMV（茨城県整備）
	弱視レンズトライアルセット	1	ニコン
	薬用冷蔵ショーケース	1	サンヨー MPR-162D (CN)
	ランタン色覚検査器	1	TOCEG-020
	小児用レンズ	1	オリルス BK-61E
	深径覚検査器	1	TOC
	字ひとつ視力検査装置	1	はんだや HE-63（茨城県整備）
	眼鏡測定器	1	ニデック LM-600P（茨城県整備）
	検眼レンズクボタカーブ	1	TOCレンズ40通
	動体視力検査装置	1	コーワ AS-4A型
	視力検査装置	2	タカギセイコー VC-30（茨城県整備）
	アコモドポリレコーダー	1	コーワ HS-90型
	検眼レンズ	1	ニコン 検眼レンズセット S-1
	網膜視機能検査装置	1	TOCEA-251型
	自動屈折角膜検査装置	1	ニデック オートレフラクトメーター ARK-900
	自動屈折角膜検査装置	1	キヤノン RK-F2（茨城県整備）
	自動屈折角膜検査装置（ハンディータイプ）	1	ニデック HandyRef-K（茨城県整備）

区 分	機器等名	台数	品 番
	非接触眼圧計	1	キヤノン TX-20P (茨城県整備)
	MTSマスタートライアルレンズ	1	保谷レンズHOYA-S1
	稲葉式近点距離計	1	高田機器
	検眼レンズセット	1	はんだやHE-70A (茨城県整備)
	アノマロスコープ	1	ナイツ OT-II
	視力検査装置	1	タカギセイコー VC-60
	網膜電位計	1	メイヨー RETeval-S
	ジャバルセツツオフサルモメーター	1	スイスハーグストレイト社
	シノプトフォア	1	クレメントクラーク社 2001 (茨城県整備)
	超音波診断装置	1	バイオフィジックメディカル オフサスキャンB MEB-5304
	誘発電位検査装置	1	日本光電 MEB-5304
	新型コージナートル	1	はんだや (茨城県整備)
	ロカリザトールコレクトール	1	リーサ
	電光残像装置	1	リーサ
	検眼レンズ	1	TOCモダック斜面立箱EA224
	ゴールドマンペリメーター	1	スイスハーグストレイト社 940ST
	スポットビジョンスクリーナー	1	ウェルチアレン社 SV-100S-B
	オクルパッド	2	ジバンフォーカス
	眼底カメラ付き光干渉断層計	1	ニデック RS-330 (茨城県整備)
	検眼レンズセット	1	鈴弥光器 (茨城県整備)
視覚検診 (巡回)	字ひとつ視力検査装置	1	興和オプチドコーワAVC-35型
	検眼レンズセット	1	ニコン S-2型
	眼鏡測定器	1	ニデック LM-600P
	自動屈折角膜検査装置	1	ニデック ARK-1a (茨城県整備)
	無反射視力検査装置	1	高木製作所 VC-22型
聴覚検診	高圧滅菌器	1	東邦製作所 サーボクレーブ TE-241ER (茨城県整備)
	耳鼻科患者用診療椅子	1	第一医科 癒 FTC-1-KC (茨城県整備)
	耳鼻科用診療ユニット	1	第一医科 ステラFU-STE NS片側 (茨城県整備)
	誘発電位検査装置	1	日本電気 MEB-9404 (茨城県整備)
		1	エクリプス
	聴性定常反応 (ASSR) 検査装置	1	日本光電 580-NAVPRO (茨城県整備)
		1	エクリプス
	インピーダンスオージオメータ	1	リオン RS-22 (茨城県整備)
	インピーダンスオージオメータ	1	リオン RS-21
	新生児用オージオメータ	1	リオン TB-03 (茨城県整備)
	聴能訓練用AVシステム	1	ソニー
	補聴器特性測定装置	1	フライ FONIX6500CX (茨城県整備)
	補聴器特性測定装置	1	フライ FONIX-8000 (茨城県整備)
	騒音計一式	1	リオン 精密騒音計NL-14騒音解析装置SA-74A
	語音聴力検査装置	1	インターアコースティック AD629 (茨城県整備)
	オージオメータ	1	リオン AA-HI (茨城県整備)
	オージオメータ	1	リオン AA-74 (茨城県整備)
	乳幼児用オージオメータ	1	リオン TB-01N
	幼児聴力測定装置	1	永島医科器械 S-II
	幼児聴力検査システム	1	リオン (茨城県整備)

※メーカー名は購入時のものとする。

7 学会及び研修会

期 日	学会及び研修会	開催地	出張者	
H31 4. 11～13	第78回日本医学放射線学会総会	パシフィコ横浜 (神奈川県)	所 長	石 光 敏 行
13	2019 国際医用画像総合展	パシフィコ横浜 (神奈川県)	診療放射線技師	森 博 美
13	第75回日本放射線技術学会総会学術大会	パシフィコ横浜 (神奈川県)	診療放射線技師	廣 澤 幸 恵
27～30	第116回日本内科学会総会・講演会	名古屋国際会議場 (愛知県)	消化器・内視鏡センター長	齋 藤 洋 子
28	つくばピンクリボンフェスティバル2019	研究学園駅前公園 (つくば市)	部 長	小 林 裕 治 郎
			科長補佐	渋 江 祐 子
			係 長	西 木 戸 理 子
			主 任	広 瀬 千 鶴
			臨床検査技師	角 井 ひとみ
R1 5. 13	安全運転管理者講習会	ザ・ヒロサワ・シティ会館 (水戸市)	課 長	檜 山 利 和
24～26	日本超音波医学会第92回学術集会	グランドプリンスホテル 新高輪 (東京都)	所 長	石 光 敏 行
			主 査	川 又 尚 子
			主 任	小 岸 友 美
30～6. 2	第97回日本消化器内視鏡学会総会	グランドプリンスホテル 新高輪 (東京都)	消化器・内視鏡センター長	齋 藤 洋 子
6. 5～9	第58回消化器がん検診学会総会	岡山コンベンションセンター (岡山県)	消化器・内視鏡センター長	齋 藤 洋 子
			部 長	皆 川 京 子
14～16	第75回日本弱視斜視学会総会 第44回日本小児眼科学会	アクトシティ浜松 (静岡県)	課 長	立 原 理
			視能訓練士	和 田 由 美 子
20～22	第25回日本ヘリコバクター学会学術集会	ウインクあいち (愛知県)	消化器・内視鏡センター長	齋 藤 洋 子
20～22	第28回日本脳ドック学会総会	くにびきメッセ (島根県)	所 長	石 光 敏 行
			室長補佐	井 坂 昭 彦
			主 任	福 田 具 基
7. 2	健康運動指導士・登録更新のための 認定講習会	国立オリンピック記念 青少年総合センター (東京都)	班 長	深 谷 由 美 子
20	第18回胃X線検査を楽しく学ぶ会	全電通労働会館 (東京都)	係 長	西 木 戸 理 子
23～24	全衛連検体検査研修会	東京三田HNNビル (東京都)	臨床検査技師	軽 部 未 沙 稀
24～26	第60回日本人間ドック学会学術大会	岡山コンベンションセンター (岡山県)	所 長	石 光 敏 行
			事務局長	長 谷 川 正 哉
			次 長	市 村 優 一
			部 長	小 林 裕 治 郎

期 日	学会及び研修会	開催地	出張者	
R1 7. 24~26	第60回日本人間ドック学会学術大会	岡山コンベンションセンター (岡山県)	部 長	舟 橋 勝 也
			係 長	秋 葉 徹
			主 任	木 村 直 樹
			主 任	大 葉 弥 生
			臨床検査技師	榊 田 真 衣
			診療放射線技師	小 西 智 希
			臨床検査技師	竹 内 麻 菜 美
8. 4	乳房超音波検査を学ぼう！ ベーシック編	KFC Hall (東京都)	主 査	相 川 輝 美
8	茨城県公社等連絡協議会 ライフプランセミナー	建設技術管理センター (水戸市)	部 長	舟 橋 勝 也
31	令和元年度関東甲信越医師会連合会 医師会共同利用施設分科会	ホテル東日本宇都宮 (栃木県)	事務局長	長谷川 正 哉
			係 長	秋 葉 徹
			主 任	西 野 文 子
9. 5~6	茨城県公社等連絡協議会 第2部課程研修	茨城県学校給食会 (水戸市)	臨床検査技師	軽 部 未沙稀
			看護師	加 藤 翔 子
6~8	第28回全国医師会共同利用施設総会	ホテル&リゾート伊勢志摩 (三重県)	事務局長	長谷川 正 哉
			次 長	市 村 優 一
			主 任	雨 谷 清 人
12~13	茨城県公社等連絡協議会 第3部課程研修	茨城県学校給食会 (水戸市)	主 任	早 川 修 太
13~15	第67回日本心臓病学会学術集会	名古屋国際会議場 (愛知県)	所 長	石 光 敏 行
28	全衛連腹部超音波検査研修会 (中級コース)	グランパークカンファレンス (東京都)	科長補佐	鬼 沢 孝 子
28~29	第79回日本消化器がん検診学会 関東甲信越支部地方会	前橋テルサ (群馬県)	消化器・内視鏡センター長	齋 藤 洋 子
10. 4~5	日本臨床検査自動化学会第51回大会	パシフィコ横浜 (神奈川県)	主 任	小 岸 友 美
			臨床検査技師	山 田 里 佳 子
5~6	第43回日本乳腺甲状腺超音波医学会 学術集会	コラッセふくしま (福島県)	科長補佐	鬼 沢 孝 子
7	副安全運転管理者講習会	ザ・ヒロサワ・シティ会館 (水戸市)	係 長	秋 葉 徹
10~11	茨城県公社等連絡協議会 第4部課程研修	茨城県学校給食会 (水戸市)	係 長	菊 池 嘉 代 子
			係 長	小 泉 卓 也
			係 長	川 西 美 洋
11	茨城県公社等連絡協議会 クレーム電話対応講座	茨城県産業会館 (水戸市)	主 事	小 林 亮 太
18	全国公益法人協会 「源泉所得税と年末調整の実務」	日本教育会館 (東京都)	係 長	須 藤 有 美

期 日	学会及び研修会	開催地	出張者	
R1 10. 19～20	日本超音波医学会 第31回関東甲信越地方会学術集会	ビックサイトTFTホール (東京都)	所 長	石 光 敏 行
11. 6～8	第64回日本聴覚医学会総会・学術講演会	大阪国際会議場 (大阪府)	課長補佐	小 室 久美子
			言語聴覚士	高 畠 麻 央
7～8	第20回茨城県健診施設事務局長連絡会議	国民宿舎鶴の岬 (日立市)	事務局長	長谷川 正 哉
			次 長	市 村 優 一
			次 長	清 水 亮 一
			参 事	大 山 公 一
			課長補佐	大 場 栄 次
7～9	第29回日本乳癌検診学会学術総会	福井商工会議所 (福井県)	主 任	小 澤 昌 美
			診療放射線技師	森 博 美
20～21	茨城県公社等連絡協議会 第5部課程研修	国民宿舎鶴の岬 (日立市)	科長補佐	原 口 幸 男
			課長補佐	菅 谷 浩 之
20～24	JDDW2019	神戸コンベンションセンター 他 (兵庫県)	消化器・内視鏡センター長	齋 藤 洋 子
			部 長	皆 川 京 子
12. 10～11	全衛連純音（気導）聴力検査研修会	東京三田NNビル (東京都)	主 任	出 澤 浩 美
13～14	第169回マンモグラフィ技術更新講習会	愛知県がんセンター病院 (愛知県)	診療放射線技師	森 博 美
12. 14	超音波スクリーニング研修講演会2019五反田	TOC五反田メッセ (東京都)	係 長	佐 久 多 貴 子
			主 任	川 西 恭 子
R2 1. 17	J-START令和元年度第1回 運営委員会・全国連絡会議	AP東京丸の内 (東京都)	部 長	舟 橋 勝 也
			主 査	川 又 尚 子
21～22	全衛連保健師・看護師等研修会 (労働衛生コース)	東京三田NNビル (東京都)	看護師	布 瀬 みのり
24～25	人間ドック健診情報管理指導士研修会	大崎ブライトコアホール (東京都)	係 長	菊 池 嘉代子
28～29	全衛連VDT・眼科領域（情報機器作業） 健康診断研修会	東京三田NNビル (東京都)	看護師	藤 井 志 穂
2. 7～8	日本総合健診医学会第48回大会	京王プラザホテル (東京都)	所 長	石 光 敏 行
			部 長	石 渡 陽 子
			事務局長	長谷川 正 哉
			次 長	市 村 優 一
			部 長	小 林 裕治郎
			部 長	舟 橋 勝 也
			部 長	大 山 公 一
			科長補佐	山 川 理 恵
課長補佐	大 武 正 樹			

期 日	学会及び研修会	開催地	出張者	
R2 2. 7～8	日本総合健診医学会第48回大会	京王プラザホテル (東京都)	主 査	川 又 尚 子
			係 長	浅 野 純 子
			係 長	栗 原 淳
			主 任	木 村 直 樹
			主 任	西 野 文 子
			看護師	藤 井 志 穂
14	全衛連肺がんCT検診認定技師更新研修会	東京三田NNビル (東京都)	主 任	早 川 修 太
			診療放射線技師	小 西 智 希
14	全衛連胸部X線検査研修会	東京三田NNビル (東京都)	診療放射線技師	小 西 智 希
15	日本消化器がん検診学会 第51回放射線研修委員会学術集会	日経ホール (東京都)	科 長	富 山 芳 丈
18	全衛連特殊健康診断研修会	グランパークカンファレンス (東京都)	係 長	菊 池 博 美
			看護師	加 藤 翔 子
22	第6回ハンズオンセミナー(腹部初級編)	水戸済生会総合病院 (水戸市)	臨床検査技師	軽 部 未沙稀
22～23	日本対がん協会主催 第10回乳房超音波技術講習会	結核予防会結核研究所 (東京都)	主 査	相 川 輝 美

第 3 章 業 績 目 録

1 学会・研究発表

期日	学会・講演会	開催地	発表課題	発表者及び共同研究者
R1 7. 25 ~26	第60回日本人間ドック 学会学術大会	岡山コンベンション センター (岡山県)	人口ピラミッドを用いた当セ ンター人間ドック受診者数の 変動分析-過去18年間の検討 -	○ 石 光 敏 行
				長谷川 正 哉
				市 村 優 一
				中 崎 達 也
				井 坂 昭 彦
				木 村 直 樹
				長 山 昇 平
			当センター受診者の居住地実 態調査に基づく将来受診者数 の推計	○ 秋 葉 徹
				石 光 敏 行
				藤 井 正 実
				齋 藤 洋 子
				長谷川 正 哉
				市 村 優 一
				小 林 裕治郎
R2 2. 7 ~8	日本総合健診医学会 第48回大会	京王プラザホテル (東京都)	生産労働人口変動と人間ドッ ク受診者との関連-過去・現 在・未来-	○ 石 光 敏 行
				長谷川 正 哉
				市 村 優 一
				中 崎 達 也
				井 坂 昭 彦
				秋 葉 徹
				福 田 具 基
				木 村 直 樹
			耐震補強と人間ドック棟建設 の経緯について	○ 木 村 直 樹
				石 光 敏 行
				長谷川 正 哉
				市 村 優 一
				小 林 裕治郎
				井 坂 昭 彦

※○印は発表者を示す。

2 研修会・講習会

期日	研修会・講習会	開催地	発表課題	発表者及び共同研究者
R1 6. 4	令和元年度 母子保健推進研修会	茨城県立歴史館 (水戸市)	乳幼児健診での気づきと その後の対応	○ 小 室 久美子
6. 15	第21回アコオグループ 安全大会「安全講話」	アコオ会議室 (水戸市)	日々の積み重ねでより健康に	○ 菊 池 嘉代子

令和元年度事業年報

発行 2020年11月

発行者 一般財団法人 茨城県メディカルセンター

〒310-8581 水戸市笠原町489

T E L 029 - 243 - 1111 (代表)

F A X 029 - 243 - 1108